



### N° 28 -octobre 2017 LA REHABILITATION PSYCHOSOCIALE



Chers amis,

Ce nouveau bulletin est consacré à la conférence de notre réunion annuelle du 23 septembre dernier qui a réuni 60 adhérents et une quinzaine de professionnels à Salies-de Béarn.

Aujourd'hui un nouveau mouvement prend essor et gagne en importance au sein du monde psychiatrique, celui de la réhabilitation psychosociale, qui n'exclut en aucun cas les médicaments mais offre des pistes complémentaires dans la prise en charge médicale.

*“pour la personne, il s'agit de passer de l'état de l'équilibre qu'il avait avant la maladie à un nouvel état d'équilibre qu'il peut établir en se servant des capacités qui ont été préservées, et grâce à un système de soins appropriés”*

Nicolas Franck

Nous, familles, pouvons dire, pour l'avoir constaté dans la vie de nos proches, que c'est un cheminement personnel qui permet de se réapproprier sa vie, certes différente d'avant la maladie mais en améliorant ses capacités préservées et en se réinsérant dans la société.

L'objectif de cette conférence était donc d'acquérir une première connaissance des soins centrés sur le rétablissement, d'être capable d'en parler et ainsi de faciliter l'essaimage de cette

nouvelle approche "centrée rétablissement" dans notre département.

3 intervenants nous ont fait l'honneur de nous exposer leurs expériences dans ce domaine:

**Monsieur Pierre GODART**, *Créateur de l'UDVS (Unité de Vie Sociale du CH des Pyrénées)*  
*15 ans de pratique au Centre Hospitalier des Pyrénées (Pau).*

**Madame Clelia QUILES**, *Psychiatre au Centre Hospitalier Charles Perrens à Bordeaux :*

**Monsieur Julien SAMSON**, *Psychiatre chef de secteur au CH Pays Basque .*

Nous les remercions vivement d'avoir accepté notre invitation et de nous avoir fait partager leurs connaissances.

Nous profitons de ce bulletin pour vous prier de bien vouloir noter notre nouvelle adresse :

**UNAFAM 64**  
**Maison des associations**  
**2, rue Darrichon**  
**64200 - BIARRITZ**

Très amicalement,

Dominique Letamendia  
Déléguée Unafam 64

**UNAFAM 64 -**

**Adresse e-mail : 64@unafam.org - Téléphone : 05 40 39 59 07**

# LA REHABILITATION PSYCHOSOCIALE



**Monsieur Pierre GODART** a commencé très tôt à avoir conscience que le dispositif de soins était à l'interface du médical et du social et que lorsqu'on travaille avec des personnes handicapées psychiques, la problématique sociale est constante.

## Un peu d'histoire :

Rappelons que la situation au CHP en 1995 était loin des bonnes pratiques !

A l'époque, à Pau, 120 patients étaient hospitalisés de façon quasi permanente, les soins étaient inadaptés.

Un livre blanc a été élaboré par l'Unafam, mettant le doigt sur la nécessité d'une prise en charge dans la durée.

Et **la loi sur le handicap en 2005** a enfin reconnu le handicap psychique.

Dès 2005, il a donc fallu, malgré les résistances, commencer à créer des services spécifiques pour diverses modalités de prise en charge, à organiser progressivement l'extra hospitalier, à créer des liens, des ponts avec l'ensemble du secteur intégrant les soins et le social dans un espace d'échanges.

Résultat : une grande partie des malades ont pu intégrer des structures telles que :

**Le foyer Bernadotte** qui a permis de sortir du statut d'hospitalisé et d'évaluer la possibilité de vivre en ville.

**La villa Phoebus (OGFA)** qui a aidé des interventions plus soutenues dans des appartements,

Création aussi de résidences accueil et d'appartements associatifs.

Sans oublier la mise en oeuvre d'une équipe mobile, **UDVS (Unité de Vie Sociale)** pour accompagner l'intégration dans ces structures de nombreux patients du Centre Hospitalier.

Et le **SAMSAH** qui est un service d'accompagnement médico-social pour adultes handicapés.

La réhabilitation psychosociale a également commencé à se mettre en place avec des outils thérapeutiques susceptibles de favoriser le rétablissement à travers une meilleure appropriation de ses propres capacités et leur renforcement. L'éducation thérapeutique, la remédiation cognitive, l'empowerment (pouvoir d'agir par soi-même) font désormais partie des outils proposés.

## ***C'est la fin du tout thérapeutique !***

*Les soins doivent désormais être orientés vers le rétablissement et pas seulement la suppression des symptômes, d'où l'implication nécessaire des acteurs sociaux et des acteurs médico-sociaux, avec des liens constants à réaliser par chacun des acteurs.*



**Madame Clelia QUILES**, responsable du centre de réhabilitation psychosociale à Charles Perrens, nous a présenté le Centre référent de niveau 2, Aquitaine Sud

## **URPS Unité de Réhabilitation Psycho-Sociale**

**Site :** Centre hospitalier Charles Perrens (Bordeaux)

**Adresse :** 121, rue de la Béchade 33076 Bordeaux cedex **Tel. :** 05 56 56 35 80

***"Le rétablissement c'est une manière de prendre conscience et d'affronter les défis qui se présentent à moi !"***

***"Savoir ce que je ne peux pas faire me permet de mieux voir les nombreuses possibilités qui s'offrent encore à moi"***

*Patricia Deegan, 1996*

**Quels sont les facteurs pouvant contribuer au rétablissement ?** : les soins, l'insertion professionnelle, la prévention des rechutes, l'amélioration de la qualité de vie, l'accompagnement.

**Quels sont les principes de réhabilitation ?** : une pratique axée sur le rétablissement.

Identifier et évaluer les besoins des patients

Renforcer les compétences préservées grâce aux outils de la réhabilitation

Remettre les usagers au centre de la prise en charge (psycho-éducation).

**Quels sont les outils appropriés pour réhabiliter ?**

La remédiation cognitive, l'éducation thérapeutique, l'entraînement des compétences sociales, le renforcement de l'autonomie, le soutien à l'emploi, le soutien des familles.

# UNE NOUVELLE APPROCHE DU SOIN EN PSYCHIATRIE

## Qu'est que la remédiation cognitive ?

Les altérations cognitives ont un impact sur l'insertion sociale et professionnelle ainsi que sur la qualité de vie. C'est une intervention thérapeutique pour améliorer les processus cognitifs afin que les bénéficiaires se maintiennent dans la durée et se généralisent. Ce sont des programmes à base d'exercices informatisés à pratiquer seul ou en groupe sur différentes altérations. On fait un bilan pour connaître les altérations et on adapte le module en fonction du diagnostic. GAIA = reconnaissance des émotions faciales.

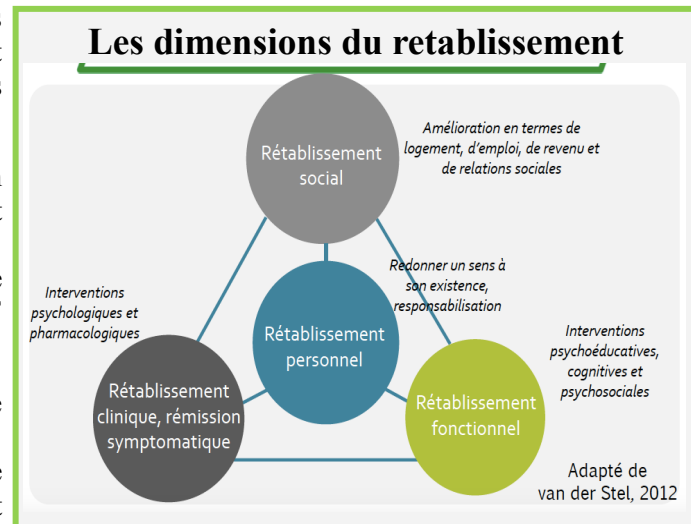
Il existe aussi une remédiation de la cognition sociale : travail sur les émotions et les pensées différentes. Ils doivent permettre soit l'entraînement des fonctions déficitaires, soit le développement des fonctions préservées.

Un bilan pour tout demandeur dure 2 jours et demi : entretien médical (infirmier, Psychiatre), neuropsychiatrique et ergothérapeutique.

Ce parcours de rétablissement qui est proposé permet aussi de travailler sur l'insertion professionnelle en milieu protégé, en ESAT ou en milieu ordinaire.

Le Centre référent Aquitaine Sud (C2RP) a été créé en septembre sur le modèle existant dans la région Rhone-Alpes.

La mission de ce centre est d'évaluer et d'améliorer les parcours de soins **et de vie**, développer et créer un réseau, former sur la région et participer aux recherches avec le Centre Ressource qui est à Lyon.



**Monsieur Julien SAMSON**, psychiatre au CHP de Bayonne a mis en place des ateliers de psychoéducation dans la schizophrénie, il nous en a présenté les avantages issus des recommandations et des études faites sur le sujet :

Une ETP (éducation thérapeutique du patient) doit avoir les étapes suivantes :

- élaborer un diagnostic éducatif
- définir un programme personnalisé d'ETP avec des priorités d'apprentissage
- planifier et mettre en oeuvre les séances
- réaliser une évaluation des compétences.

Résultats significatifs :

augmentation significative de la compliance au traitement, diminution des rechutes à court, moyen et long terme, amélioration du savoir sur la maladie.

Résultats non significatifs :

au niveau du changement du comportement ou du fonctionnement social

pas de diminution du traitement médicamenteux, pas de différence sur la durée, pas d'amélioration clinique.

( revue des études spécifiques aux familles)

**Dans le Pays Basque**, sont pratiqués au CH de Bayonne, des programmes courts de 5 séances d'une heure sur des patients hospitalisés ou non dès le premier épisode psychotique.

Expérience en CMP : binômes de 2 patients, retour positif des participants et des familles.

Sans remplacer les autres modes d'interventions ces actions aident les personnes affectées par ces pathologies à devenir de véritables partenaires dans toutes les décisions concernant la maladie et permettent d'améliorer l'efficacité des autres thérapies engagées.

**L'UNAFAM souhaite voir se développer les pratiques professionnelles de tous ces outils, porteurs d'espoir pour améliorer les parcours de vie de nos proches.**

***On ne peut arrêter le flot des vagues mais on peut apprendre à surfer ! (un patient , 2017)***

## L'UNAFAM PRES DE CHEZ VOUS FAISONS CONNAISSANCE

### LA DÉLÉGATION DE L'UNAFAM 64

Présidente : Dominique Letamendia - Trésorier : Jean Michel -  
Membres du bureau : Marie-Christine Iturrioz, Christine Elhorga, Daniela Le Blan  
Evelyne Darmana , Geneviève Garyga, Marie-Dominique Hochedez, Sylvie Dussosoy

### **La section UNAFAM 64 est animée par 25 bénévoles**

**N° de téléphone unique pour tous les points d'accueil du département : 05 40 39 59 07**

- Des groupes de paroles et des ateliers prospects
- Des rencontres avec des professionnels
- Des représentations auprès de nombreuses instances médicales et sociales.



**LU POUR VOUS PAR CECILE BLEAU-VITALIS,**  
animatrice au GEM Phoenix à St Jean de Luz

**En attendant Bojangles :** « Folie douce et cruelle » (Gallimard)

Un enfant raconte la fabuleuse histoire de son enfance et de ses parents. Fantaisie et plaisir règnent ici en maître, la mère en est le chef d'orchestre, mais sa folie en est souvent la baguette ! Jusqu'au jour où la vie à ce rythme n'est plus possible.....

Dans un style qui m'a fortement rappelé l'Ecume des jours de Boris Vian, Olivier Bourdeaut dont c'est le premier roman, nous emmène dans un tourbillon qui nous ravit et nous saisit. La dimension poétique du roman n'empêche pas d'aborder avec justesse l'impact de la maladie psychique dans un foyer.

Si l'écriture est légère, le sujet est grave : un livre à lire les jours où il fait beau et où on a le cœur en fête. Un conte parfumé à la nostalgie !

### **BREVES.....BREVES....BREVES....**

#### **ATELIER PROSPECT**

Le prochain atelier aura lieu  
à la Maison des Associations à Biarritz

**les 24 / 25 Novembre et  
1er / 2 décembre 2017.**

*Contactez Dominique Letamendia  
64@unafam.org*

#### **ENTREPRISE ET HANDICAP**

Petit-déjeuner débat : le travail l'emploi avec  
un handicap psychique

**Lundi 6 Novembre 2017 à 9 h  
à la CCI de Bayonne.**

Présentation animée par Michel Rigault  
Ancien ingénieur chez Dassault

Inscription au 05 59 46 59 56  
ou c.adam@bayonne.cci.fr

**Responsable de la publication :** Dominique Letamendia

**Ont participé à ce numéro :** Marie-Christine Iturrioz, Marie-Dominique Hochedez, Evelyne Darmana,  
Christine Elhorga, Daniela Le Blan

*Ce bulletin doit être un lieu d'échanges. Faites-nous part de vos réflexions en nous écrivant :  
Par mail : 64@unafam.org ou par courrier : maison des associations 2 rue Darrichon - 64200 - Biarritz*