



## **BILAN 2021**

**Rapport moral – Rapport d’activités – Rapport financier**

**Délégation d’Indre-et-Loire**  
5 rue du Docteur Bosc – 37000 Tours  
02 47 64 43 79 – [37@unafam.org](mailto:37@unafam.org)

# Rapport moral

L'année 2021 a permis à la délégation Unafam d'Indre et Loire, un retour progressif vers le présentiel dans nos pratiques associatives, tout en maintenant les communications à distance acquises en 2020 et les relations avec les familles, les services sanitaires, médico-sociaux et sociaux dans un contexte de pandémie toujours présent.

Nous avons trouvé d'autres lieux pour assurer le fonctionnement des 3 groupes de paroles en présentiel et mis en place un 4ème groupe de Parole au début du mois de Septembre 2021.

D'autres activités en présentiel ont pu avoir lieu :

- **Participation au Colloque international « Dynamique Patients »** à la faculté de Médecine de Tours le 11 Février 2021 en visioconférence.
- Avec la Délégation Régionale Unafam Centre, la **Journée annuelle des Accueillants** à Blois le 08 Juin 2021
- Le parcours **Psycyclette** entre Le Mont St. Michel et Tours du 05 au 09 Septembre 2021.
- **La Semaine d'information sur la santé mentale** du 05 au 21 Octobre 2021 : « Santé Mentale et Respect des Droits »

Pour la 2ème année consécutive l'Unafam national a diffusé le **Baromètre des maladies Psychiques le 06 Octobre 2021, à l'occasion de la Journée mondiale des aidants**, de façon à poursuivre la sensibilisation du grand public sur la situation des familles et de leurs proches souffrant de handicap psychique.

Après 2 ans sans assemblée annuelle, nous souhaitons pouvoir **réunir à nouveau les adhérents en présentiel, partager les activités de la délégation et trouver les ressources nécessaires pour accompagner nos proches vers le rétablissement**. En effet une nouvelle convention de partenariat entre l'Unafam et le CHRU de Tours va être conclue en 2022, pour donner encore plus de visibilité aux familles et aux personnes souffrant de maladie psychique tout au long des parcours de soins.

Pour alléger la **gestion de la délégation**, l'organisation, mise en place depuis juin 2017 avec 4 commissions a été revue et fusionnée en **2 commissions** de la façon suivante :

- 1- Accueil - Entraide aux Familles et Déstigmatisation -Communication**
- 2- Représentations des Usagers et Organisation des Soins.**

Notre délégation est toujours à la **recherche de bénévoles** pour assurer les diverses missions de l'Unafam et principalement la représentation des usagers, l'accueil et l'accompagnement des familles

L'accueil des familles est la première mission de l'Unafam. Chaque bénévole s'y investit en fonction de ses disponibilités. Nous avons l'intérêt de collaborer avec les établissements de soins à travers la Commission des Usagers pour veiller aux droits des usagers. La représentation des usagers nécessite 3 ou 4 réunions par an.

Choisir d'être **bénévole au sein de l'Unafam c'est avoir l'assurance d'avoir une solide formation dispensée** par le siège ou la délégation régionale, pour acquérir les connaissances nécessaires pour réaliser les missions que vous aurez choisies.

**Être bénévole au sein de l'Unafam, c'est aussi l'assurance de rejoindre une équipe de bénévoles dynamiques et motivé-e-s qui saura vous accueillir et vous guider dans vos premiers pas de bénévoles.**

Vous avez envie de nous rejoindre ? **Contactez-nous au 02.47.64.43.79** ou par mail au [37@unafam.org](mailto:37@unafam.org). Un renseignement n'engage à rien.

Pour conclure, avant de passer la parole à chaque responsable de commission, nous maintenons en 2022 les actions engagées les 2 années précédentes :

- S'associer à la campagne de déstigmatisation du baromètre de l'Unafam : **#libérons les maux** ;



- Rejoindre le groupe de travail à Tours : « **Logement et Accompagnement** »



- Participer au développement de la « **Pair-Aidance** » avec le groupe de travail proposé par la MDPH 37

- Renforcement de l'**Accueil des familles avec le programme BREF** proposé par le CHRU de Tours



Le COPIL Unafam 37

# Rapport d'activités

## ORGANISATION DE LA DELEGATION

---

**Depuis septembre 2021, la délégation est co-animée par 3 bénévoles assurant les missions d'Animation de l'équipe Accueil, et la Représentation de l'Unafam auprès des partenaires institutionnels.**

Cette co-délégation permet un fonctionnement plus fluide de la délégation et une meilleure animation de l'équipe des bénévoles.

Le Bureau est composé de :

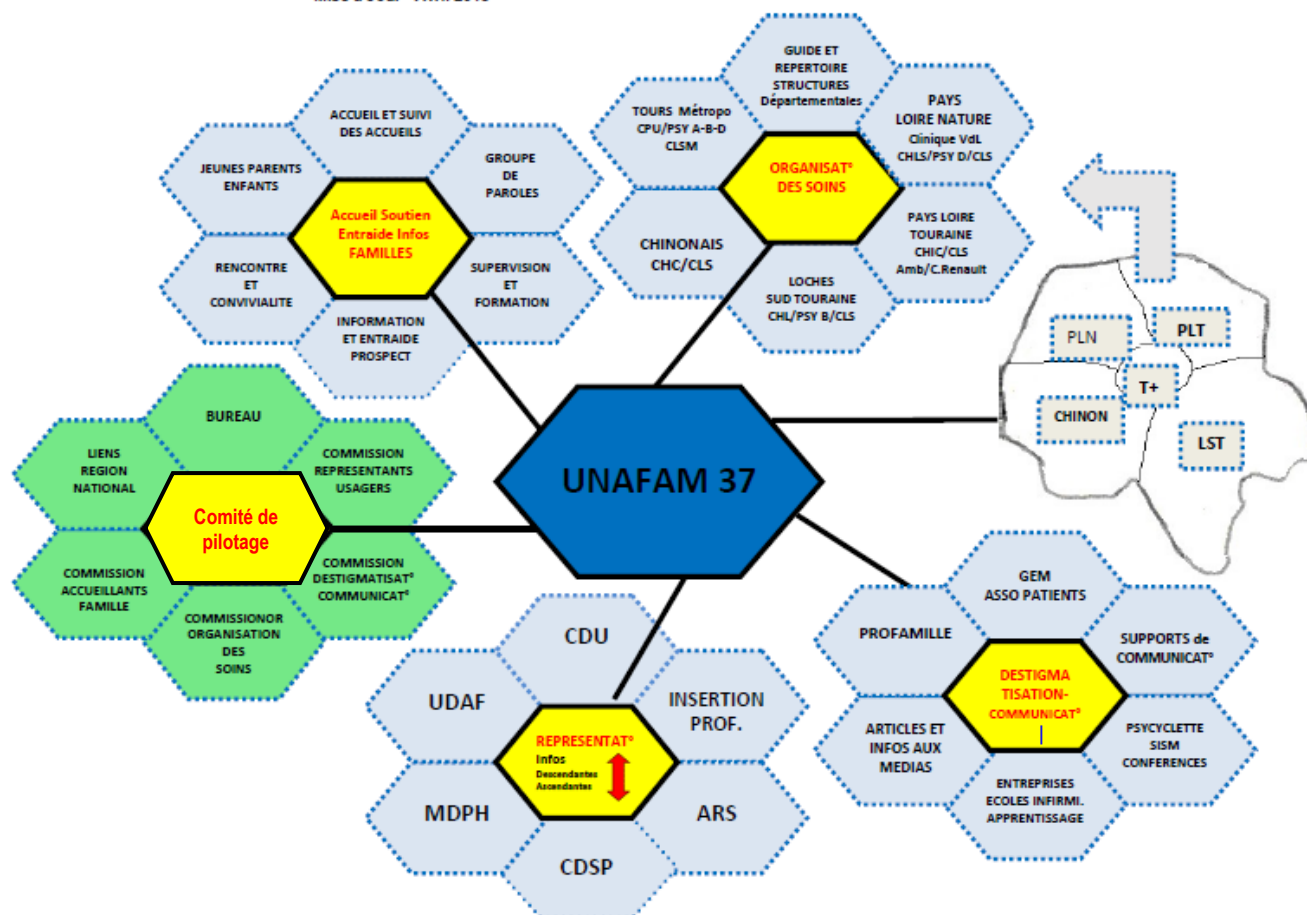
- Trésorier : Alain Larivière
- Trésorier adjoint : Yves Rouvière
- Secrétaire : Claudine Struyve
- Secrétaire adjointe = poste vacant
- Responsable Commission Représentations et Organisation des Soins : Sylvie Duverger
- Responsable Commission Accueil et Entraide aux Familles et Communication : Alain Doulay

Le **COFIL 37** – Comité de Pilotage comprend les membres du Bureau ainsi que :

- Représentante du Territoire Pays Loire Touraine : Marie-Christine Cortet
- Représentant CDCA – Indre-et-Loire (Conseil Départemental Citoyenneté et Autonomie) : Pierre Delaunay
- Représentante à la MDPH (Maison Départementale des Personnes Handicapées) : Marie-Françoise Doulay
- Représentant au CH du Chinonais : Jean-Jacques Verneau

# Carte des Missions Sociales & Gouvernance

Mise à Jour - Avril 2018



### ACCUEILS



Nos accueillants sont : Anne Aguesse, Marie-Christine Cortet, Pierre Delaunay, Alain Doulay, Marie-Thérèse Forget, Margareth Malvé, Claudine Struyve.

Il y a **3 lieux d'accueils** confidentiels et personnalisés :

- TOURS - 5 rue du Dr Bosc, le lundi de 14h à 16h et les autres jours sur rendez-vous.
- AMBOISE - Salle Marcel Orillard, rue du Clos du Bœuf, le lundi de 17h à 19h sur rendez-vous.
- CHÂTEAU-RENAULT - Maison des Permanences, 2 Bd National, le lundi de 17h à 19h sur rendez-vous.

En 2021, tous les accueils ont eu lieu dans les locaux de l'Unafam à Tours. Le CIAS de Chinon qui devait devenir un 4<sup>ème</sup> lieu d'accueil n'a pas pu être déployé.

Nous sommes joignables **de 10h à 18h du lundi au vendredi** pour prendre un rendez-vous sur le **numéro unique de l'UNAFAM 37 : 02 47 64 43 79**. Nous fonctionnons avec un système de permanences téléphoniques assurées par : Anne Aguesse, Pierre Delaunay, Alain Doulay, Margareth Malvé et Claudine Struyve qui a aussi assuré l'accueil le lundi après-midi au local de l'Unafam.

L'année 2021 a été très perturbée par la pandémie, ce qui a impacté nos activités à l'accueil. Le troisième confinement national du 3 avril au 3 mai, nous a obligé à modifier, de nouveau, nos façons de poursuivre nos activités :

- Les groupes de paroles n'ont pas pu se réunir en présentiel. Ils ont basculé pour certains en entretiens téléphoniques programmés entre psychologue et participant-e-s. Un groupe de parole a pu fonctionner en Visio, à la satisfaction des participants. Cette nouvelle façon d'échanger nous a fait perdre bon nombre de participants : ceux éloignés pour des raisons technologiques (mauvaise maîtrise de l'outil, absence de moyens informatiques, mauvaise qualité du débit de liaison internet) et ceux éloignés pour des raisons de cohabitations familiales (présences du proche malade au domicile, impossibilité de s'isoler pour participer à une Visio).
- Les accueils physiques au sein de la délégation rendus impossibles du fait des consignes sanitaires, ont fait place à des accueils téléphoniques, accueils assurés par les 4 bénévoles assurant la permanence téléphonique.

Le résultat de ce mode d'accueil téléphonique a eu pour conséquence l'augmentation des attentes d'intégration dans un groupe de paroles. Nous avons eu jusqu'à 25 personnes sur liste d'attente pour intégrer un groupe de paroles.

Le déconfinement progressif de juin 2021 n'a pas permis de relancer nos activités d'accueil en mode « normal » avant la fermeture de la délégation pour les congés d'été.

En fait notre activité d'accueil n'est repartie en présentiel qu'à partir de la rentrée de septembre 2021. Il a fallu de nouveau s'adapter aux contraintes de jauges. Nous avons dû « externaliser » nos groupes de paroles dans des locaux mis à la disposition par la mairie de Tours car notre petite salle de réunion ne pouvait pas accueillir les groupes de paroles dans le respect des gestes barrières, surtout au regard de la distanciation physique demandée. Dans ce cadre nous avons dû adapter nos pratiques par la mise en place du contrôle du Pass Sanitaire, mis en œuvre en Aout 2021. Ce Pass Sanitaire a eu plusieurs conséquences

- Eloigner des lieux de paroles les adhérents non titulaires du précieux sésame, et d'introduire une discrimination parmi nos adhérents.
- Obligation de gérer la délégation de contrôle dudit Pass sanitaire auprès des référent-e-s des groupes de paroles au travers des lettres de délégations.

## GROUPES DE PAROLES



Nous avons **créé un 4<sup>ème</sup> groupe de paroles** dans le double but d'accueillir toutes les personnes en attente de groupe de paroles et de diminuer sensiblement le nombre de participant-e-s par groupe à 10 maximum (ce qui fait 12 personnes avec le psychologue et le référent).

Pour mémoire les quatre groupes de paroles ont lieu une fois par mois et pour le :

- ✓ **1<sup>er</sup> groupe : le lundi, de 17h30 à 19h30**, coanimé par Christophe Carboulec, psychologue clinicien, et Claudine Struyve, référente Unafam.
- ✓ **2<sup>ème</sup> groupe : le lundi, de 20h à 22h**, coanimé par Sophie Revault, psychologue clinicienne, et Pierre Delaunay en remplacement d'Alain Larivière, référent Unafam.
- ✓ **Le 3<sup>ème</sup> groupe : le samedi après-midi de 14h à 16h** est resté au sein des locaux de l'Unafam mais en adaptant un nombre de participant-e-s restreint (7 personnes maximum) afin de respecter les gestes barrières et la distanciation. Il est coanimé par Christophe Carboulec, psychologue clinicien, et Margareth Malvé, référente Unafam.
- ✓ **Le 4<sup>ème</sup> groupe : le jeudi soir de 18h à 20h** et il est coanimé par Eva Malot, psychologue clinicienne et Anne Aguesse, référente Unafam.

**Le calendrier des groupes de paroles est disponible en ligne sur le site internet de l'Unafam 37** (<https://www.unafam.org/indre-et-loire> )

L'équipe Accueil a assuré cette année **47 accueils de famille**.

Du fait de la pandémie les sujets abordés ont sensiblement évolué pour s'orienter vers des difficultés mises en exergue par les confinements répétés. Ainsi nous avons été confrontés à des problématiques de proches malades revenus vivre chez leurs parents, suite à un « passage à vide » et qui présentent dorénavant des troubles les empêchant de reprendre soit leurs études soit leur travail et le cours quotidien de leur vie « d'avant ».

### Quelques chiffres de l'accueil

Les fiches de renseignements remplies par les personnes accueillies nous permettent d'en tirer quelques chiffres intéressants :

- 30% des personnes ont connu l'Unafam via Internet, 15% par le « bouche à oreille » et 17% via le CMP ou le psychiatre qui suit leur proche
- Nous avons accueilli des femmes à 70% et des couples à 15% des cas.
- Les attentes des personnes accueillies sont les groupes de parole à 70% et la formation et l'information à 62%
- L'âge moyen des personnes en souffrance psychique est de 30ans et la moyenne d'année depuis l'apparition des symptômes est de 14ans.
- Il y a 51% d'homme en souffrance psychique et 49% de femme.
- 50% des personnes en souffrance n'ont pas de ressources financières. (34% pour l'AAH, 15% pour le RSA)
- 15% des personnes en souffrance travaillent, et 19% sont en études. 17% n'ont pas d'activité.
- La famille accompagne le proche dans 74% des cas.
- Les hébergements accompagnés représentent 2%, les structures 4% et 64% des proches malades ont un logement de droit commun

Une autre mission de l'accueil est d'accompagner certaines familles dans l'élaboration des dossiers MDPH par exemple :

- 3 accompagnements en présentiel pour l'élaboration du dossier MDPH dont 1 recours l'Allocation Adulte Handicapé, une demande de Prestation de Compensation du Handicap – Aides humaines, et une demande d'Allocation d'Education d'Enfant Handicapé
  - 4 demandes de suivi de dossiers en cours auprès de la MDPH (entretiens téléphoniques, mails)
- Ce qui amène à s'interroger sur la nécessité de développer un savoir MDPH, au sein de l'équipe Accueil, pour répondre au mieux à ce type de demande dans l'avenir.

Pour assurer une cohésion et un bon fonctionnement de l'équipe, les accueillants se sont réunis 3 fois dont une fois en Visio lors du confinement. De ces 3 réunions il est sorti des avancées majeures de nos pratiques :

- La création et mise en route d'un 4ème groupe de paroles, groupe qui fonctionne depuis octobre 2021.
- La création d'un groupe de soutien par une de nos référentes. Ce groupe de soutien est composé de personnes ayant fait partie du même groupe de paroles pendant un certain temps, ayant un soutien individuel hors de l'Unafam via un psychologue ou un psychiatre et ayant suivi une formation à la psychoéducation via l'atelier Prospect ou Profamille.
- La mise en place d'un « protocole » d'admission au sein d'un groupe de paroles qui consiste à doubler le 1er accueil d'un 2nd accueil avec le/la référent-e du groupe de parole avant l'intégration dans le groupe de paroles.
- La rédaction, validation et diffusion d'une charte de « Bien vivre ensemble au sein des groupes de paroles » pour que les personnes qui souhaitent intégrer les groupes de paroles soient sensibilisées aux « droits et devoirs » des participant-e-s aux groupes de paroles.

Pour assurer leur mission d'accueil en sérénité les accueillant-e-s ont suivi 2 « Supervisions » de l'équipe des accueillant-e-s : le 23 mars (en Visio), le 19 octobre 2021. Animées par Sophie Revault, psychologue clinicienne, ces supervisions permettent aux accueillants(es) de partager et de réfléchir sur les situations difficiles rencontrées pendant les accueils.

3 de nos accueillants ont participé aussi à la Journée Régionale des Accueillant-e-s à Blois le 8 juin. Cette journée, animée par S. Revault permet un échange fécond sur les différentes pratiques de l'accueil à travers les 6 délégations de la région Centre.

## LES EVENEMENTS CONVIVIAUX

Vu le contexte sanitaire en début d'année, nous n'avons pas pu organiser une session de « 1000 lectures d'hivers » en collaboration avec CICLIC, comme nous le faisons depuis 4 ans déjà.

## INFORMATIONS AUX FAMILLES

La journée d'information aux troubles psychique, initialement prévue en octobre puis reportée aux 3 décembre 2021 n'a pas pu avoir lieu, faute de bénévole formé en capacité d'assurer la partie « Unafam » de la formation.

Nous avons espoir de pouvoir proposer cette formation courant 1<sup>er</sup> semestre 2022.

## ATELIER D'ENTRAIDE PROSPECT - Formation des pairs-aidants

Compte tenu du contexte sanitaire du début d'année, il n'y a pas eu d'atelier Prospect sur Tours 2021. Un atelier Prospect « inter-délégations » a été organisé sur Blois en Juin.

En décembre nous avons réussi à organiser **une Journée Après Prospect** pour les participant-e-s de l'atelier prospect de février 2019, journée prévue en janvier 2020 et annulée pour raison de contexte sanitaire. Cette journée n'a pas réussi à réunir la totalité des participants initiaux. Peut-être est-ce dû à la très longue attente entre les 2 ateliers ou au contexte sanitaire (nécessité d'un Pass sanitaire pour accéder à l'hôtel où avait lieu la journée).



## FORMATION DES BENEVOLES

- 1 bénévole a suivi la formation initiale des « pairs-aidants famille »
- 1 bénévole a suivi la formation « Accueil des familles ».
- 1 bénévole a suivi la formation « Animation aux journées d'information aux troubles psychiques »
- 1 bénévole a suivi la formation « Animation à l'atelier Prospect »
- 2 bénévoles ont suivi la formation « Premiers Secours à la santé Mentale »
- 1 bénévole a suivi la formation « Formateur aux premiers secours en santé mentale »

## PROJETS 2022

- Mise en place du programme BREF en lien avec la psychiatrie du CHU Tours.  
L'Unafam 37 va être partenaire dans l'accompagnement des familles lors de l'hospitalisation de leur proche malade au sein du CHU.  
Ce programme BREF développé par l'Hôpital du Vinatier à Lyon, a été déployé avec succès dans la délégation du Rhône. Actuellement, sur la délégation, 2 bénévoles sont formés et reconnus, par le CHU, pour participer à cet accompagnement.
- Mise en place d'une journée d'information aux troubles psychiques en juin 2022.

## MISSION 2 – COMMUNICATION ET DESTIGMATISATION



**Contributeurs :** Pierre Delaunay, Marie-Françoise Doulay, Jacques Duverger, Sylvie Duverger, Dominique Fillon, Philippe Garnier, Claudine Struyve, Alain Larivière, Alain Doulay

### COMMUNICATION

#### ➤ PARTICIPATION AU COLLOQUE « LA DYNAMIQUE PATIENT » A LA FACULTE DE MEDECINE DE TOURS

Ce colloque se déroulait les 28 janvier, 11 février, 25 mars, et 15 avril sous forme de Webconférence. Il été organisé sous l'égide de la faculté de Tours, principalement sous la coordination Régional d'ETP (Education Thérapeutique du Patient).

L'Unafam est intervenue le 11 février, journée placée sous le thème « Patient, soignants, aidants tous partenaires ». Notre intervention sous forme d'un exposé suivi de questions/réponses tournait principalement sur la place des aidants dans le processus d'accompagnement des personnes souffrant de troubles psychiques. Nous avons ainsi pu porter à la connaissance de tous les auditeurs les 7 valeurs fondamentales de l'Unafam autour de la prise en charge des personnes souffrants de troubles psychiques qui sont pour mémoire :

- L'accès aux soins
- La garantie de ressource financière suffisantes
- L'hébergement et/ou l'accès au logement
- L'accompagnement dans la durée
- La protection juridique si nécessaire
- Du travail ou des activités si c'est possible
- La reconnaissance du rôle de la famille et de l'entourage

### DESTIGMATISATION

Plusieurs événements ont pu être maintenus cette année

#### ➤ SEMAINE D'INFORMATION SUR LA SANTE MENTALE 2021 – SISM 2021 – 38 heures

En 2021, la Semaine d'Information à la Santé Mentale a eu lieu du 5 au 21 octobre sur le thème « Santé mentale et respect des droits ».

L'UNAFAM37 fait partie du comité de pilotage et s'est impliqué, cette année, particulièrement dans la journée des professionnels.

A. Doulay a participé à la sensibilisation du handicap psychique par la présentation du programme PSSM avec une formatrice.



- Émission radio sur Radio Béton avec les adhérents du GEM 37 : mardi 5 octobre de 15h à 17h (podcast : <https://www.youtube.com/watch?v=h3eZDqyKWY>)
- Matinée des professionnels : jeudi 7 octobre de 9h à 12h30 à l'espace socioculturel Gentiana et en live (replay : Semaines d'Information sur la Santé Mentale - YouTube)
- 46 personnes présentent et 26 en distanciel
- Ateliers pour les enfants : samedi 9 octobre de 15h à 16h30 à la médiathèque François Mitterrand
- Exposition photos : du 5 au 30 octobre à la médiathèque François Mitterrand
- Rencontre santé mentale et maintien en emploi : du 21 octobre au 28 octobre en visioconférence.

Pour la séance plénière : 41 inscrits – 26 présents. Pour les ateliers : capacité d'accueil de 17 – 10 présents

L'Unafam a participé à la matinée des professionnels le jeudi 7 octobre à travers la projection d'un film sur Psycyclette et d'un exposé sur les PSSM (Premiers Secours en Santé Mentale). Le jeudi 7 octobre une émission sur Radio Campus a permis d'apporter un certain éclairage sur la santé mentale et comment la préserver au mieux.

## ➤ PSYCYCLETTE

Cet évènement national a pour but de combattre la stigmatisation des personnes atteintes de troubles psychiatriques en rassemblant amis, familles, patients et cyclotouristes dans un périple à vélo de 270 kilomètres du Mont-Saint-Michel à Tours, du **6 au 9 septembre**. Un autre groupe partira le même jour du Mont Saint-Michel et rejoindra Toulouse en neuf jours



Pour la 7<sup>e</sup> édition, Dominique Guillet-Fillon et Philippe Garnier, tous les deux bénévoles et cyclotouristes avertis, ont organisé cette édition tourangelle : le circuit, les étapes (repas, hébergement). Lors de chacune des quatre étapes (Fougères, Laval, Le Mans, Tours), les **27 cyclistes** ont été accueillis par des élus, soignants et habitants ainsi que d'autres adhérents de l'Unafam autour de buffets conviviaux et animés.

*"Le sport permet une communication, un partage. On avance ensemble vers le même but. Cela permet d'oublier les différences et la maladie"* explicite Dominique Fillon.

## PROJETS 2022

- **Psychyclette 8<sup>ème</sup> édition** : Dominique Fillon et Philippe Garnier, les 2 bénévoles déjà engagés sur cet événement en 2021, préparent un nouveau projet prévu pour 2022. L'évènement est prévu du 9 au 13 juin.
- Participation à la **SISM** prévue du **lundi 10 au dimanche 23 octobre 2022**, autour de la thématique « **Santé mentale et environnement** »
- Publication des « **Trait d'Union** » et informations du grand public et de nos partenaires sur la page de la délégation 37 du site internet de l'UNAFAM.
- S'approprier les nouveaux outils de communication et d'information.
- Renforcer l'équipe de bénévoles.

## MISSION 3 : LA REPRESENTATION DES USAGERS

### Contributeurs :

Sylvie Duverger, coordinatrice, Dominique Bertrand, Catherine Chabanne, Marie-Christine Cortet, Pierre Delaunay, Alain Doulay, Marie-Françoise Doulay, Dominique Fillon, Nicole Groleau, Alain Larivière, J-Claude Morelli, Yves Rouvière, Marie-Asuzena Santos, Claudine Struyve, Jean-Jacques Verneau.



15 personnes assurent la représentation de l'UNAFAM37 dans les services de soins, les services administratifs et groupes de travail.

Actuellement, nous ne sommes pas assez nombreux pour assurer une représentation dans tous les établissements ou structures. Plusieurs bénévoles arrivent en fin de mandat et souhaitent être relayer dans leur fonction.

Le recrutement de nouveaux bénévoles pour la représentation de la délégation dans les instances n'a pas pu se faire cette année encore. Nous travaillons avec les mêmes forces vives de l'association.

Nous centrons notre activité sur les établissements clés. Notre souhait de développer la représentation ne pourra se faire que par l'arrivée de nouveaux contributeurs.

Répartition des Représentations des Usagers		
<b>Groupe Hospitalier du Territoire - G.H.T. CDU</b>	2 f/an	■ CHU Tours Catherine CHABANNE
<b>CHRU – Tours</b>		
Commission des usagers	2 f/an	Catherine CHABANNE
Commission départementale des soins psychiatriques – CDSP	5 f/an	Catherine CHABANNE
Forum des Usagers	4 f/an	Alain LARIVIERE Claudine STRUYVE
<b>Centre Hospitalier Louis Sevestre La Membrolle s/Choisille</b>		
Commission des usagers -	4 f/an	Alain LARIVIERE
Conseil de surveillance -	2 f/an	
<b>Centre Hospitalier du Chinonais Saint Benoist La Forêt</b>		
Commission des usagers -	4 f/an	
Conseil de surveillance -	2 f/an	Jean-Jacques VERNEAU
Forum des usagers -	4 f/an	
<b>CH inter-communal Château-Renault – Amboise</b>		
Commission des usagers -	4 f/an	Jean-Claude MORELLI
Conseil de surveillance -	2 f/an	
<b>Pôle Santé Mentale La Confluence - St Cyr sur Loire</b>		
Commission des usagers -	4 f/an	Dominique BERTRAND
Conseil de surveillance -	2 f/an	
<b>Clinique de Vontes - Esvres sur Indre</b>		
Commission des usagers -	4 f/an	Pierre DELAUNAY
Conseil de surveillance -	2 f/an	
<b>Clinique du Val de Loire – Beaumont la Ronce</b>		
Commission des usagers -	4 f/an	Marie-Christine CORTET
Conseil de surveillance -	2 f/an	
<b>Clinique Ronsard - Chambray-les-Tours</b>		
Commission des usagers -	4 f/an	<i>Pas de représentant depuis 2019</i>
Conseil de surveillance -	2 f/an	
<b>UDAF</b>		
	5 f/an	Claudine STRUYVE Nicole GROLLEAU
<b>MDPH – Maison Départementale des Personnes Handicapées</b>		
Commission Exécutive - COMEX –	4 f/an	M-Françoise DOULAY, titulaire
CDAPH – Commission des Droits et de l'Autonomie des Personnes Handicapées	3f/mois	M-Françoise DOULAY, titulaire M-Christine CORTET, suppléante
CDCA – Conseil Départemental de la Citoyenneté et de l'Autonomie	2f/an	Pierre DELAUNAY, titulaire M-Françoise DOULAY, suppléante
<b>Agence Régionale pour la Santé – ARS - Commission Santé Mentale</b>		
	2 f/an	Catherine CHABANNE
<b>GEM – Groupe d'Entraide Mutuelle – Unafam parrain</b>		
	4 f/an	Claudine STRUYVE, trésorière
<b>ARPS Convention de partenariat Interprofessionnel- interdisciplinaire</b>		
	4f/an	M-Christine CORTET

## Objectifs :

- Assister aux CA, commissions et réunions - Comprendre comment les structures sanitaires, médico-sociales et « autres » fonctionnent entre elles.
- Rédiger une synthèse orientée Troubles Psychiques - Transmettre des informations fiables et utiles aux bénévoles accueillant les familles.
- Lire, se tenir informer des évolutions réglementaires
- Faire le lien entre les instances et la délégation 37 - Se faire connaître et reconnaître comme « association ressources » par les secteurs psy, les CLS, CLSM et GHT.

## Bilan de l'année :

Les conditions sanitaires, cette année encore, ont nécessité la réorganisation de nos temps de réunion. Nous avons utilisé les visioconférences, le prêt de salle par le CHRU, la location à la ville de Tours. Je remercie les bénévoles qui ont fait preuve d'adaptation dans l'exercice de représentation dans les instances.

Nous avons pu nous rencontrer 4 fois dans l'année et suivre les activités de chacun : février, avril et octobre et décembre 2020. Suite à la crise sanitaire et au 3<sup>ème</sup> confinement, 2 réunions (février et avril) se sont déroulées en visioconférence, et du fait de cette situation, le nombre de participants s'est trouvé réduit cette année.

### Coordination avec le CHRU – 72 heures

Pour formaliser notre partenariat avec le CHRU, une convention est en cours. Un petit groupe de travail (3 personnes) a pu faire une proposition au comité de pilotage. Après validation, nous attendons le retour de la direction de la qualité des soins et de la direction de la psychiatrie. Cette convention porte sur :

- les projets communs – aide aux familles avec les programmes Profamille et programme BREF
- le soutien aux projets du CHRU – groupe de travail du NHP (Nouvel Hôpital Psychiatrique) ou projet DAFE (Dispositif d'Aide à la Famille et à l'Entourage)
- les sollicitations de l'association pour la participation du CHU a des événements de déstigmatisation (SISM, Au tours du handicap), ou aux assemblées générales

### Commission des Usagers CDU et Conseil de surveillance – 71 heures

Nous sommes présents sur les établissements publics principalement et sur 2 établissements privés sur 3, les cliniques psychiatriques de Vontes à Esvres sur Indre et du Val de Loire à Beaumont la Ronce.

### Maison Départementale des Personnes Handicapées – 117 heures

#### Commissions des Droits et de l'Autonomie pour les Personnes Handicapées (CDAPH)

M-Françoise Doulay en siégeant à la CDAPH veille à la prise en compte du handicap psychique lors de l'étude des dossiers. M-Françoise nous rapporte que le travail en visioconférence est une difficulté supplémentaire dans le traitement des dossiers.

Cette année, sur 156 dossiers étudiés, plus de 26 % des cas concernait le handicap psychique. Ce travail lui permet aussi d'apporter un soutien de qualité aux bénévoles de l'accueil par son aide technique pour la rédaction des dossiers.

Elle siège aussi à la **COMEX (Comité Exécutif)**. La MDPH a sollicité les associations d'usagers pour un projet de sensibilisation du handicap auprès des personnels.

Elle a participé à deux groupes de travail relatifs à la Paire-Aidance et à la participation d'usagers en équipe pluridisciplinaire. M-Françoise a participé à la journée de formation sur la guidance administrative du dossier MDPH.

## Conseil Départemental de la Citoyenneté et de l'Autonomie - CDCA – 4 heures

Depuis la mise en place du schéma départemental de l'autonomie, Pierre Delaunay suit l'évolution des actions en faveur des aidants familiaux et des personnes handicapées.

Une nouvelle convention Pluriannuelle 2021-2024 Autonomie a été établie fin 2020 avec la CNSA (Caisse Nationale de Solidarité pour l'Autonomie), le Conseil Départemental d'Indre et Loire et la MDPH (Maison Départementale pour les Personnes Handicapées).

LA FEUILLE DE ROUTE AUTONOMIE CNSA comporte 4 AXES :

1. Améliorer la qualité et faciliter la relation avec les usagers
2. Accompagner le parcours de la personne et adapter l'offre
3. Prévenir la perte d'autonomie et renforcer le soutien aux proches aidants
4. Renforcer le pilotage local et national et harmoniser les systèmes d'information


## Agence Régionale de Santé - ARS – Commission Santé mentale – 9 heures

Catherine Chabanne peut suivre la mise en place des fiches actions du PTSM. Nous attendons la nomination du coordinateur.

## Commission départementale des soins psychiatriques – CDSP – 24 heures

Les règles de fonctionnement ont changé cette année, en imposant le travail en deux temps (lecture des dossiers à l'ARS et visites des établissements). Plusieurs membres de la commission ont menacé de démissionner du fait de la complexité et l'augmentation du temps nécessaire à son fonctionnement. Une solution numérique (tablette) a permis la continuité de cette instance.

## Conseils Locaux de Santé (CLS) et CLSM – Contrat Local de Santé Mentale – 103 heures

 <b>Conseils Locaux de Santé</b>	3 fois/an
• <b>CLSM de TOURS</b>	Sylvie DUVERGER
• <b>Pays Loire-Nature</b> Ambillou, Langeais, Château-La-Vallière, Bourgueil	Alain DOULAY
• <b>Pays Loire Touraine</b> : Château-Renault – Amboise	M-Christine CORTET
• <b>Loches Sud Touraine</b>	Catherine CHABANNE
• <b>Pays du Chinonais</b>	Jean-Jacques VERNEAU

Un bénévole est présent dans chaque CLS.

Plusieurs contrats ont été renouvelés sur le département et un nouveau Contrat Local de santé s'est créé en décembre sur le secteur de la communauté de communes Touraine vallée de l'Indre.

Dans le cadre du CLSM de Tours Métropole, 4 bénévoles se sont impliqués dans les groupes de travail.

Y. Rouvière et D. Fillon et M.-A. Macé, dans la **Commission Logement**, ont effectué un travail de recueil des besoins, une étude des offres faites sur le territoire et des exemples proposés sur d'autres régions. Le projet pour l'année à venir est de trouver des partenaires pour la création de structures d'accueil.



Ces 3 bénévoles participent aussi au **groupe de travail national « Logement et Accompagnement »** pour **créer sur le département des places en hébergement** pour nos proches : travail de recherche de cadre législatif, de preuves des besoins réels, d'état des lieux en Indre-et-Loire d'une association pouvant être gestionnaire, d'une

équipe municipale acceptant d'être convaincue pour le projet. Aide à la recherche de financeurs. Le rôle de la délégation UNAFAM, qui n'est pas une structure gestionnaire, n'est pas de faire elle-même, mais de susciter la réalisation d'une structure, de rassembler et mobiliser les nombreux acteurs et financeurs à impliquer dans le montage d'une résidence-accueil, et de participer à son suivi. Ces actions sont en cours depuis l'année 2020. Il faut constituer une équipe avec le gestionnaire, un bailleur social, une équipe municipale, l'aide du CHU, de la DDETS-Direction Départementale de l'Emploi, du Travail et des Solidarités (en partie financeur) et d'autres acteurs et financeurs utiles au projet. L'année 2022 va être bien occupée pour continuer les actions et rencontres faites en 2021.

Nous souhaitons relever un point très positif sur le département, les instances locales des CLS et du CLSM, par l'intermédiaire des coordinateurs, communiquent entre elles et favorisent l'implication des acteurs locaux dans les projets forts autour de la santé mentale.

**Pour les SISM – Semaine d'Information sur la Santé Mentale**, les coordinateurs sont présents – C. Hermelin (CLSM) et L. Chereau (Loches) ont déjà organisé des événements.

**Pour le déploiement de la formation PSSM – Premiers Secours en Santé Mentale**, la coopération s'organise entre le financeur (ARS), l'association support (UNAFAM nationale et régionale) et les instances locales (CLSM et CLS). Ce projet répond aux attentes de la Commission Destigmatisation et à la fiche action du PTSM – Projet Territorial de Santé Mentale.

L'association UNAFAM s'appuie sur ces instances pour proposer un soutien aux familles des secteurs ruraux. Lors d'un travail en collaboration avec le CLS de Chinon, nous avons trouvé un nouveau partenaire : Familles Rurales.

Cette association met en place des « cafés des aidants » sur le secteur rural. En lien avec les différents CMP, nous allons pouvoir proposer aux familles une offre de soutien de proximité. Ce partenariat permettra de nous faire connaître sur ces secteurs et d'orienter les familles sur l'UNAFAM pour les besoins plus spécifiques.

## **PTSM – Projet Territorial de Santé Mental – 10 heures**

La phase de diagnostic a pris fin en décembre 2020.

La contractualisation se fait autour de 7 axes :

- Améliorer le repérage et la prise en charge précoce par la formation
- Prévenir l'apparition de crises et améliorer leur prise en charge
- Améliorer la prise en charge par un renforcement de l'offre et réduire les délais de prise en charge
- Organiser une meilleure coordination de l'offre psychiatrique sur le territoire visant à garantir des parcours de soins et de vie sans rupture
- Améliorer la prise en charge somatique des personnes ayant des troubles psychiatriques
- Proposer des solutions dédiées aux prises en charges complexes (personnes isolées et/ou à troubles multiples...)
- Renforcer le maintien ou ramener vers la communauté les personnes présentant des troubles psychiatriques et déstigmatiser la santé mentale

Nous attendons la nomination de la coordinatrice pour la mise en œuvre des différentes fiches actions définies dans chaque axe de travail.

# Rapport Financier



## COMPTE DE RESULTAT 2021

CHARGES	En euros	PRODUITS	En euros
Loyers et charges	1 260,09	Subventions	3 450,00
Frais de réception	168,00	Cotisations adhérents UNAFAM	2 098,75
Vacation psychologue	4 073,38	Versement UDAF	103,23
Téléphone et internet	877,39	Divers (Dons)	327,75
Frais postaux	134,72	Fonds CNSA : Psycyclette	7 000,00
Documentation	290,07	Produits sur exercice antérieur	300,00
Achat matériel	506,61	Fonds ARS à engager	3 818,73
Assurance	120,00		
Services Bancaires	24,29		
Après Prospect	227,76		
Cotisations liées vie Statutaire	63,10		
Psycyclette	5 293,83		
Réserve pour investissement dans des outils de communications plus performants mais coûteux.	2 400,00		
Réserve pour Psycyclette à reprendre en 2022.	990,00		
<b>TOTAL CHARGES</b>	<b>16 429,24</b>	<b>TOTAL PRODUITS</b>	<b>17 098,46</b>
<b>EXCEDENT</b>	<b>669,22</b>		
<b>TOTAL GENERAL</b>	<b>17 098,46</b>	<b>TOTAL GENERAL</b>	<b>17 098,46</b>

### **BILAN DE LA TRESORERIE**

Cette année nous avons un résultat positif, mais le bénéfice dégagé est dû comme pour l'année 2020 aux nombreux événements et activités que nous n'avons pas pu réaliser à cause de la COVID, et la distanciation que nous avons dû mettre en place, pour respecter les mesures gouvernementales, en remplaçant des déplacements par des visio-conférences.

**En 2021 les bénévoles ont consacré près de 3500 heures pour assurer leurs missions respectives.**

Nous envisageons pour 2022 d'investir dans des outils de communication plus performants afin d'être au plus près des familles et d'améliorer nos relations ce qui était prévu en 2021 mais n'a pas pu être réalisé.

Notre bailleur social TOURS HABITAT 37 a reconduit notre partenariat pour 2021 et 2022, sur les mêmes bases qu'en 2018, c'est à dire prise en charge de notre loyer mensuel.

Nous continuons à investir dans de nouveaux ouvrages dans notre bibliothèque afin de mettre à disposition de nos adhérents plus d'informations sur les maladies et handicaps psychiques.



## Conclusion

Tout comme en 2020, l'Assemblée Annuelle n'a pu avoir lieu en 2021 en raison de la crise sanitaire liée au Covid-19. Le COPIL de la Délégation d'Indre-et-Loire a décidé de reconduire à nouveau pour une année supplémentaire les mandats des adhérents élus.

L'équipe des bénévoles s'est adapté au contexte sanitaire et revient progressivement vers des activités en présentiel. L'utilisation des nouveaux outils de communication nécessite de nouvelles compétences et la modernisation de nos matériels de visioconférence, bureautique et informatique.

Le partenariat avec le CHRU de Tours a pris une nouvelle dimension, en particulier avec le projet du Nouvel Hôpital Psychiatrique associé au Nouvel Hôpital Trousseau (2025) et le démarrage du Programme Bref début 2022 pour l'accueil des familles dès le début du parcours de soins en psychiatrie.

Avec la crise sanitaire, et les conséquences sur l'état de santé de nos proches malades, il nous faut retrouver au plus vite un contact direct et régulier avec les adhérents de la Délégation Unafam 37. Le baromètre Unafam 2021 et les 10 propositions adressées à tous les candidats à l'élection présidentielle en 2022 met en évidence la nécessité de mobiliser les pouvoirs publics pour construire une société plus inclusive, moins stigmatisante pour les personnes souffrant de maladies psychiques.

**Plus nous serons présents pour accompagner dans la durée les familles avec leurs proches malades, plus nous serons actifs dans les instances sanitaires, médico-sociales et sociales, mieux nous donnerons à nos proches la « force d'avancer », pour leur faciliter l'accès aux dispositifs de logement accompagné, de maintien dans l'emploi et de compensation du handicap.**

**C'est pourquoi nous avons besoin de nouveaux bénévoles sur l'ensemble des territoires d'Indre et Loire et permettre aux aidants familiaux de se retrouver, d'accompagner leurs proches vers le rétablissement et plus d'autonomie dans leur vie quotidienne.**

*« Si le bénévolat n'est pas payé  
ce n'est pas parce qu'il ne vaut rien  
mais parce qu'il n'a pas de prix. »*

*Sherry Anderson*



UNAFAM - COPIL 37