



UNION NATIONALE DE FAMILLES ET AMIS DE PERSONNES  
MALADES ET/OU HANDICAPÉES PSYCHIQUES

**FINISTÈRE**

# RAPPORT d'ACTIVITES 2022



## **UNAFAM 29 - Délégation du Finistère**

10 bis Avenue de la France Libre 29000 Quimper

07.88.17.72.32

[29@unafam.org](mailto:29@unafam.org)

# SOMMAIRE

- Sommaire	page 2
- Remerciements	page 3
I - L'UNAFAM :	
▪ statuts, missions, organisation	page 4
II - La délégation du Finistère :	
▪ missions, organisation	page 6
III - L'activité 2022 de la délégation du Finistère :	
▪ missions sociales (activités récurrentes, faits marquants,...)	page 11
▪ vie associative et gouvernance	page 17
▪ bilan financier	page 18
IV – Les perspectives 2023 et 2024	page 22

## **ANNEXES :**

- Liste des membres du Bureau départemental du Finistère

RB/28/9/2023-

# REMERCIEMENTS

En préambule à ce bilan d'activités de l'année 2022, la Délégation Départementale de l'UNAFAM Finistère tient à remercier le Département du Finistère ainsi que les 11 collectivités territoriales qui, par leur soutien financier, contribuent au fonctionnement de la délégation et à la réalisation de ses missions.

Sont également remerciés tous les partenaires associatifs et toutes les collectivités territoriales qui, par la mise à disposition ponctuelle et gratuite de locaux, permettent la tenue de réunions et l'hébergement des points d'accueil sur le département. Il s'agit principalement de :

- **La Ville de Quimper :**  
Un local partagé, siège de la délégation départementale, ainsi que des salles de réunions de l'Espace Associatif pour les groupes de parole (tarif conventionnel de 1 € par mois pour un prêt mensuel)
- **La Ville de Châteaulin :**  
Un local partagé et prêts ponctuels de salles de réunions ;
- **La Ville de Concarneau :**  
Pour la mise à disposition d'un local permettant une permanence d'informations mensuelle ;
- **La Ville de Brest :**  
Pour des prêts ponctuels de salles de réunions, ainsi que **l'Hôpital de Bohars** : bureau partagé pour l'accueil ;
- ainsi que le **Centre Hospitalier des Pays de Morlaix**,  
grâce à qui le point d'accueil du territoire de Morlaix bénéficie d'un local permanent dans un bâtiment modulaire sur le site de l'hôpital.

# I – L’UNAFAM

## (Union nationale de familles et amis de personnes malades et/ou handicapées psychiques)

### I-1 Un peu d’histoire :

Au début des années 60, les asiles psychiatriques ferment massivement et les malades sont renvoyés dans leurs familles, quand ils en ont. Quelques-unes d’entre elles, soutenues par des psychiatres décident de s’organiser et d’être représentées. Elles créent une association ; l’Unafam est née.

Créée en 1963 sous la forme d’une association loi 1901, l’UNAFAM est reconnue, 5 ans plus tard, d’utilité publique par décret du 15 mai 1968 (JO du 22/5/1968).  
Son siège est situé au 12 Villa Compoint – 75017 PARIS.

### I-2 – Les valeurs et les missions de l’UNAFAM :

L’essentiel de l’accompagnement des personnes malades est pris en charge, non plus par l’hôpital, mais par leur entourage : famille, amis, relations.

Du fait du poids de l’accompagnement par les proches encore aujourd’hui, l’Unafam a développé des missions d’entraide, d’information, d’accueil et de soutien aux personnes qui accompagnent ceux qui vivent avec des troubles psychiques.

#### ○ Les valeurs

Le souci et le respect de la personne, la solidarité, le militantisme, la démocratie en santé constituent le socle des valeurs sur lesquelles l’Unafam construit son action pour soutenir les familles, défendre les intérêts des familles et des personnes vivant avec des troubles psychiques, améliorer leur accès à des soins de qualité, améliorer leur parcours de vie, favoriser leur insertion sociale et professionnelle et accroître leur autonomie dans la cité.

#### ○ Les missions

L’Unafam a organisé ses actions vers les familles (parents, conjoints, frères/sœurs, grands-parents, enfants...) et l’entourage des personnes malades et ou handicapées psychiques. Ses missions sociales s’articulent autour de 4 axes :

##### - **Soutien des familles par l’écoute, l’accueil et l’information**

Ce sont les accueils de proximité par des bénévoles formés et concernés par la maladie, qui écoutent et partagent leur expérience dans une perspective d’entraide. C’est aussi le service Ecoute Famille, un service national d’écoute téléphonique, anonyme et gratuit, assuré par des psychologues cliniciens.

##### - **Soutien des familles par la formation et l’entraide**

Pour répondre à de nombreuses questions survenues dès l’annonce du diagnostic, l’Unafam propose des modules de formation gratuits pour l’entourage des personnes vivant avec des troubles psychiques.

##### - **Déstigmatisation et défense des intérêts communs**

Pour que le grand public et les pouvoirs publics puissent mieux comprendre les maladies psychiques, l’Unafam organise des événements, comme « Psycyclette » ou les Semaines d’information en Santé Mentale. L’objectif est de donner la parole aux malades et à leur entourage pour que la maladie psychique ne soit plus un tabou.

**UNAFAM 29 - Délégation du Finistère**

10 bis Avenue de la France Libre 29000 Quimper

07.88.17.72.32

[29@unafam.org](mailto:29@unafam.org)

Enfin, l'Unafam défend les intérêts communs des malades et de leur entourage en assurant de nombreux mandats de représentations au plan national et local et en diffusant ses revendications au sein des instances administratives et politiques ainsi qu'au gouvernement.

- **Recherche et innovation dans les pratiques de soins et d'accompagnement**

L'Unafam est soucieuse de la santé des personnes vivant avec des troubles psychiques aujourd'hui, mais aussi du devenir des personnes qui seront malades demain.

C'est pourquoi, l'association soutient la recherche, coopère avec des organismes de soutien à la recherche, organise des colloques et conférences pour informer sur les avancées et les nouvelles pistes thérapeutiques.

Chaque année, dans le cadre de son observatoire des pratiques, l'Unafam publie des recueils de bonnes pratiques notamment en matière de soins, d'emploi et de logement.

### **I-3 – La gouvernance et l'organisation de l'UNAFAM**

○ **La gouvernance**

La gouvernance est représentée par un conseil d'administration composé de bénévoles de l'Unafam concernés par la maladie d'un proche. Les membres du conseil d'administration sont élus lors de l'assemblée générale. Le bureau du conseil d'administration se réunit mensuellement pour mettre en œuvre les orientations et décisions du conseil d'administration.

La dernière assemblée générale de l'UNAFAM s'est tenue à Paris le 24 juin 2023, en présentiel et par conférence audiovisuelle, sous la présidence de Marie-Jeanne RICHARD.

La déclinaison de la politique définie par le conseil d'administration trouve sa source et son application dans les territoires. **L'Unafam est avant tout une union nationale qui se compose de 13 délégations régionales et 99 départementales.** Chaque délégation est pilotée par un bénévole ayant un mandat de responsabilités (le délégué départemental). Cette organisation est suivie par la Commission Vie Associative qui s'assure du bon fonctionnement des missions des délégués.

○ **Les instances consultatives et prospectives**

L'Unafam a mis en place des instances consultatives et prospectives sur différentes thématiques qui apparaissent comme essentielles. Ces groupes techniques ou de travail contribuent à définir les positions et les actions à mettre en œuvre par l'Unafam.

Ces groupes actifs sont notamment :

- Des commissions : « Pépinière de compétences » (appel à candidatures, examen et audition pour le conseil d'administration), « Formation », « Vie associative », « Communication », « Représentants des usagers (RU) sanitaire.
- Des comités : Comité éditorial, Comité d'éthique et un Comité scientifique (composé d'experts extérieurs).
- Des groupes techniques : « Ecole et troubles psychiques », « Emploi », « Logements et accompagnements », « Parcours pénal », « Santé et soins ».
- Des groupes de travail : « Grands parents », « Construction de l'ouverture de l'association aux personnes vivant avec des troubles psychiques » (groupe de travail mis en œuvre en 2021 dans le cadre du projet associatif 2017-2022), « Répertoire des structures » (ce groupe est en cours de reconstruction).

Pour mener à bien ses missions, l'Unafam s'appuie aussi sur des référents : référent handicap, référent premier secours en santé mentale, référent Ecole (parcours scolaire et troubles psy).

## II - La délégation UNAFAM du Finistère :

### II – 1 – Organisation et gouvernance de la délégation départementale

La délégation départementale du Finistère est pilotée par un délégué, Jean-Claude CARN qui a reçu mandat de la Présidente de l'UNAFAM pour une durée de 3 ans. Il succède à Monique AMICE-MANAC'H qui a exercé la fonction d'avril 2019 à avril 2022.

Le Délégué départemental anime le Bureau départemental (liste des membres du Bureau au 30/09/2023 ci-annexée).

Le Bureau administre et gère la délégation avec l'aide des bénévoles et une organisation en pôles :

- Pôle représentations
- Pôle finances
- Pôle communication
- Pôle accueil-formations

Auxquels s'ajoutent un groupe de travail Développement (Logement, Insertion/emploi,...)

L'ensemble des bénévoles est réuni une fois par trimestre tandis que le Bureau restreint ou bien élargi (Bureau + référents de pôles et de territoires) se réunit tous les 2 mois.

La **dernière assemblée annuelle de la délégation du Finistère** réunissant adhérents et sympathisants s'est tenue à **Châteaulin le 14 avril 2023**.

### II-2 – Quelques données chiffrées nationales et pour le Finistère

<b>Maladies psychiques : 3è RANG des maladies les plus fréquentes</b> après le cancer et les maladies cardio-vasculaires	<b>PLUS DE 3 MILLIONS de personnes</b> ont des troubles psychiques sévères et persistants	<b>PLUS de 4,5 MILLIONS de personnes</b> les accompagnent au quotidien.	<b>PLUS DE 30 %</b> des personnes vivant à la rue ou en grande précarité souffrent de troubles psychiques	<b>1 PERSONNE SUR 4</b> est concernée à un moment ou à un autre de sa vie par un trouble psychique.
--	---	---	---	---

*Chiffres France, source OMS, « Psychiatrie : l'Etat d'urgence », CNAM Etude Fondamental*

Pour le Finistère, les estimations sont les suivantes (à partir des données INSEE 2018) :

Population du Finistère

**922 797 habitants, au 1<sup>er</sup> janvier 2022** (Source INSEE)

Pourcentage de personnes touchées par des troubles psychiques

**3%,**

soit une estimation de **27 683 personnes**

Personnes de l'entourage impactées par la maladie ou le handicap psychique d'un de leur proche

**4%**

soit environ **36 911 personnes**

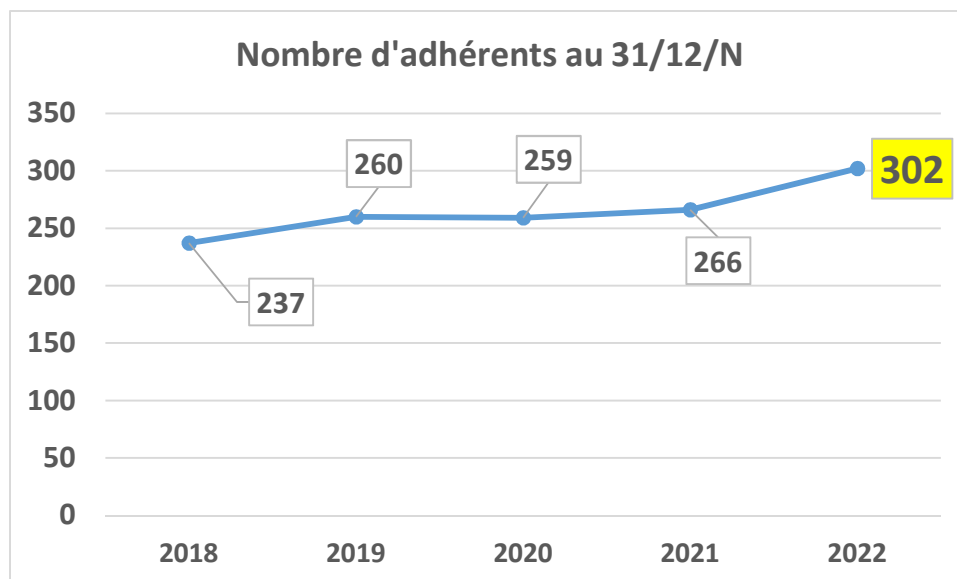
**UNAFAM 29 - Délégation du Finistère**

10 bis Avenue de la France Libre 29000 Quimper

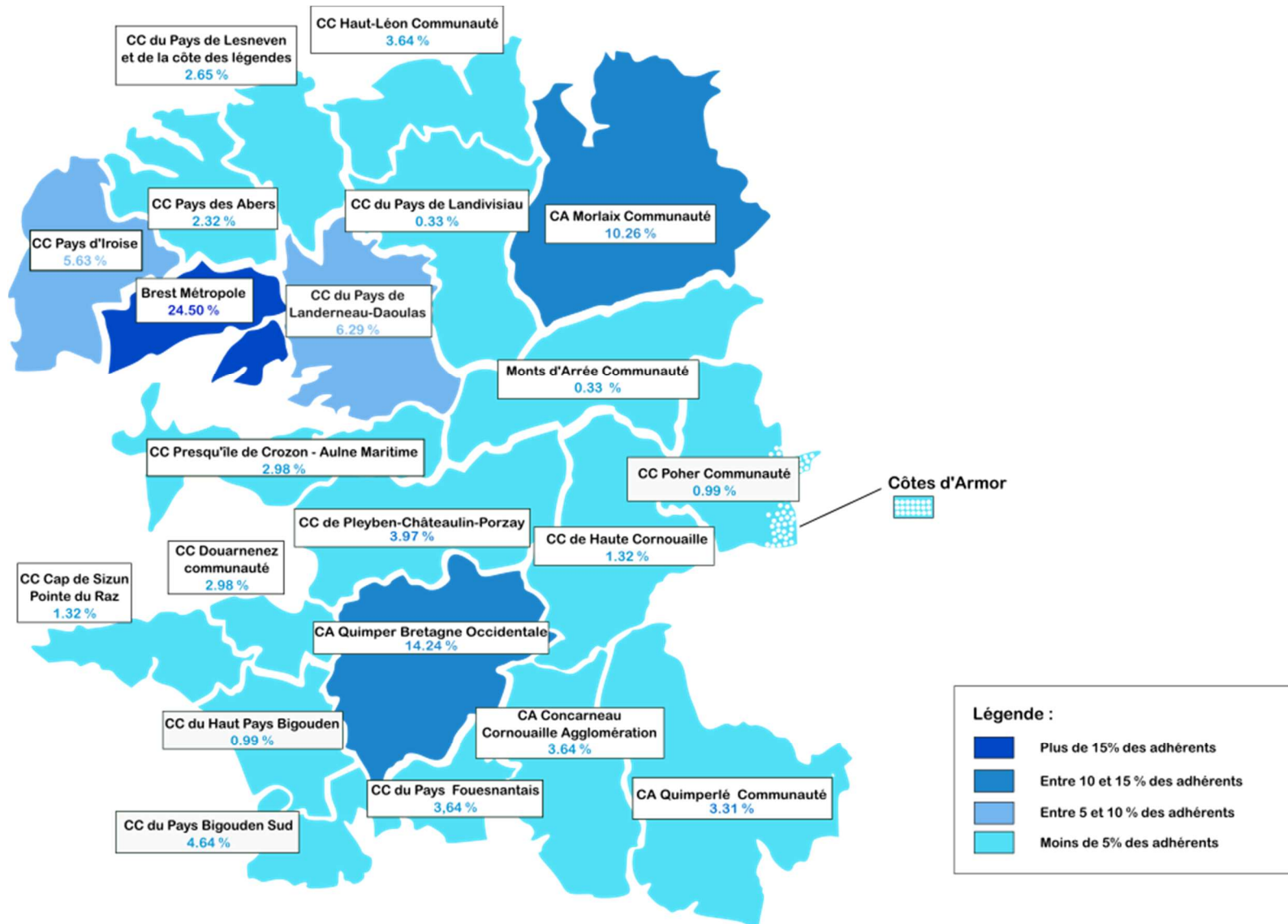
07.88.17.72.32

[29@unafam.org](mailto:29@unafam.org)

**Au 31 décembre 2022**, la délégation départementale du Finistère totalise **302 adhérents**, soit une progression de + 13,5 % par rapport à 2021.  
Sur l'année 2022, à l'échelle nationale, le total des adhésions progresse également.



La cartographie ci-après représente la répartition des adhérents de l'Unafam 29, par intercommunalités, au 31/12/2022



## UNAFAM 29 - Délégation du Finistère

10 bis Avenue de la France Libre 29000 Quimper

07.88.17.72.32

[29@unafam.org](mailto:29@unafam.org)

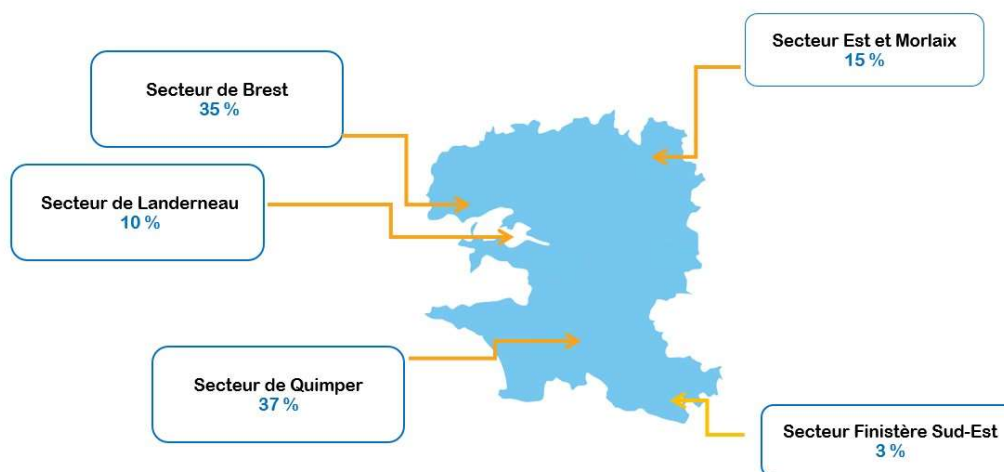


**4 territoires concentrent le plus grand nombre d'adhérents du département :**

- Brest Métropole,
- Morlaix communauté
- Quimper Bretagne Occidentale,
- et le Pays de Landerneau-Daoulas.

Les territoires de santé de **Brest et Quimper** représentent **72 %** du total des adhésions du département.

### Répartition des adhésions par secteur au 31/12/22

**UNAFAM 29 - Délégation du Finistère**

10 bis Avenue de la France Libre 29000 Quimper

07.88.17.72.32

[29@unafam.org](mailto:29@unafam.org)

L'UNAFAM est présente sur chaque territoire de santé du Finistère avec **5 points d'accueil**.  
Par manque de bénévoles, depuis 2022, les accueils de Carhaix et de Châteaulin ont été reportés, respectivement, sur les points d'accueil de Morlaix et Quimper.

**Le point d'accueil de Quimper est également le siège de la délégation départementale du Finistère.**

A noter que le point d'accueil de Quimperlé relevant du territoire de santé de Lorient est rattaché à la Délégation Départementale du Morbihan.

### Les points d'accueil de la délégation du Finistère



Toutes les informations et coordonnées sur : <https://www.unafam.org/finistere>

#### **UNAFAM 29 - Délégation du Finistère**

10 bis Avenue de la France Libre 29000 Quimper

07.88.17.72.32

[29@unafam.org](mailto:29@unafam.org)

### III - L'activité 2022 de la délégation UNAFAM Finistère :

#### III – 1 – Missions sociales :

Après la crise sanitaire liée au coronavirus ayant entraîné diverses restrictions sanitaires et la reprise des activités en présentiel à la rentrée de 2021, l'**année 2022** représente l'année de la reprise de l'ensemble des missions et activités.

Accueil, écoute, information et formations constituent le cœur de métier des bénévoles pairs-aidants.

##### **1) L'accueil des familles par des pairs**

L'écoute téléphonique et l'accueil en présentiel des familles concernées par la maladie psychique d'un proche constituent l'une des activités essentielles de l'Unafam.

Des permanences téléphoniques sont mises en place pour pouvoir répondre aux appels en direct ou en différé. Des accueils sur rendez-vous et des permanences sont organisés. Lors de rencontres personnalisées et confidentielles, les personnes sont reçues par deux bénévoles formés ayant vécu ou vivant eux-mêmes l'expérience de la maladie et du handicap psychiques auprès d'un proche.

L'accueil téléphonique est réalisée par des bénévoles formés sur les points d'accueil suivants : Quimper-Châteaulin, Brest, Morlaix et Carhaix.

Le premier contact qu'est l'accueil téléphonique, est habituellement d'une durée de quelques minutes et débouche sur un rendez-vous d'accueil en présentiel.

Depuis la crise sanitaire, l'accueil téléphonique a été pérennisé, en particulier pour les familles dont le domicile est éloigné de celui de leur proche se trouvant en Finistère. L'entretien est une durée d'une heure ou plus, si nécessaire.

Pourquoi accueillir les familles (parents, grands-parents, conjoints, enfants, fratries) ?

- Parce que la survenue de la maladie est un réel traumatisme, d'abord pour la personne touchée par la maladie mais aussi pour l'entourage.
- La famille est déstabilisée, démunie face à la maladie psychique d'un proche.
- Elle se sent démunie, incomprise, ne sait plus vers qui se tourner.
- Si elle n'y prend pas garde, elle s'isole de sa famille, de ses amis, elle souffre de solitude, de « désespérance ».
- Si la famille va mal, elle ne peut accompagner son proche qui a besoin d'être entouré pour aller mieux.

En 2022, les données chiffrées de l'accueil sont les suivantes :

- **Nombre d'appels téléphoniques : 646** contre 555 en 2021, soit + 16,4 % (A noter qu'entre 2018 et 2019 et entre 2020 et 2021, la progression a déjà été de + 10 %).
- **Nombre de contacts emails de familles :** non recensé (170 en 2020)
- **Nombre de personnes accueillies : 145** personnes accueillies en présentiel pour un premier entretien, contre 114 en 2021.  
36 personnes ont été reçues pour un entretien de suivi.

**17** bénévoles accueillants assurent l'accueil en présentiel parmi lesquels **8** bénévoles gèrent les accueils téléphoniques sur le département.

## Les points d'accueil de la délégation du Finistère



L'accueil est assuré par  
des pairs bénévoles  
ayant eux-mêmes dû faire face  
aux troubles psychiques de leur proche.

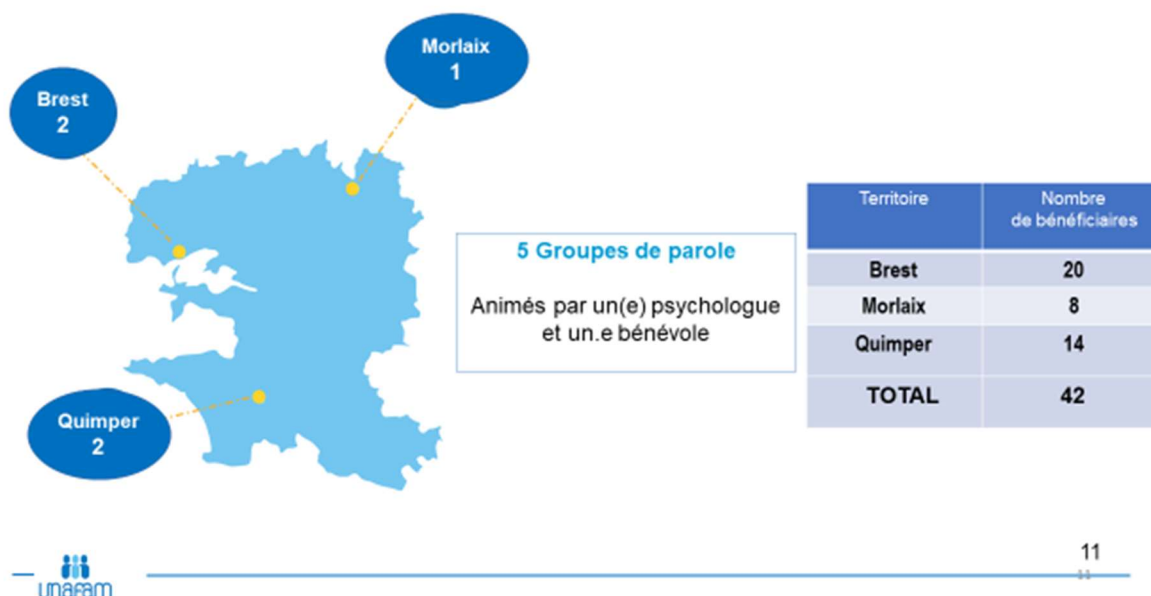
17 bénévoles ayant suivi une formation  
spécifique sont actuellement impliqués  
dans la mission accueil  
145 personnes accueillies  
en présentiel pour un premier entretien,  
646 accueils téléphoniques

### 2) Les groupes de parole

Le groupe de parole est un service offert aux familles par l'Unafam, dès que les bénévoles qui assurent l'accueil pressentent que la personne a la capacité de s'exprimer sur son vécu et d'écouter la parole des autres participants. Ces groupes permettent à l'entourage d'exprimer son désarroi devant l'incompréhensible, d'être entendu sans jugement ni évaluation, dans le respect, la confidentialité et la confiance mutuelle. Ils permettent de sortir de l'isolement en partageant avec des pairs. L'animation est confiée à un-e psychologue clinicien-ne chargé-e de réguler la parole et de favoriser la dynamique du groupe. Par ailleurs, un coordinateur bénévole se charge d'organiser la mise en place des groupes. Il est présent à toutes les séances, c'est un pair référent qui a le recul nécessaire et qui fait le lien avec le Bureau de la délégation. Le groupe est constitué d'environ 10 participants qui se réunissent généralement 1 fois par mois pendant une durée de 2 heures. Les groupes de parole s'adressent particulièrement aux aidants qui sont au début de leur accompagnement, encore sous le choc du diagnostic et/ou des manifestations conséquentes à la pathologie de leur proche et qui prennent petit à petit conscience de la gravité de la situation.

**5 groupes de parole ont été animés par une psychologue et un bénévole :**  
**2 groupes de parole à Brest, 1 à Morlaix et 2 à Quimper.**

## Les groupes de parole de la délégation du Finistère



### 3) Les formations aidants

#### 3-1) La journée d'information sur les troubles psychiques

Cette journée interactive est co-animée par une psychologue et une bénévole de l'UNAFAM. Toutes deux ont suivi une formation de formateur dispensée par le siège à Paris.

Les objectifs sont les suivants :

- Acquérir des repères par rapport au milieu psychiatrique.
- Découvrir que nous ne sommes pas tout seul à connaître des difficultés.
- Reprendre espoir et découvrir que nous pouvons être aidant familial.
- Trouver de l'entraide entre familles confrontées à la maladie psychique.

Au cours de cette journée sont exposés :

- les notions de base sur les maladies psychiques : psychoses, névroses ...
- les notions de bases sur les différents soins possibles.
- les notions de base sur le handicap psychique
- des outils pour **mieux connaître le "monde" de la maladie et du handicap psychique en Finistère**, c'est à dire les organisations, structures sanitaires et médico-sociales et les associations œuvrant dans le champ de la psychiatrie et du rétablissement dans notre département.

**2 journées ont été organisées à Châteaulin le 14 mai et le 1<sup>er</sup> octobre 2022 (18 participants).**

#### 3-2) Formation atelier Prospect

Animés par des bénévoles formés par l'UNAFAM national, les ateliers Prospect permettent aux participants d'échanger leurs expériences face aux difficultés qu'ils rencontrent et de construire ensemble des savoir-faire et des outils pour tenir dans la durée.

Conçu par l'association **EUFAMI** (European Federation of Associations of Families of People with Mental Illness), l'atelier Prospect a pour objectif d'aider les familles à sortir de leur isolement, à

**UNAFAM 29 - Délégation du Finistère**

10 bis Avenue de la France Libre 29000 Quimper

07.88.17.72.32

[29@unafam.org](mailto:29@unafam.org)

prendre du recul par rapport à la maladie, à prendre soin d'elles-mêmes afin de pouvoir mieux aider leurs proches.

Prospect famille, subventionné en partie par la CNSA (Caisse nationale de solidarité pour l'autonomie), est ouvert à toute personne concernée par les troubles psychiques d'un proche, qu'elle soit adhérente ou non à l'UNAFAM.

Une session Après-Prospect d'une journée, un an plus tard, assure un suivi des familles.

**19 personnes** ont été réparties sur les 2 sessions Prospect qui se sont déroulées **du 04 au 06 février et du 02 au 04 décembre 2022.**

**Deux sessions Après Prospect** se sont tenues **les 15 et 16 octobre 2022** réunissant **11 personnes.**

#### **4) Les cafés conviviaux à thème**

Ces cafés rencontres réunissent adhérents et sympathisants autour d'un thème généralement d'actualité avec, le plus souvent, un intervenant professionnel de santé ou bien professionnel du social ou du médico-social. Ils sont organisés, à l'initiative de chaque point d'accueil (Brest, Morlaix et Quimper), une ou deux fois par an. Ils réunissent environ 50-60 personnes par rencontre.

En 2022, deux cafés à thème ont eu lieu :

- A Brest, Conférence sur l'Open Dialogue par le Docteur Baptiste Le Deun, médecin psychiatre de l'Hôpital Bohars ;
- A Quimper, conférence sur les addictions et les troubles psychiques, par le Docteur Stéphane Billard, médecin psychiatre de l'EPSM Finistère-Sud.

#### **5) La sortie annuelle**

C'est l'occasion de se retrouver et de partager une agréable journée ensemble en mettant entre parenthèses les soucis quotidiens. Ce jour-là, il n'est pas question de maladie ou de handicap.

Une sortie a été organisée, dans le Finistère-Sud, à Concarneau, le 25 septembre 2022, après deux années d'interruption. Elle a réuni 28 personnes, contre 50-60 personnes avant la pandémie.

#### **6) Les supports de communication**

##### **Edition du « Lien »**

Cette édition en format 4 pages est habituellement publiée une fois par semestre, à destination des adhérents. 2 numéros ont été diffusés en 2022.

Les newsletters, flashes et revue trimestrielle émanant du siège assurent également le lien avec les adhérents en leur apportant des informations que les bénévoles peuvent éventuellement relayer auprès de familles accueillies non adhérentes.

**Pages départementales du site internet** <https://www.unafam.org/finistere>

Le site internet de l'UNAFAM offre des pages pour chacune des délégations régionales ou départementales. Grâce à l'important travail du pôle Communication depuis 2020, l'espace de la délégation finistérienne est désormais régulièrement alimenté.

### 7) **Actions de sensibilisation, de déstigmatisation et de défense des intérêts communs**

- 33<sup>e</sup> édition **Semaines d'information sur la santé mentale (SISM) - Thème 2022 : « Pour ma santé mentale, agissons pour notre environnement ».**

L'objectif de cet évènement qui s'étend sur deux-trois semaines est de sensibiliser le grand public aux troubles psychiques au moyen de films, de conférences et de contribuer à déstigmatiser les malades psychiques.

Elles ont lieu chaque année, partout en France et depuis 2020, elles sont désormais programmées autour de la Journée mondiale de la santé mentale qui a lieu le 10 octobre.

Principales participations de l'UNAFAM :

Evènements	Thèmes	Nbre Participants
SISM Ciné-débat "A la folie" Brest	Bipolarité	60
Ciné-débat "A la folie" Plougastel	Bipolarité	50
Ciné-débat "Une fois que tu sais" Brest	Eco-anxiété	50
Ciné-débat "Une fois que tu sais" Plougastel	Eco-anxiété	50
Ciné-débat "La forêt de mon père" Morlaix	Bipolarité	100
....		

#### ▪ **Présentation de l'UNAFAM auprès de professionnels et/ou de partenaires**

Plusieurs interventions ont été réalisées avec la participation de professionnels et des bénévoles de l'UNAFAM, tant en journées d'information qu'en formation (nombre de personnes rencontrées) :

- Rencontres d'élus : députés et conseillers départementaux : 4
- Fédération des étudiants de l'UBO : 100
- Présentation Unafam lors de représentations théâtrales : 150
- Interviews, conférences de presse : 50
- Forums des associations : 300 (Concarneau, Quimper, Brest, Morlaix)
- Colloque régional sur l'habitat à Quimper régional : 190
- ITES Guipavas (2 heures) : 35
- Pôle emploi Landerneau (2 heures) : 24

#### ▪ **Représentations et défense des intérêts communs**

**63 représentations au total** sont recensées sur l'année 2022 auprès d'organismes sanitaires et sociaux et médico-sociaux.

L'UNAFAM représente et défend les droits des usagers dans différentes instances telles que :

- L'ARS (Agence Régionale de Santé)
- La MDPH (Maison Départementale des Personnes Handicapées) : CDA et COMEX
- Le Conseil Départemental de la Citoyenneté et de l'Autonomie, instance départementale avec des groupes de travail ;
- La CDU (Commission des Usagers) et conseil de surveillance des hôpitaux et cliniques (EPSM Finistère Sud, CHPM Morlaix, Hôpital de Landerneau, Clinique Pen an Dalar de Guipavas, Clinique Kerfriden de Châteaulin)
- La CDSP (Commission Départementale des Soins Psychiatriques)

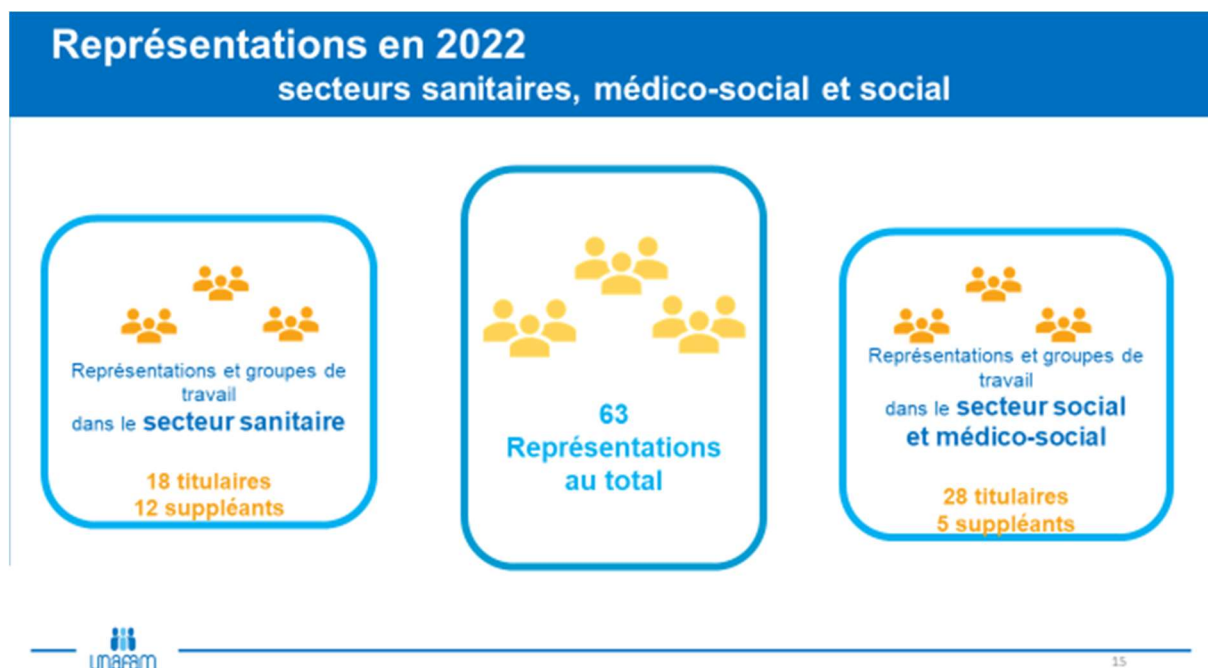
**UNAFAM 29 - Délégation du Finistère**

10 bis Avenue de la France Libre 29000 Quimper

07.88.17.72.32

[29@unafam.org](mailto:29@unafam.org)

- Les conseils d'administration des établissements médico-sociaux (Les Genêts d'Or, Don Bosco...)
- Le CAPH 29 (Collectif des Associations de Personnes Handicapées)
- Le Collectif Associations du CHRU de Brest.



En qualité de représentant des usagers, l'UNAFAM est associée dans diverses instances et groupes de travail et notamment :

- Hôpitaux de Brest, Landerneau, Morlaix et Quimper ainsi que dans les cliniques psychiatriques de Pen an Dalar (Guipavas) et Kerfriden (Châteaulin) :

- \* commission de reconstruction de l'hôpital à Bohars et Morlaix.
- \* commission qualité et gestion des risques à Bohars.
- \* commission isolement et contention à Bohars.
- \* collectif associations du CHRU de Brest.
- \* COPIL droits des patients, COPIL soins au long cours, COPIL projet des usagers à Quimper
- \* charte de la bientraitance à Quimper
- \* ...

- PTSM 29 (Projet Territorial de Santé Mentale)

En 2022, 8 bénévoles ont participé aux groupes de travail constitués sur les fiches actions par objectif. Ce travail a débuté en 2021, au sortir de la crise sanitaire.

- CLSM (Conseil local de santé mentale)

Les CLS et CLSM se développent en référence à la loi du 26 janvier 2016 de modernisation du système de santé en concertation avec les élus. Des bénévoles sont impliqués sur les principaux territoires :

- à Brest, 3 bénévoles participent aux réunions du CLSM actif depuis une dizaine d'années.
- Cornouaille (territoire regroupant 6 communautés de communes et d'agglomérations du Sud Finistère) dont la signature est prévue en 2023 : 1 bénévole
- A Morlaix, 3 bénévoles y participent.

### UNAFAM 29 - Délégation du Finistère

10 bis Avenue de la France Libre 29000 Quimper

07.88.17.72.32

[29@unafam.org](mailto:29@unafam.org)



## **III – 2 - Vie associative et gouvernance de la délégation UNAFAM Finistère:**

L'UNAFAM s'est dotée d'une organisation en délégations. La délégation du Finistère est l'une d'entre elles. La vie associative est portée par des bénévoles qui œuvrent au quotidien pour soutenir et représenter l'entourage des personnes vivant avec des troubles psychiques.

### **1) Vie associative**

L'ensemble des missions de la délégation est assuré exclusivement par des bénévoles. Le Finistère ne dispose pas de salarié(s), tout comme les autres départements bretons, mais peut bénéficier ponctuellement de l'assistance de la chargée de mission de la délégation régionale Bretagne dont le poste a été créé en 2019.

**Le nombre des bénévoles est passé de 29 à 30 au 31/12/2022.**

Les engagements restent encore trop peu nombreux pour alléger la charge de certains bénévoles et permettre de pourvoir toutes les fonctions de responsabilité dans l'organisation (cf liste des membres du Bureau restreint et élargi en annexe).

En 2022, avec une reprise d'activité en année pleine, les bénévoles totalisent 38 000 km de déplacements et 6 600 heures représentant 4,1 équivalents temps plein (ETP).



Afin de permettre aux bénévoles de répondre au mieux aux diverses missions dans lesquelles ils s'engagent, le siège national, France Asso Santé et d'autres organismes proposent des **formations**.

En 2022, des bénévoles ont participé aux formations suivantes :

Formations organisées par l'UNAFAM : 2 bénévoles

- Formation initiale de pairs aidants : 1
- Formation Accueil : 0
- Formation Responsabilité : 1

Formation France Asso Santé : 0

EPSM Finistère Sud/formateurs professionnels médicaux-soignants Le Vinatier Lyon :

- Programme éducation thérapeutique BREF : 1

Autres organismes :

CHRU Brest : Patient traceur -Parcours traceur : 1

**UNAFAM 29 - Délégation du Finistère**

10 bis Avenue de la France Libre 29000 Quimper

07.88.17.72.32

[29@unafam.org](mailto:29@unafam.org)

## 2) La gouvernance

Le Bureau départemental, instance de la délégation, se réunit tous les 2 mois. En 2022, le Bureau a tenu 8 réunions.

Les réunions de point d'accueil se tiennent généralement mensuellement.

Deux réunions ont permis de réunir l'ensemble des bénévoles du département.

Les pôles de la délégation ont été constitués avec les bénévoles intéressés, mais la fonction de responsable et pilote n'est que peu pourvue et il n'y a pas eu de travaux notables en 2022.

### III – 3 – Bilan financier de la délégation du Finistère

Les comptes de l'exercice 2022 ont été présentés en assemblée annuelle, à Châteaulin, le 14 avril 2023. Le compte de résultat 2022 de la Délégation Départementale (DD 29) s'établit comme suit :

- Produits réalisés :	21 834,62 €,
- Charges réalisées :	21 961,74 €

**Soit un résultat comptable pour l'année 2022 déficitaire de 127,12 €,**

#### - Les charges :

Elles sont **en augmentation de 52,99 % par rapport à 2021** du fait de la reprise des activités en année pleine après la crise sanitaire ayant impacté 2020 et 2021 :

**21 961,74 €** contre 14 354,18 €

Le taux de réalisation est de **139,62 %** par rapport au budget prévisionnel arrêté à 15 730 €.

L'importante progression intervient sous l'effet conjugué de plusieurs facteurs : la reprise des activités en présentiel en année pleine mais aussi, la hausse de certaines dépenses. Au nombre des principales dépenses en augmentation par rapport à 2021, on peut citer les dépenses suivantes :

- locations de salles ;
- honoraires de psychologues (+ 2 groupes de parole à Quimper au 1<sup>er</sup> semestre),
- frais de missions, frais d'affranchissements, ...
- Hausse de l'indemnité des frais de déplacements au 1<sup>er</sup> /9/2022 pour les animateurs de formations, les bénévoles sous conditions (supervisions,...) : de 0,32 € à 0,413 € ;
- Fin de réduction sur les contrats de téléphonie (plein tarif et en année pleine) ;
- La reprise d'une sortie annuelle pour les adhérents (pas de sortie durant 3 ans) ;
- Autres dépenses nouvelles :
  - Une nouvelle activité : le groupe d'entraide familles de Brest
  - Une dotation aux amortissements pour les achats de mobiliers et matériels informatique de 2021, en année pleine.

**UNAFAM 29 - Délégation du Finistère**

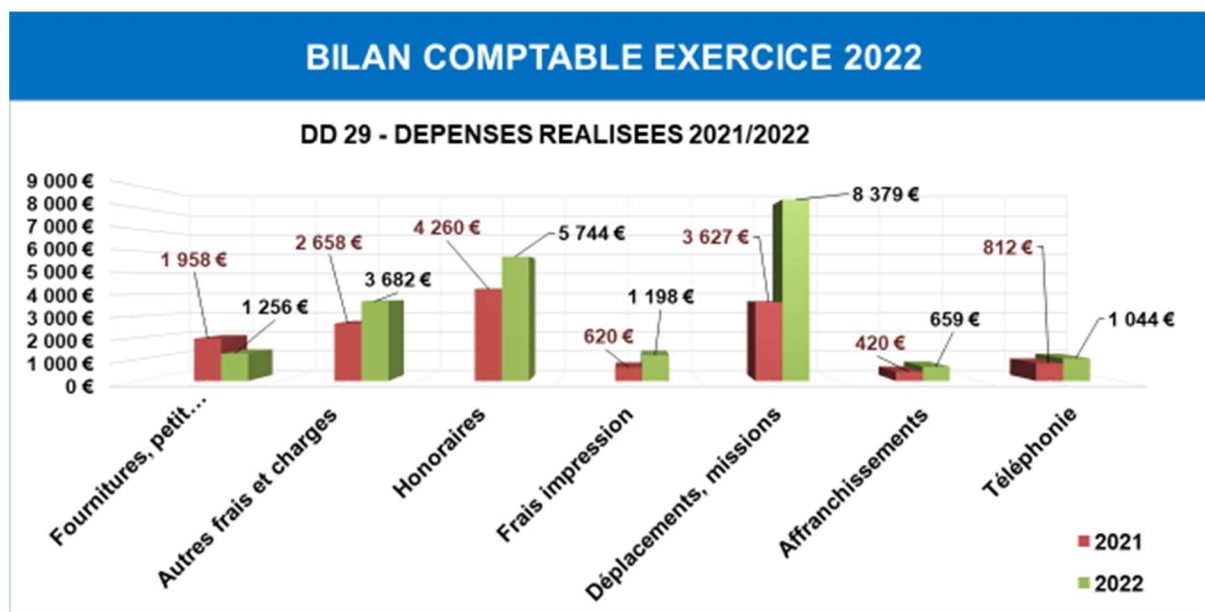
10 bis Avenue de la France Libre 29000 Quimper

07.88.17.72.32

[29@unafam.org](mailto:29@unafam.org)

- Une provision pour reports sur fonds dédiés (solde des subventions affectées de Brest).

Il faut souligner que la dépense consacrée au point Documentation créé en 2021 dans les locaux permanents du point d'accueil de Morlaix s'est élevée à 674 € afin de poursuivre la constitution du fonds.



### - Les produits

Ils sont en augmentation de **26,9 %** par rapport à 2021 :

**21 834,62 €** contre 17 204,21 €

Le taux de réalisation atteint est supérieur au budget prévisionnel arrêté à 15 730 € : **138,8%**

Ce taux de réalisation est atteint du fait de la reprise des activités en année pleine avec, principalement:

- le versement des aides financières de la Caisse Nationale de Solidarité pour l'Autonomie (CNSA) pour l'organisation de :
  - 2 sessions Ateliers Prospect : 3 664,61 € et 2 Après Prospect : 552,70 €,

- 2 sessions Journées d'information Troubles Psychiques : 1 582,60 €),  
*Le reste à charge pour la délégation est de 373,65 €*

- le versement de l'aide financière ARS pour les supervisions des bénévoles accueillants (4 séances) : 1 143,84 € ;
- le retour de la subvention de la ville de Brest (fonds affectés en soutien des Groupes de Parole et en aide à la création du groupe d'entraide familles, soit au total 2 000 €) – Pas d'attribution en 2021 ;
- des dons reçus de particuliers pour 850 € ;
- Des cotisations d'adhésion en légère progression : 4 810,38 € (contre 4 217 € en 2021, soit + 14,07 %).

### UNAFAM 29 - Délégation du Finistère

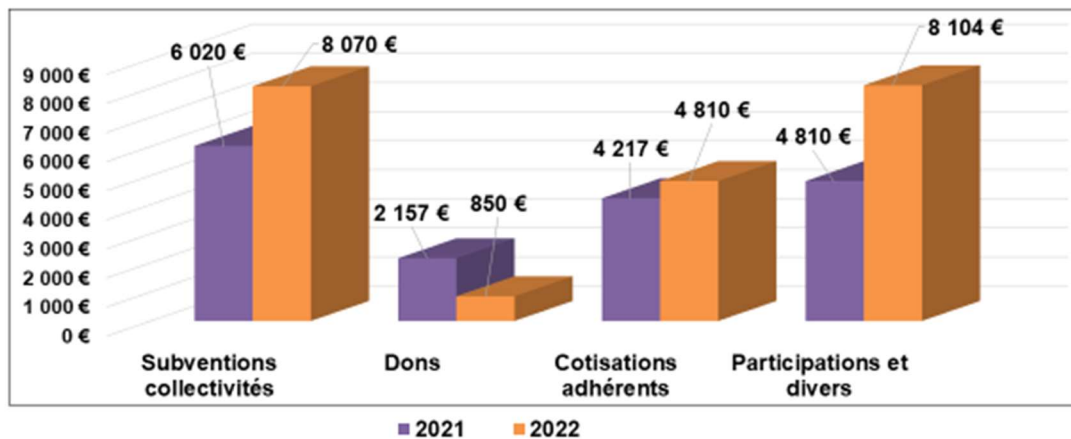
10 bis Avenue de la France Libre 29000 Quimper

07.88.17.72.32

[29@unafam.org](mailto:29@unafam.org)

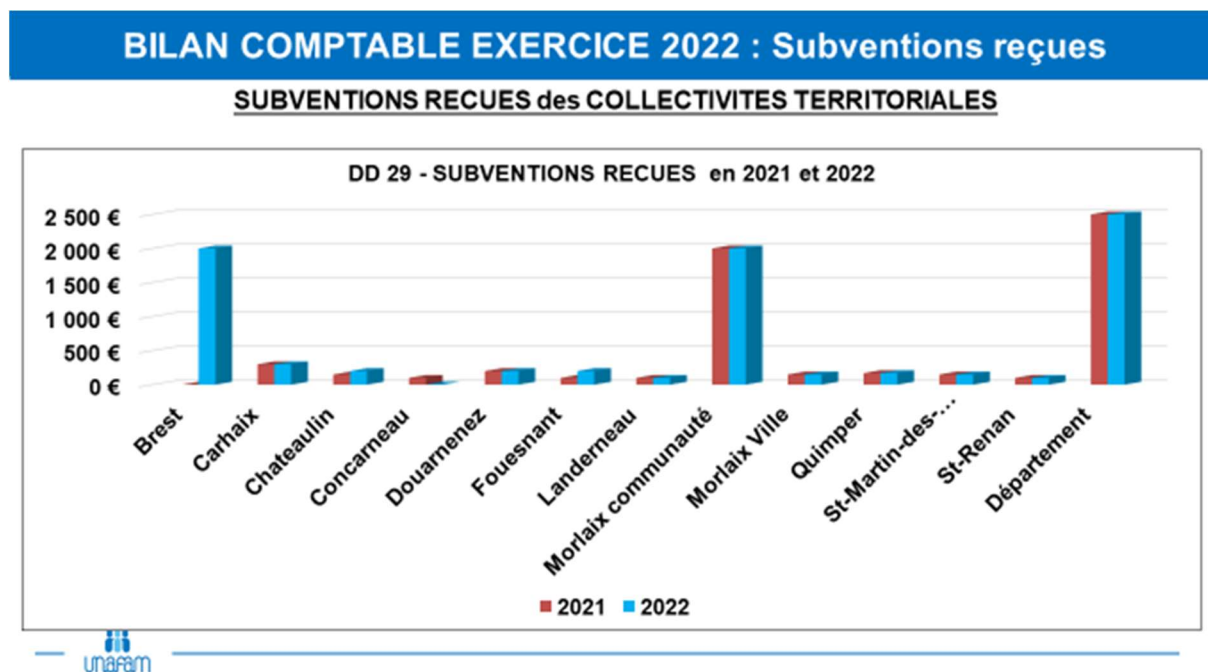
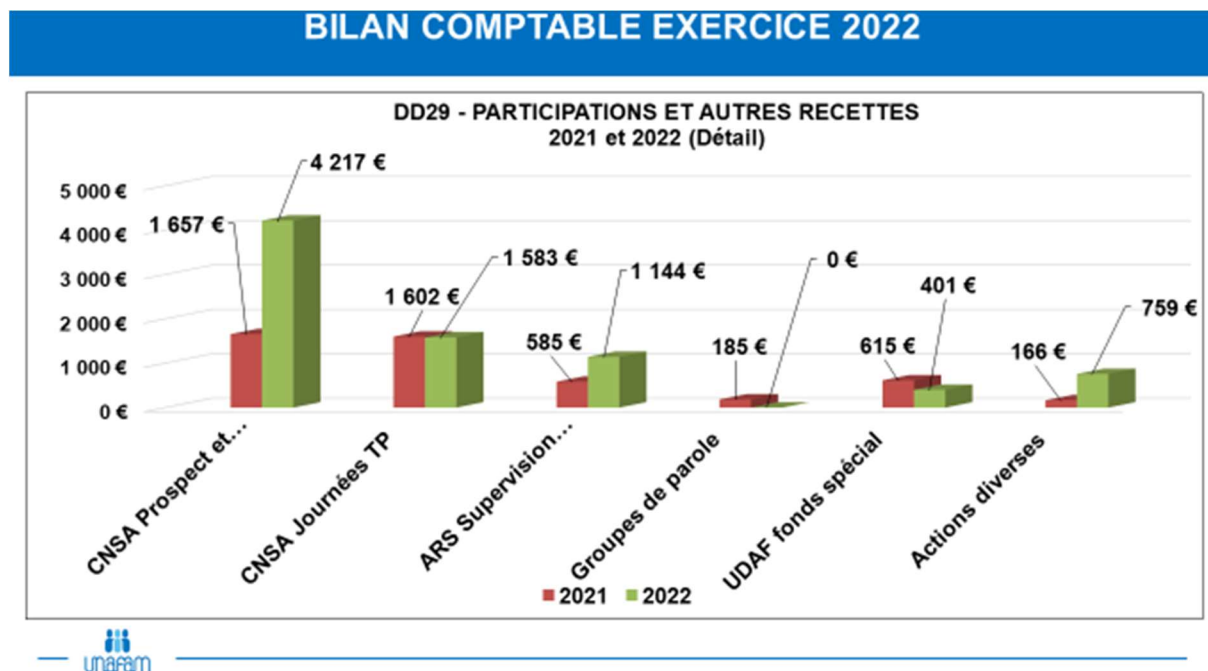
## BILAN COMPTABLE EXERCICE 2022

DD 29 - RECETTES REALISEES 2021/2022  
(ensemble)



Les 2 graphiques qui suivent présentent :

- d'une part, le détail des « Participations et divers » du graphique précédent
- et d'autre part, les subventions reçues des collectivités territoriales pour un total de 8 070 €.



### UNAFAM 29 - Délégation du Finistère

10 bis Avenue de la France Libre 29000 Quimper

07.88.17.72.32

[29@unafam.org](mailto:29@unafam.org)

## IV – Les perspectives 2023 et 2024

### ▪ Sur le plan budgétaire et financier :

Le **budget prévisionnel 2023** a été arrêté à un total de **19 860 €**. Outre l'inflation, ce budget prévisionnel est en hausse du fait d'une enveloppe de formations pour les bénévoles de 3 000 €, avec une aide financière attendue de 2 000 €.

En 2023 et au-delà, les missions sociales de l'UNAFAM seront poursuivies en direction des familles.

De nouveaux projets sont engagés :

- groupe d'entraide familles (GEF) à Quimper : il doit permettre aux familles ayant participé à un groupe de parole de prolonger leurs échanges tout en pratiquant des activités ;
- un week-end répit pour les aidants (familles, bénévoles) : le 1<sup>er</sup> vient d'être organisé en mai dernier.

En matière de locaux, le point d'accueil de Quimper dont la convention d'occupation d'un local partagé a expiré le 1<sup>er</sup> septembre 2023 devrait être renouvelée avec la Ville de Quimper, bien que la question d'un local mieux adapté se pose depuis de nombreuses années.

Le point d'accueil de Brest a dû libérer, en novembre 2022, un bureau mis à disposition de manière permanente, du fait de la reprise de celui-ci par la Ville de Brest, avant l'expiration de la convention. En cette rentrée 2023, la recherche d'un local ou d'une solution pérenne d'hébergement du point d'accueil de Brest s'inscrit dans l'actualité et au nombre des priorités. Le futur local peut se traduire par une incidence financière, dans l'hypothèse de charges locatives à assumer.

### ▪ Sur le plan de la gouvernance :

La structuration en pôles de la délégation adoptée lors du Bureau départemental élargi qui s'est tenu à Brest le 28 mai 2021 et confirmée lors de la journée des bénévoles qui s'est tenue le 11 mars 2022 à Châteaulin peine à trouver des référents, faute de bénévoles souhaitant assumer des responsabilités ou ne disposant pas de temps suffisant.

Le mandat de la déléguée départementale, Monique Amice-Manac'h, a expiré en avril 2022. Jean-Claude CARN qui occupait déjà la fonction de délégué adjoint lui a succédé en recevant mandat de la Présidente de l'UNAFAM, Marie-Jeanne Richard, pour une durée de trois ans. L'organisation en place a été confirmée.

L'amélioration de la communication interne et externe de la délégation s'est poursuivie en 2021. Grâce au pôle Communication, la publication du 4 pages « le Lien » a repris de manière périodique. Les pages du site internet de la délégation du Finistère sont régulièrement alimentées au fil de l'actualité et des contacts ont été pris avec des élus pour sensibiliser aux problématiques de la maladie et au handicap.

### ▪ Sur le plan de la vie associative :

Entre 2019 et 2020, 9 bénévoles ont choisi de cesser leurs activités. Chaque départ s'accompagnant par la reprise des fonctions occupées, les bénévoles actifs en place ont vu, pour certains, leur charge augmenter. Depuis, la recherche de nouveaux bénévoles reste une priorité.

**UNAFAM 29 - Délégation du Finistère**

10 bis Avenue de la France Libre 29000 Quimper

07.88.17.72.32

[29@unafam.org](mailto:29@unafam.org)

Régulièrement, les bénévoles sont sensibilisés à la nécessité de se former pour accomplir dans les meilleures conditions possibles leurs missions.

Comme chaque année, le bénévolat de la délégation a été valorisé sur la base d'un volume horaire recensé. Il importe de souligner que ce volume horaire se limite presque exclusivement aux temps de réunions et de présence dans les différentes instances. Il ne comprend que très rarement les temps de travail personnel des bénévoles ou les temps de travaux préparatoires que nécessitent les représentations dans les différentes instances.

#### ▪ Sur le plan des missions :

L'UNAFAM a adopté, en 2023, son nouveau Plan Stratégique 2023-2028 autour de 4 axes (cf annexes):

- 1 – Le soutien aux familles concernées : Renforcer et diversifier les parcours d'accompagnement pour l'entourage.
- 2 – Le rayonnement vers la société : Renforcer les plaidoyers et les actions de rayonnement pour que les personnes vivant avec des troubles psychiques et leurs proches puissent accéder de manière effective à leurs droits.
- 3 – Les relations avec les parties prenantes externes : Construire des collaborations solides avec les parties prenantes institutionnelles et opérationnelles.
- 4 – Les forces vives internes : Renforcer et diversifier nos capacités d'action, au plan départemental, régional et national.

A travers ce plan, l'UNAFAM a pour ambition de renforcer ses missions pour mieux répondre aux millions de Français concernés par les problématiques de santé mentale et de psychiatrie.

La délégation départementale du Finistère poursuivra ses missions sur les grands axes ainsi définis et particulièrement en matière d'accompagnement des familles et de défense des droits des usagers, tant dans le domaine sanitaire, médico-social que social pour améliorer les chances de construire un parcours de soins et de vie sans ruptures.

Parmi les préoccupations de l'UNAFAM Finistère, on peut citer :

#### - La réhabilitation psycho-sociale (RPS) :

La réhabilitation psychosociale, le rétablissement et l'inclusion des personnes souffrant de troubles psychiques sont aujourd'hui considérées comme des priorités de santé. « *Le projet territorial de santé mentale a pour priorité l'organisation du parcours de santé et de vie de qualité et sans rupture, notamment pour les personnes souffrant de troubles psychiques graves et s'inscrivant dans la durée, en situation ou à risque de handicap psychique, en vue de leur rétablissement et de leur inclusion sociale. A ce titre, il prévoit [...] les actions destinées à prévenir la survenue ou l'aggravation du handicap, par l'accès le plus précoce possible aux soins notamment de réhabilitation, et aux accompagnements sociaux et médico-sociaux.* »... (Décret n 2017-1200 du 27 juillet 2017 relatif au projet territorial de santé mentale).

Pourtant, depuis le démarrage, les moyens humains, financiers des hôpitaux n'ont pas évolués. Ceux-ci restent identiques à ceux de 2021, en particulier à l'EPSM Finistère-Sud de Quimper où, par exemple, c'est le réaménagement du temps personnel d'un médecin psychiatre qui a permis de dégager un temps de neuropsychologue, réduisant par là-même son temps de pratique dans cette spécialité.

Faute de moyens et parfois en raison de résistance de la part de la communauté médicale, les parcours de soins avec les outils de la RPS peinent à se développer pour contribuer au rétablissement des patients, alors même que la réhabilitation psycho-sociale est considérée comme une priorité nationale.

- L'alliance thérapeutique incluant les familles avec des formations spécifiques :

La création de ESPAS' Famille à Brest (ESpace Partenarial d'Accompagnement et de Soutien aux Familles des personnes vivant avec un trouble psychique Brest), depuis l'été 2023, initiée par le Dr Françoise Duval, médecin psychiatre référent de la filière réhabilitation-psychiatrie adultes de l'Hôpital de Bohars, ouvre des perspectives et notamment avec des programmes de psychoéducation pour les familles : programmes LEO, AVEC, PRO-Famille ....

En tant qu'espace famille de recours sur la région Bretagne pour les aidants, le Centre Ressource Familles et Maladies Psychiques (CREFAP) de Rennes a reçu en 2023 le renfort de 5 infirmières à partir de moyens financiers alloués par l'Agence Régionale de Santé de Bretagne. Leur mission d'appui va consister à aider au développement des antennes ressources familles sur les territoires de santé des 4 départements bretons, afin que chaque famille concernée puisse trouver, en complémentarité avec l'UNAFAM, accueil, écoute, information et formation.

- Les fiches actions par objectifs dans le cadre du Projet Territorial en Santé Mentale

Les travaux sur les fiches actions ont repris à compter de novembre 2021. Le PTSM vise à réorganiser la santé mentale dans une logique de parcours, à partir d'un diagnostic territorial partagé dans lequel on relève des améliorations à rechercher dans différents domaines, comme :

- Les soins somatiques ;
- Les différents modes d'hospitalisation ;
- L' « aller vers » (équipes mobiles)
- La réhabilitation psycho-sociale
- Les différents lieux de vie
- ...

- L'information et la formation des familles seront élargies grâce à l'enrichissement de l'offre de formation proposée par l'UNAFAM Paris, en particulier pour les parents d'enfants et adolescents, mais aussi pour tous, sur les différents troubles psychiques. Trois types de formations sont proposés : journées d'information, formations et formation en ligne par la plateforme : [www.formaidants.fr](http://www.formaidants.fr)



# ANNEXES

- Liste des membres du Bureau départemental UNAFAM Finistère
- Plan stratégique UNAFAM 2023-2028