



**UNION NATIONALE DE FAMILLES ET AMIS DE PERSONNES
MALADES ET/OU HANDICAPÉES PSYCHIQUES**

FINISTERE

Assemblée annuelle

25 septembre 2021

Déroulement de l'après-midi

14h15 - 15h15 : **Présentation de l'UNAFAM délégation du FINISTERE**

- Introduction par Monique AMICE-MANACH, déléguée départementale
- Bilan des activités 2020 par les référents de pôles
- Bilan financier par Régine BRETON / François HEISSAT
- Perspectives 2022 par Jean-Claude CARN

15h15 - 15h30 : **Questions - Réponses**

15h30 - 16h30 : **Intervention de Pascal FOURNIER, fondateur du projet associatif Pouvoir d'Agir 53/ESPER (Espoir, Soutien, Plaidoyer, Empowerment, Réhabilitation) et d'Alexandre DURAND, pair-aidant professionnel au sein de cette association**

16h30 – 16h45 : **Questions – Réponses**

16h45 – 17h00 : **Conclusion**

Avant de nous quitter, nous prendrons ensemble le pot de l'amitié

Qui sommes nous ?

L'UNAFAM

Union Nationale de familles et amis de personnes malades et/ou handicapées psychiques

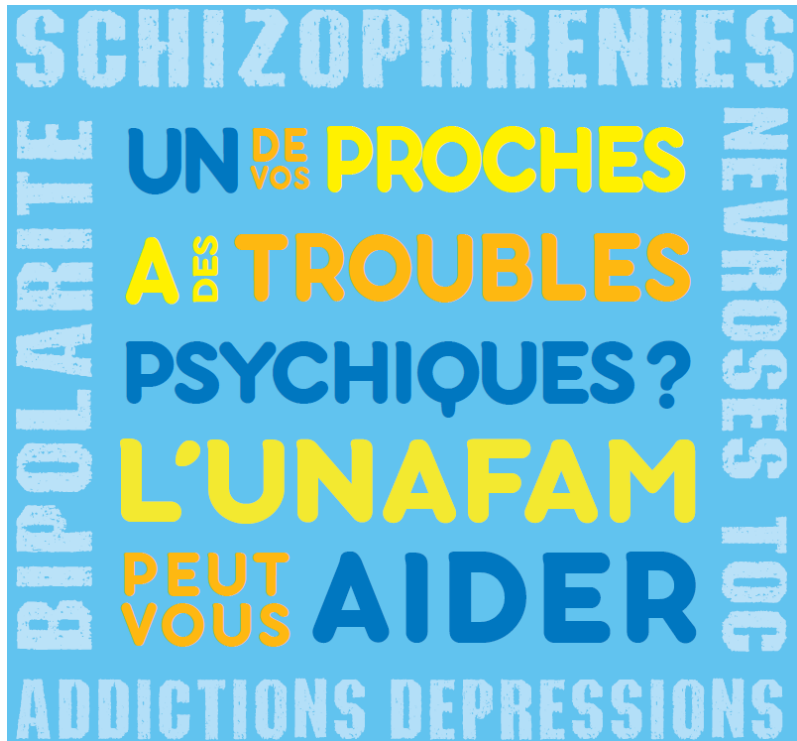
Association créée en
1963

reconnue d'utilité publique depuis
1968



Environ 15 000 adhérents

L'UNAFAM présente sur toute la France



- 13 délégations régionales
- 99 délégations départementales
- 300 sites d'accueil de proximité
- Plus de 2000 bénévoles

L'UNAFAM

concentre son action au profit de l'entourage des personnes vivant avec des troubles psychiques sévères :

- schizophrénie
- troubles bipolaires
- dépressions sévères
- psychoses graves
- troubles obsessionnels compulsifs

reçoit également les parents d'enfants et d'adolescents ayant des :

- troubles psychologiques
- troubles psychiques
- troubles du comportement

Mission prioritaire de l'UNAFAM

Apporter un soutien aux familles par :

- **L'accueil**
- **L'écoute**
- **L'information**

Favoriser l'intégration des usagers dans la vie quotidienne

- Éviter les ruptures de soins
- Veiller à ce que les usagers bénéficient des ressources
- Œuvrer pour trouver des solutions de logement
- Soutenir la création de structures d'accompagnement
- Veiller à un accompagnement adapté
- Aider les aidants familiaux et sociaux
- Promouvoir des structures facilitant une activité occupationnelle ou professionnelle

S'engager en faveur de l'intérêt général

- **Lutte contre la discrimination des personnes malades et/ou en situation de handicap psychique, cherche à faire changer le regard sur les personnes en souffrance psychique et leurs familles**
- **Représente des usagers dans les instances sanitaires, médico-sociales et sociales**
- **Participe aux instances consultatives chargées de définir la politique de santé mentale (Conseils locaux de Santé Mentale CLSM, Projets Territoriaux en Santé Mentale PTSM, 5 -ème schéma départemental)**
- **Promeut et soutient la création de structures d'accompagnement (par ex : Résidence d'Accueil, Service d'Accompagnement à la Vie Sociale SAVS, SAMSAH....)**

La délégation du Finistère

Rapport d'activité 2020

Personnes concernées par la maladie et le handicap psychique

Estimations – Finistère

À partir des données INSEE 2018

Population du
Finistère
911 735 habitants

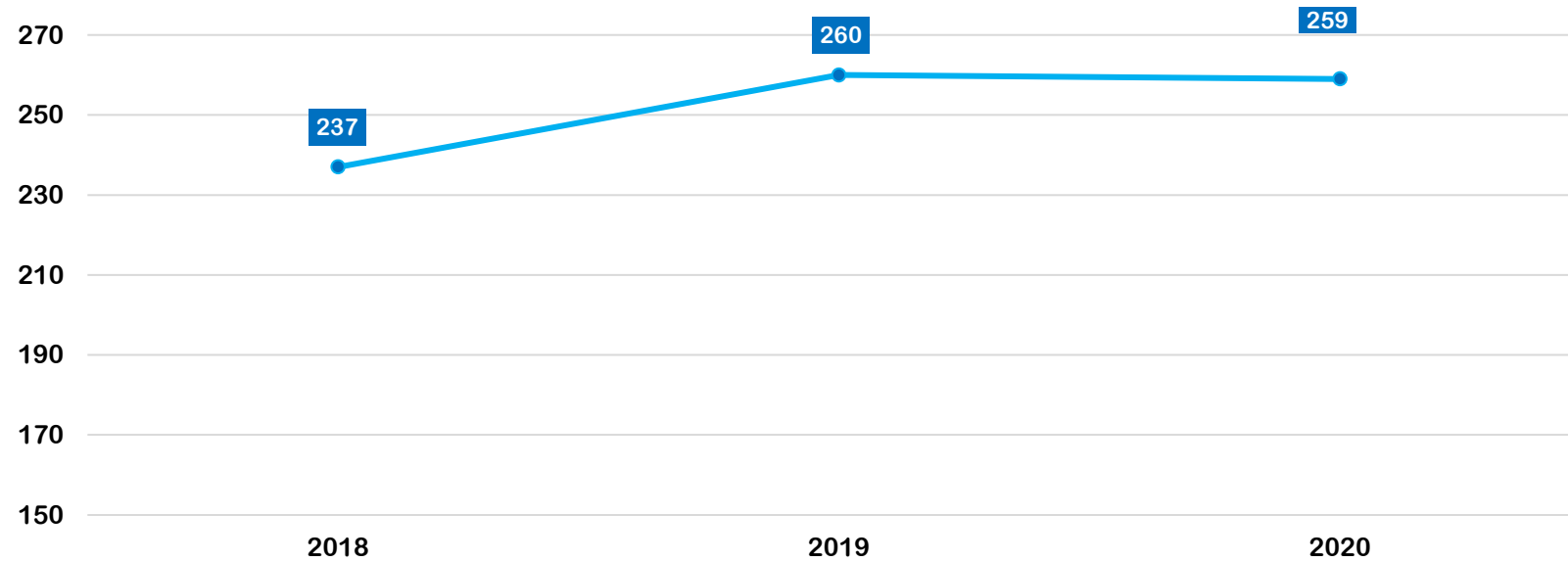
Pourcentage de
personnes touchées
par des troubles
psychiques
3%
soit une estimation
de
27 350
personnes

Personnes de
l'entourage
impactées par la
maladie ou le
handicap psychique
d'un de leur proche
4%
soit environ
36 500 personnes

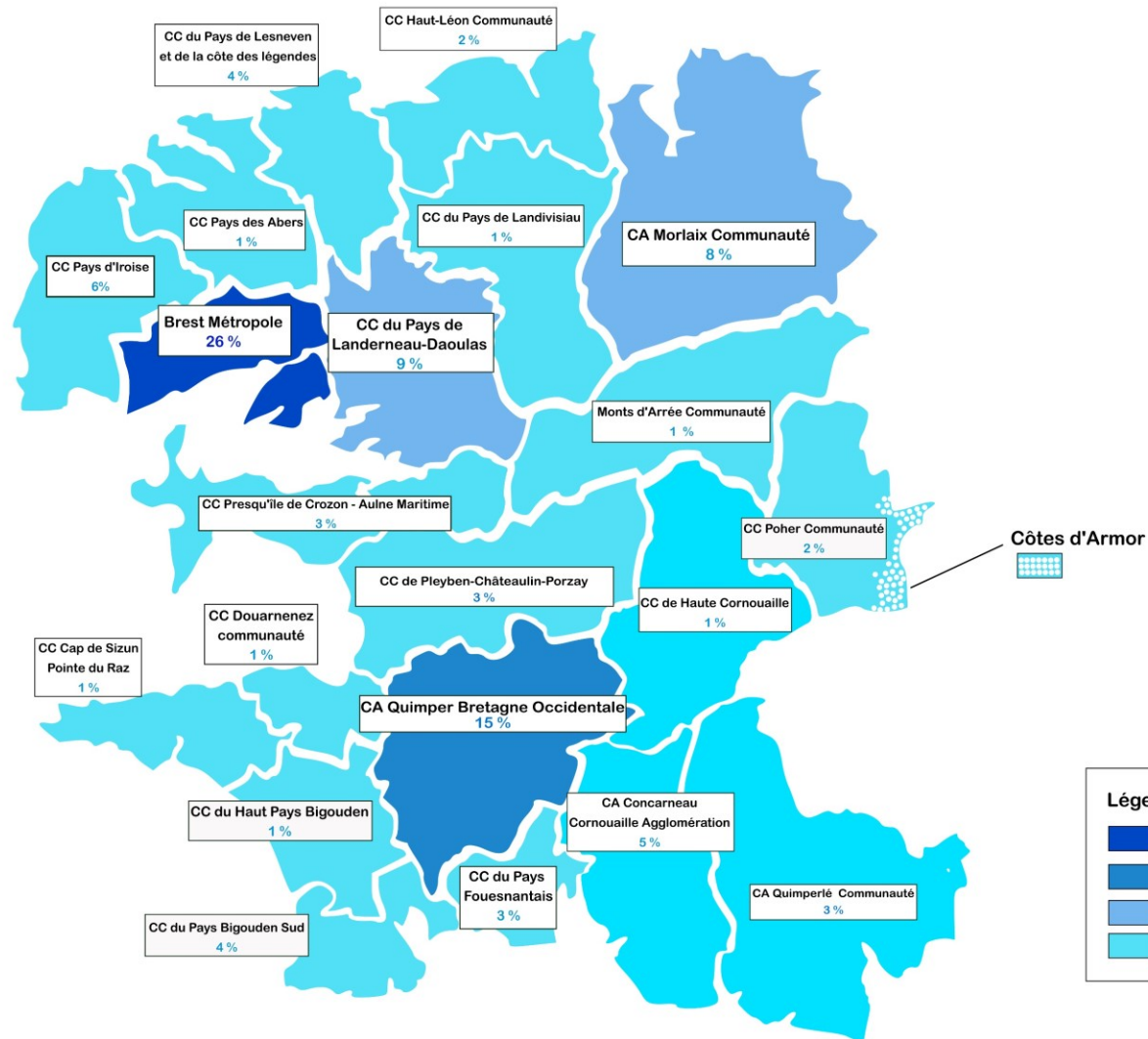
Adhérents à la délégation du Finistère

Nombre d'adhérents

au 31/12 de chaque année



Répartition des adhérents par territoire Communauté de communes et d'agglomération du Finistère

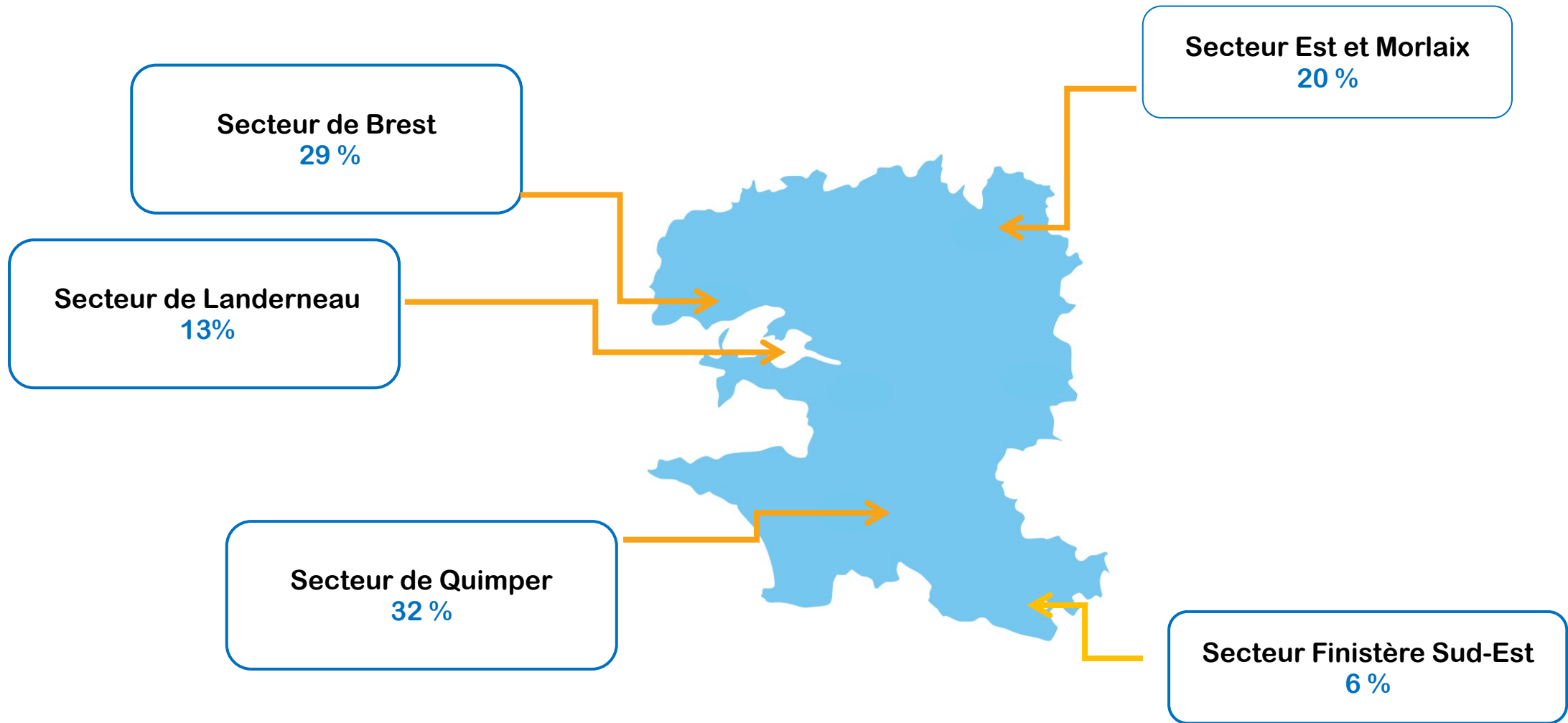


4 territoires concentrent près de 60 % des adhérents

Légende :

- Plus de 15% des adhérents
- Entre 10 et 15 % des adhérents
- Entre 5 et 10 % des adhérents
- Moins de 5% des adhérents

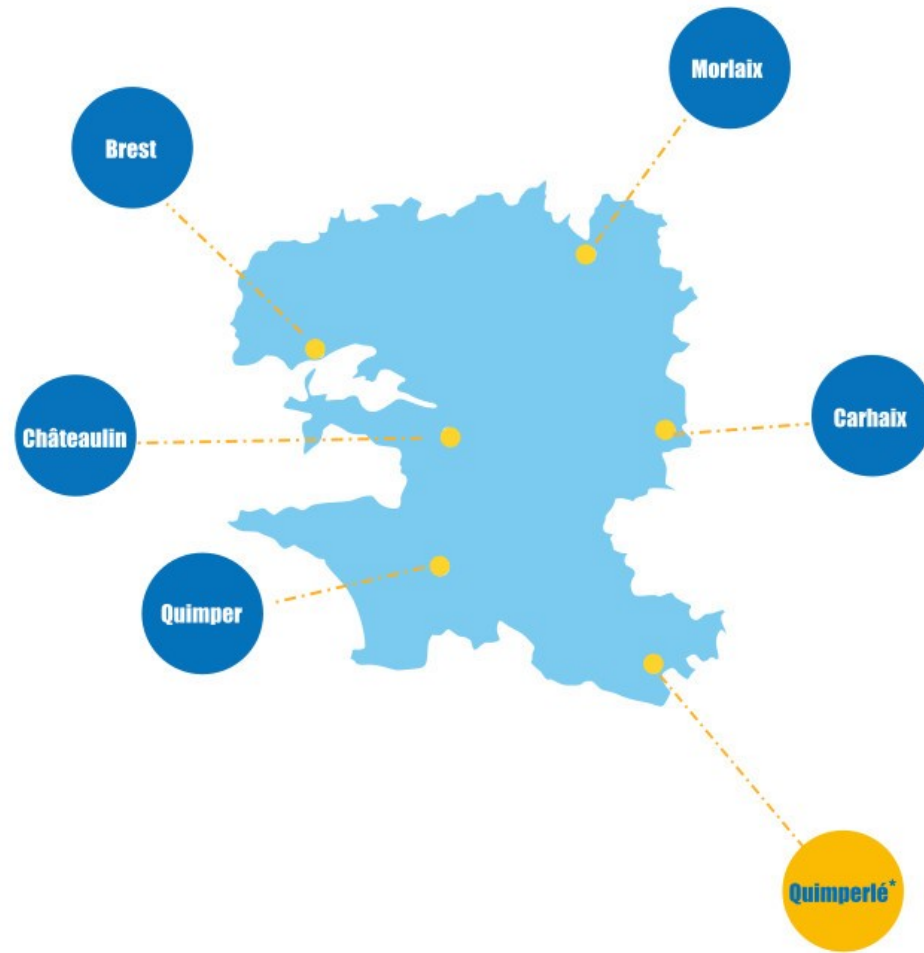
Répartition des adhésions par secteur au 31/12/20



Nous rencontrer

6 sites

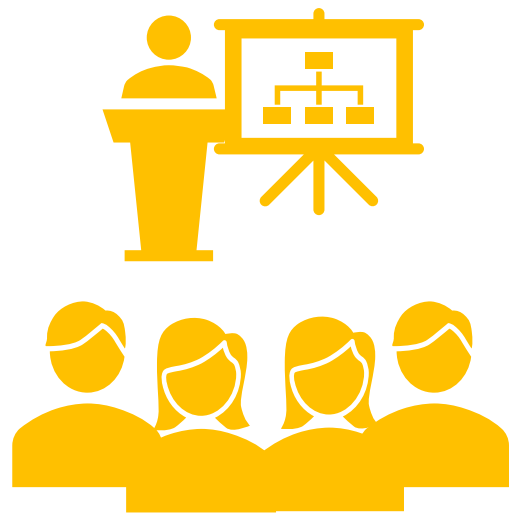
Les points d'accueil de la délégation du Finistère





L'accueil est assuré par
des pairs bénévoles

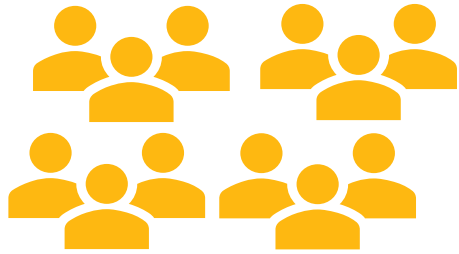
ayant eux-mêmes dû faire face
aux troubles psychiques de leur
proche



**Afin d'assurer au mieux, leur(s)
fonction(s), ces bénévoles ont
suivi**

**une ou des formation(s)
spécifique(s)**

Accueil

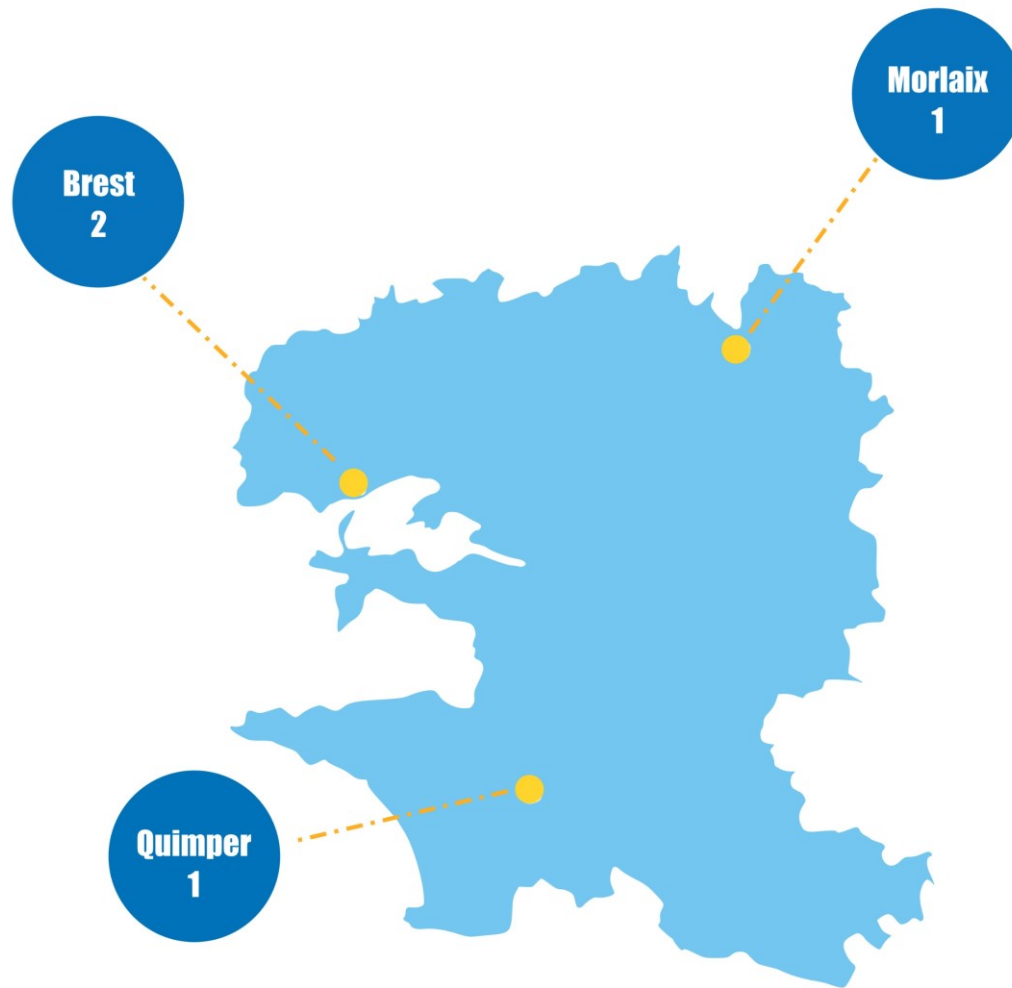


16 bénévoles
Impliqués dans la
mission accueil



120 personnes
accueillies en
présentiel pour un
premier entretien,
504 appels

Les groupes de parole de la délégation du Finistère



Territoire	Nombre de bénéficiaires
Brest	18
Morlaix	10
Quimper	10

2020

Une année bouleversée

2020 : une année difficile et mouvementée

- **Arrivée du coronavirus - Adaptation du fonctionnement aux directives anti- covid : accès aux locaux limité, distanciation sociale**
- **Annulation d'actions programmées : SISM, journée après prospect**
- **Poursuite du fonctionnement de la délégation à distance, réunions en visioconférence.**

Adaptation au contexte



Accueil individuel
Sur rendez-vous
Lors des périodes de
reprise de l'activité



Accueil
téléphonique
renforcé



4 Groupes de parole
Animés par un(e) psychologue
et un bénévole

2 à Brest
1 à Morlaix
1 à Quimper

Accueil personnalisé en permanence

Une baisse de 38% du nombre de personnes accueillies par rapport à l'année précédente.

- **Accueil interrompu pendant les deux périodes de confinement**
- **Effet de sidération**
- **Mesures de protection et gestes barrières dissuasifs pour certains**
- **Reprise au second semestre à nouveau freiné par la dégradation de la situation sanitaire**

A NOTER : Création d'un guide ressources pour les bénévoles

Malgré la crise, en 2020

L'action de la délégation du Finistère se traduit par :



**624 contacts
familles**



**5156 heures
de bénévolat
3,39 ETP**



**L'investissement de
26 bénévoles**



**23 330 km
parcourus par les
bénévoles**

Formations à destination de l'entourage



- **Journée d'information sur les troubles psychiques**

2 sessions d'une journée : 22 participants

- **Ateliers Prospect**

1 session de trois jours : 10 participants

- **Journée après-prospect**

reportée à cause du confinement

Formations suivies par les bénévoles

Formations suivies par les bénévoles

En 2020, 7 bénévoles ont suivi des formations.

Formations organisées par l'UNAFAM

- Formation initiale – 5 personnes (2 jours)
- Accueil des pairs aidants – 1 personne (3 jours)
- Formation référent parcours pénal – 1 personne (2 jours)

Formation France Asso Santé

- Représentation des usagers – 3 personnes (4 jours)
- Droit des usagers – 1 personne (formation en ligne)



Interventions auprès de publics divers

Information et sensibilisation

Présentation de l'association auprès de professionnels et/ou partenaires



2 interventions

CIAS/CCAS

- CIAS Pays de Carhaix 1 heure – Présentation missions UNAFAM - 20 participants
- CCAS de Landerneau – Présentation des missions de l'UNAFAM – 16 participants



Participation à des événements et des actions de promotion dans le cadre des SISM



- Film « Loulou » 1h30 – Dans le cadre du CLS de Morlaix - 30 participants – tous publics
- Sensibilisation et information – 3h30 - Porte ouvertes Hôpital de jour adolescent – EPSM Gourmelen – 20 participants – à l’attention des familles et des professionnels
- Théâtre soignants/soignés en captation « Songe sous l’allée couverte » - 2h00 - EPSM Gourmelen - 30 participants - tous publics
- Théâtre « Lettres vives de Juliette Kempf » - 1h - EPSM Gourmelen
- Cinéma « Nous les intranquilles » - 2h30 - EPSM Gourmelen

Représentations

Secteur sanitaire, social et médico-social

En 2020



Représentations et
groupes de travail
dans le secteur sanitaire

17 titulaires
10 suppléants



52 Représentations
au total



Représentations et
groupes de travail
dans le secteur social
et médico-social

19 titulaires
6 suppléants

Commission territoriale de santé

2 bénévoles

Projet territorial de Santé Mentale

9 bénévoles

« Le CTS, conseil territorial de santé est une instance qui a vocation à participer à la déclinaison du projet régional de santé et en particulier à l'organisation des parcours de santé en lien avec les professionnels du territoire »
(Site de l'ARS)

Conseil Territorial de Santé

1 Titulaire + 1 suppléant

Le CDCA traite les sujets concernant les personnes âgées et les personnes handicapées.

Le rôle du CDCA est d'émettre des avis et des recommandations : prévention, accompagnement médico-social et accès aux soins, aides humaines ou techniques, transport, logement, habitat collectif, urbanisme, aide aux aidants, maintien à domicile, culture, loisirs, vie associative...

Il est composé de représentants des institutions, des personnes âgées et des personnes handicapées et des professionnels.

1 titulaire et 1 suppléant

Commission exécutive – COMEX

Elle définit la politique générale de l'institution et en assure la gestion

1 bénévole

La Commission des droits et de l'autonomie des personnes handicapées (CDAPH)

Elle prend toutes les décisions concernant les aides et les prestations au regard de l'évaluation menée par l'équipe pluridisciplinaire mise en place au sein des MDPH (besoins de compensation et élaboration du plan personnalisé de compensation du handicap. La MDPH envoie les notifications d'orientation, aux personnes concernées, AAH, SAVS, SAMSAH, RQTH...)

3 bénévoles

Commission Départementale des Soins Psychiatriques

La CDSP a été créée par la loi de juin de 1990 et renommée par la loi du 5 juillet 2011.

Elle est chargée de veiller au respect des libertés individuelles et de la dignité des personnes admises aux soins sans consentement.

Elle visite des hôpitaux. Elle consulte les registres relatifs aux délais d'hospitalisation ainsi que ceux concernant la durée des mises en isolement et contention.

Elle reçoit les plaintes des hospitalisés sous contrainte et rend un rapport à l'ARS.

2 Bénévoles
1 titulaire + 1 suppléant

Commission Des Usagers

La CDU a été instaurée par la loi de 2016. Elle a pour mission de veiller au respect des droits des usagers et de contribuer à l'amélioration de la qualité de l'accueil des malades et de leurs proches

Renouvellement des CDU - représentants des usagers mandatés depuis le 22/11/19

7 bénévoles sont représentants des usagers dans les CDU suivantes :

- EPISM Finistère Sud : 1 titulaire + 1 suppléant
- Clinique de Kerfriden - Châteaulin : 1 titulaire + 1 suppléant
- Clinique de Penn a Dalar – Guipavas : 1 titulaire + 1 suppléant
- Hôpital de Landerneau : 1 titulaire + 1 suppléant
- Hôpital de Morlaix : 1 titulaire

Certains bénévoles sont engagés dans plusieurs CDU.

Conseil de surveillance

Ses missions se concentrent sur :

- les orientations stratégiques
- le contrôle permanent de la gestion de l'établissement

Le conseil de surveillance comprend trois collèges au sein desquels siègent :

- des représentants des collectivités territoriales
- des représentants personnels de l'établissement
- des personnalités qualifiées, dont des représentants d'usagers

Son président est élu parmi les représentants des collectivités territoriales et les personnalités qualifiées



4 bénévoles :

- EPSM Finistère Sud
2 titulaires
- Hôpital de Landerneau
1 titulaire
- 1 à l'Hôpital de Morlaix
1 titulaire

Des bénévoles membres de Conseils d'administration

- **CCAS - Centre Communal d'Action Sociale**
 - 1 bénévole - CCAS de Poullaouen
 - 1 bénévole - CCAS de Landerneau
- **CIAS – Centre Intercommunal d'Action Sociale**
 - 1 bénévole - CIAS du Pays de Fouesnant
 - 1 bénévole - CIAS du Canton de Carhaix
- **GEM – Groupe d'Entraide Mutuelle**
 - 1 bénévole - GEM l'Envol - Quimper
 - 1 bénévole - GEM le sympa – Morlaix
 - 1 bénévole - GEM Le petit grain – Brest
- **Associations gestionnaires**
 - 1 bénévole - Les genêts d'or – Morlaix
 - 1 bénévole - Don Dosco
 - 1 bénévole – Les papillons blancs
- **Associations tutélaires**
 - 1 bénévole - UDAF
 - 1 bénévole - ATP

Conseil Local de Santé Mentale Brest
1 bénévole titulaire + 1 suppléant

Conseil Local de Santé de Morlaix
1 bénévole titulaire + 1 suppléant

Temps forts associatifs

De nombreux évènements annulés

Rencontres conviviales

2 Cafés conviviaux
(Quimper- Morlaix)

Participation aux
semaines d'information
sur la santé mentale
Thème santé mentale à
l'ère du numérique

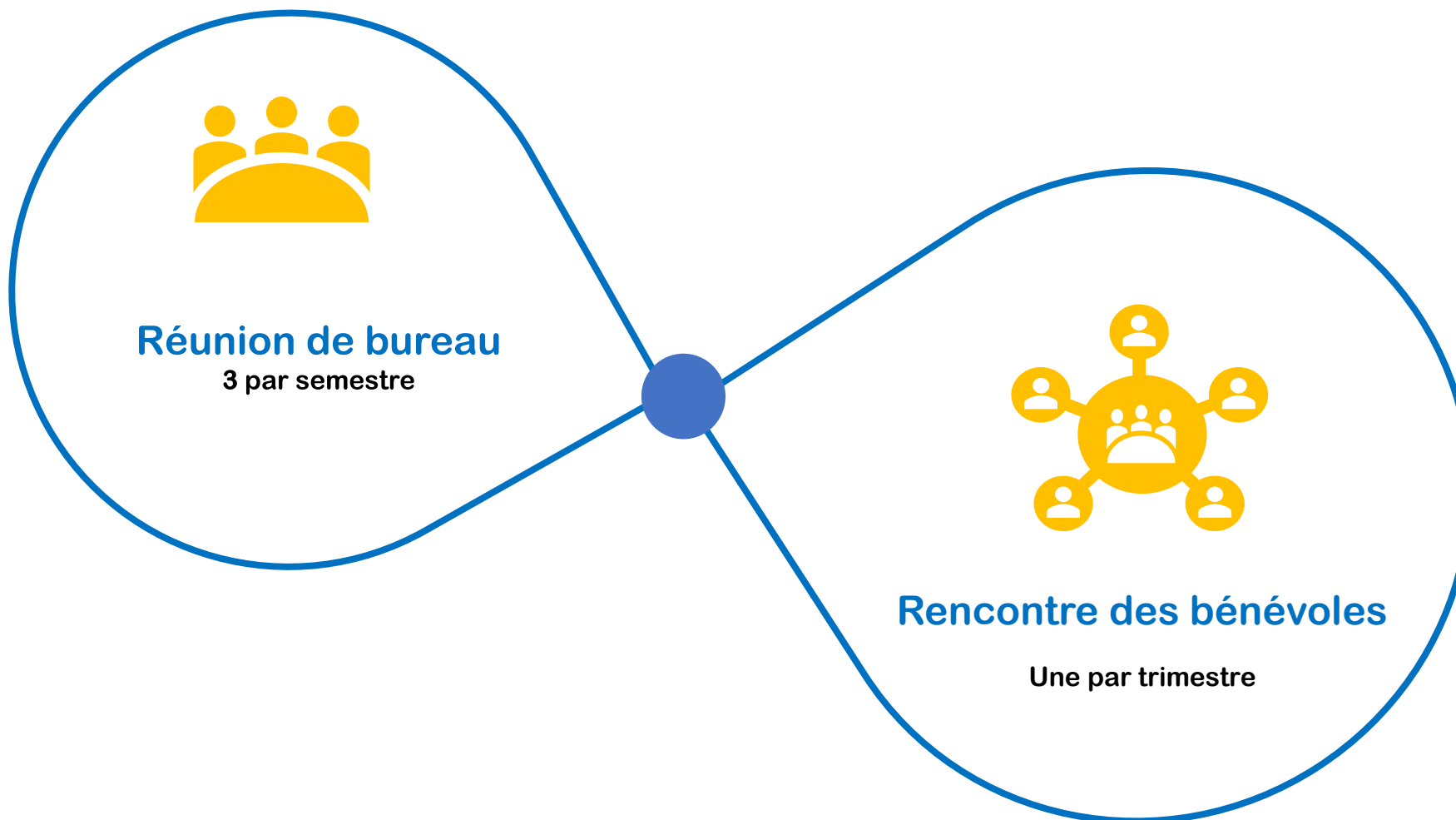
Morlaix et Quimper

Forums des associations
Annulés

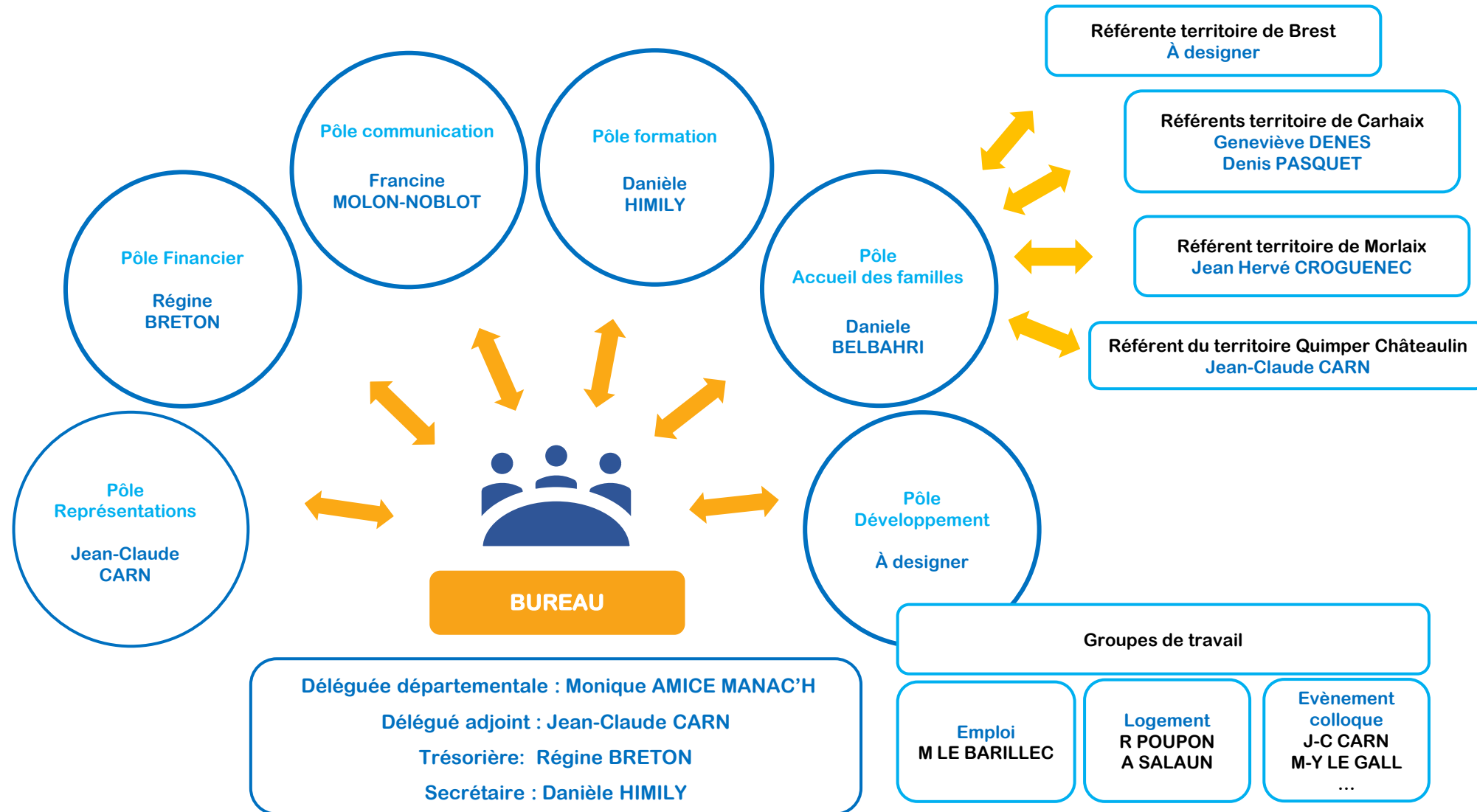
Organisation

fonctionnement de l'association

La gouvernance



le bureau – les pôles



Bilan comptable

BILAN COMPTABLE EXERCICE 2020

BILAN GENERAL SIEGE, DELEGATIONS REGIONALES ET DEPARTEMENTALES 2020

VOTE des COMPTES 2020 de l'association UNAFAM :

Assemblée générale ordinaire du 24 JUIN 2021 à Paris (par conférence audiovisuelle).

- TOTAL du BILAN 2020 : 12 552 790 €

- Le compte de résultat 2020 de l'association s'établit comme suit :

- Produits :	5 967 682 €
- Charges :	5 628 742 €
- Résultat comptable 2020 :	338 940 €

- Un fonctionnement sur l'ensemble du territoire national grâce :

- aux 1 800 bénévoles (valorisation pour 9 583 302 € dont : Siège : 684 867 €, Délégations : 8 898 435 €)
- Aux 46 salariés (38,5 ETP) et 11 professionnels mis à disposition (10,5 ETP) représentant 1,5 M€ (27 % des charges).

BILAN COMPTABLE EXERCICE 2020

BILAN de la DELEGATION DU FINISTERE 2020 et POIDS DANS LES COMPTES GENERAUX

- TOTAL du BILAN 2020 de la DD 29 : 15 653 €

- Le compte de résultat 2020 de la DD 29 s'établit comme suit :

- Produits : 15 169 €, soit 0,25 % des produits de l'UNAFAM
- Charges : 11 244 €, soit 0,20 % des charges de l'UNAFAM
- **Résultat comptable 2020** : **3 925 €**, soit 1,16 % du résultat comptable de l'UNAFAM

- **Aucun salarié** sur la délégation du Finistère.

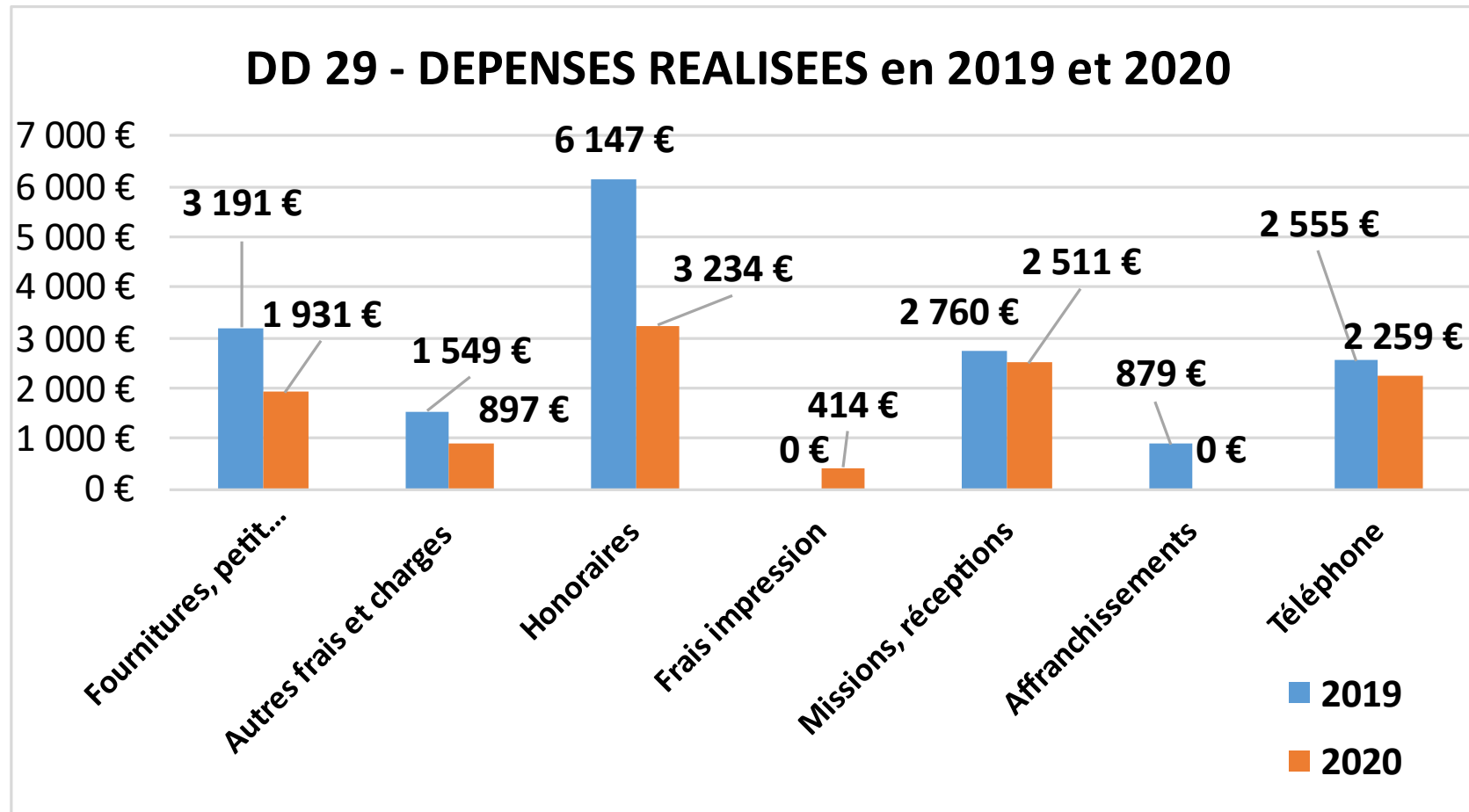
- Du **bénévolat valorisé pour plus de 5 500 heures** et un montant de 157 722 €, soit 1,65 % des contributions volontaires 2020 de l'UNAFAM (/9,5 M€).

BILAN de la DELEGATION DU FINISTERE 2020 : les CHARGES

- **En diminution de 34 % par rapport à 2019** du fait de la réduction des activités imposée par la crise sanitaire :
11 244,94 € contre 17 080,03 €
- Un taux de réalisation de 81 % par rapport au budget prévisionnel arrêté à 13 800 €
- Des dépenses qui restent prépondérantes en honoraires (3 234 €) et en frais d'organisation des journées d'information Troubles Psychiques (2 sessions) et de l'atelier Prospect (1 session), mais ces sessions sont financées presque intégralement par la CNSA.
- Des dépenses de téléphonie qui amorcent une diminution par rapport à 2019 en raison du changement d'opérateur à partir de juillet 2020 : 2 259 € contre 2 555 € en 2019.

BILAN COMPTABLE EXERCICE 2020

BILAN 2020 de la DELEGATION DU FINISTERE : les CHARGES – comparaison 2019/2020

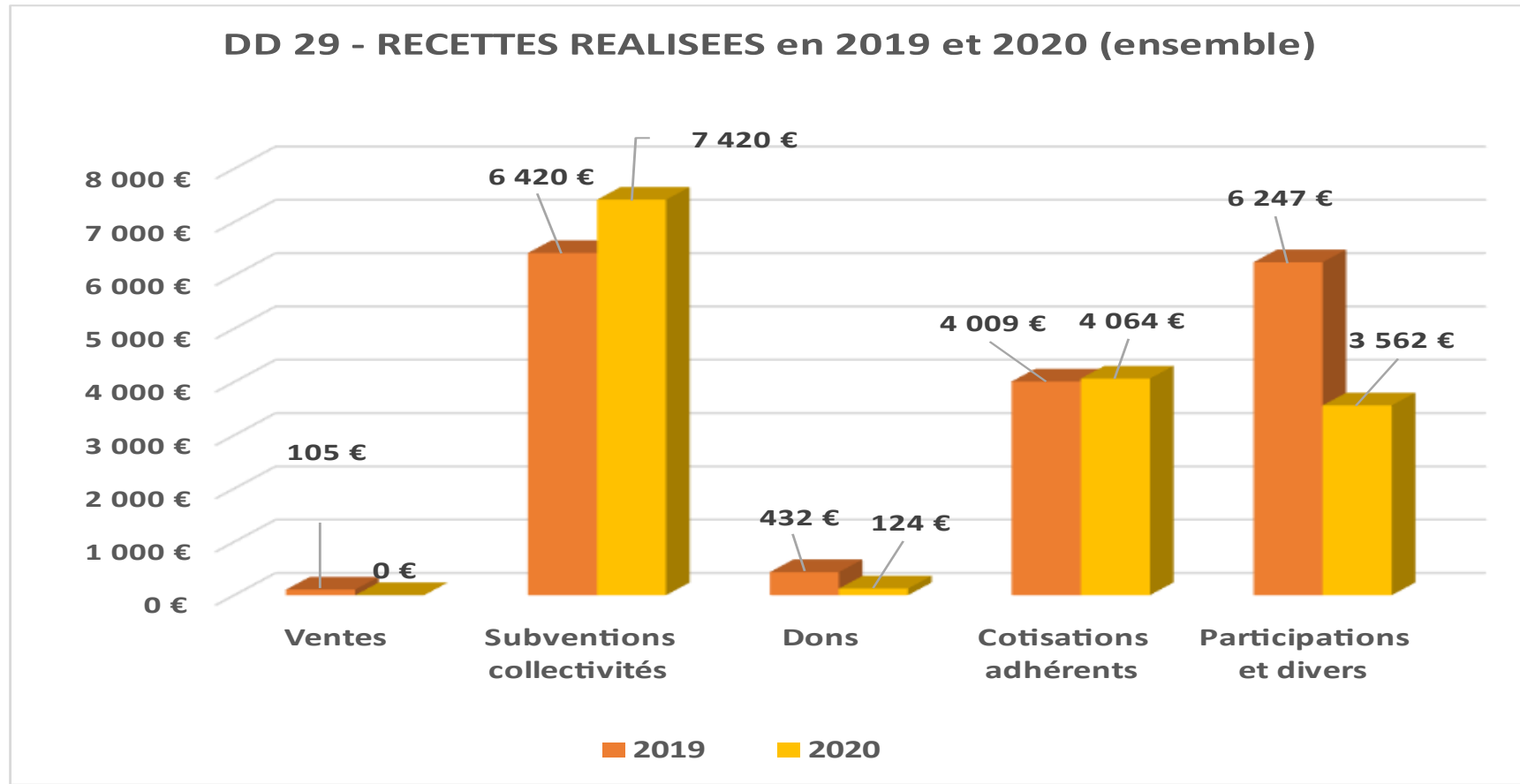


BILAN de la DELEGATION DU FINISTERE 2020 : les PRODUITS

- **En diminution de 12 % par rapport à 2019** du fait de la réduction des activités imposée par la crise sanitaire :
15 169,95 € contre 17 213,64 €
- Mais, un **taux de réalisation supérieur au budget prévisionnel** arrêté à 13 800 € : 110 %
- Les **principales recettes** sont :
 - **les subventions des collectivités territoriales** en hausse de 15,57 % par rapport à 2019 (Département : + 400 €, St-Renan : + 50 € et Carhaix, nouveau point d'accueil : 500 €),
 - **les cotisations des adhérents** qui restent stables.
- A noter la diminution des participations des familles versées pour les groupes de paroles en lien avec les confinements successifs.

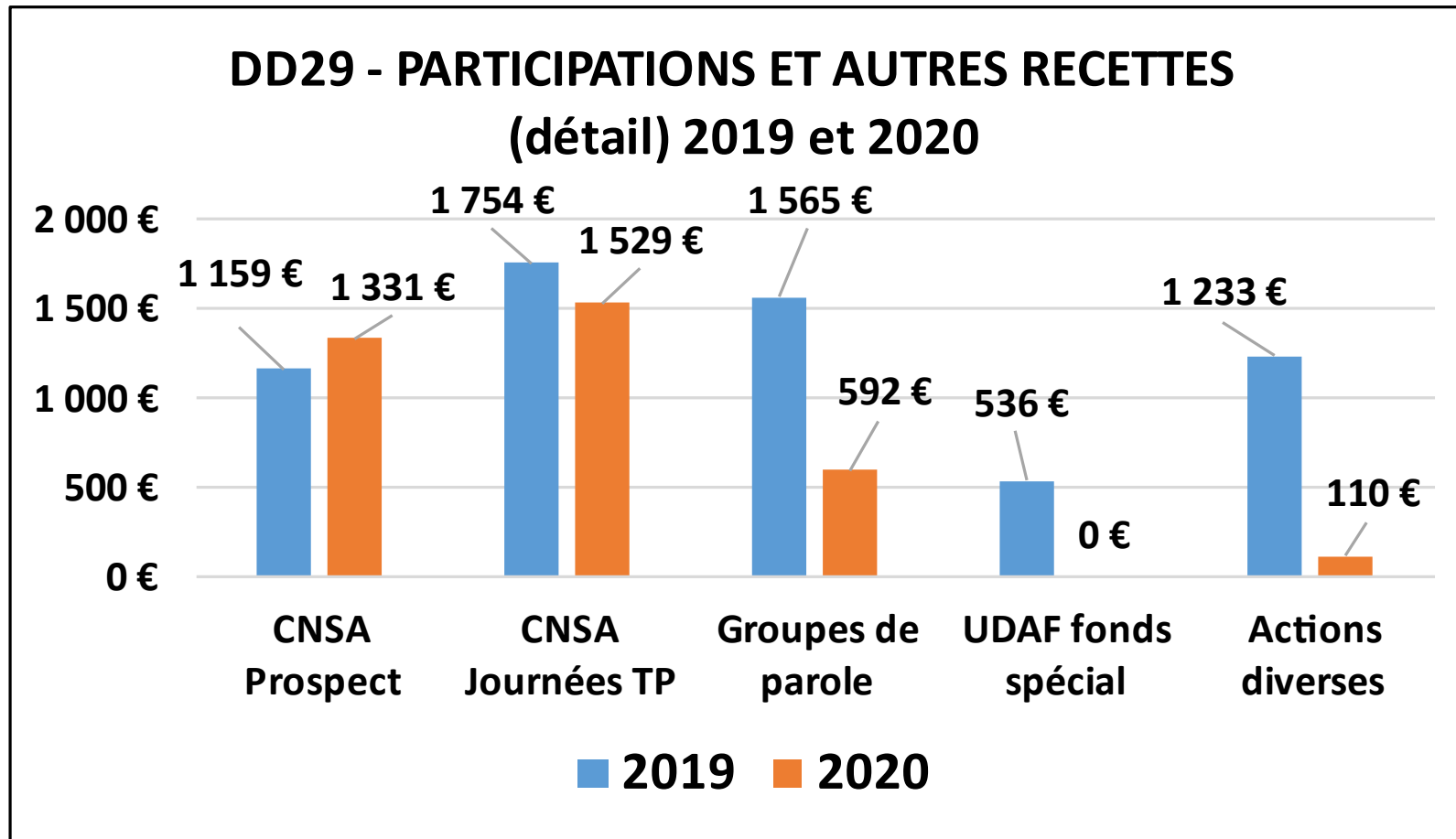
BILAN COMPTABLE EXERCICE 2020

BILAN 2020 de la DELEGATION DU FINISTERE : les PRODUITS – comparaison 2019/2020



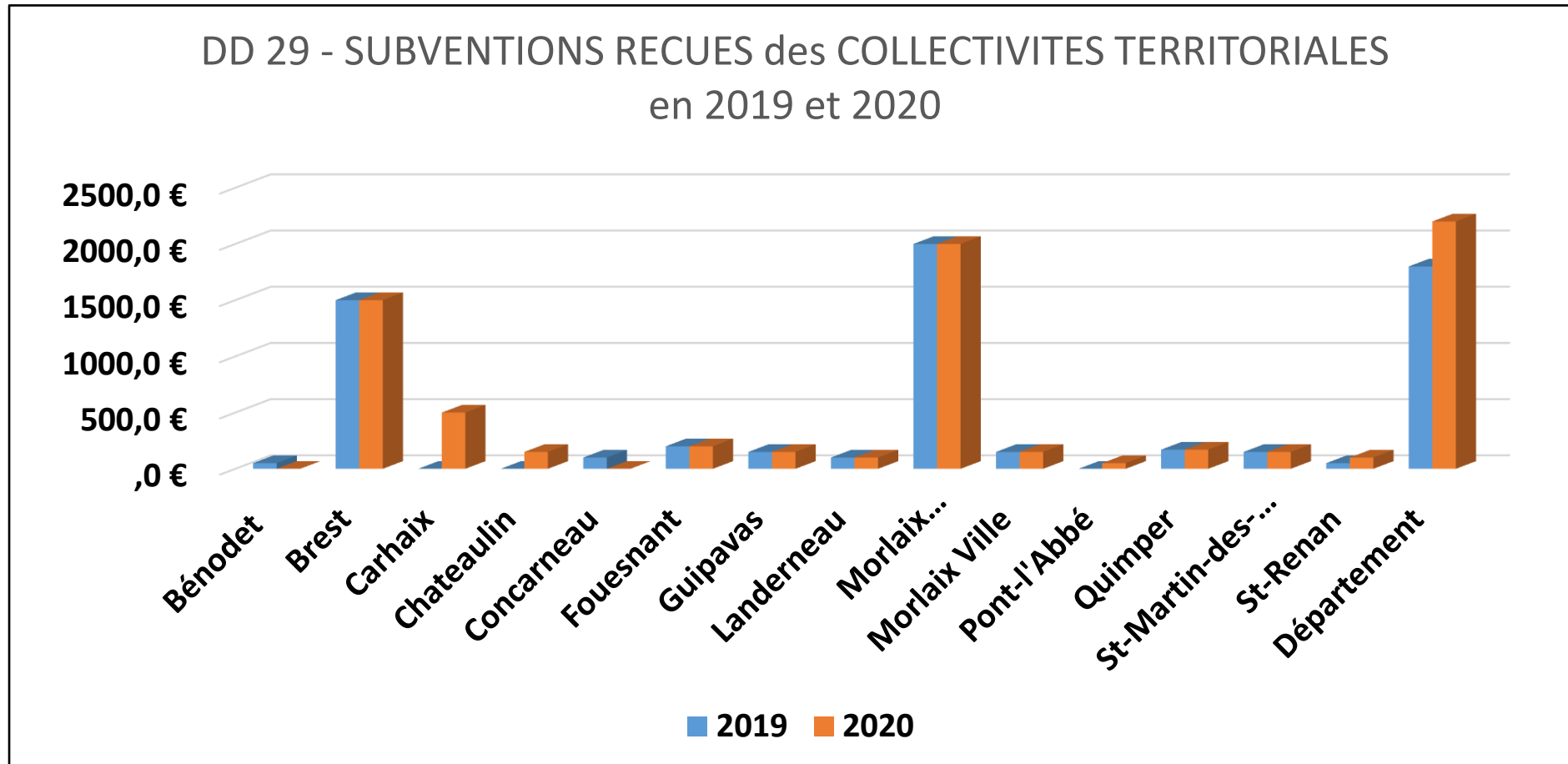
BILAN COMPTABLE EXERCICE 2020

BILAN 2020 de la DELEGATION DU FINISTERE : les PRODUITS – comparaison 2019/2020



BILAN COMPTABLE EXERCICE 2020

BILAN 2020 de la DELEGATION DU FINISTERE : les PRODUITS – Comparaison 2019/2020 des SUBVENTIONS RECUES des COLLECTIVITES TERRITORIALES



BILAN COMPTABLE EXERCICE 2020

BUDGET PREVISIONNEL 2021 et LES PROJECTIONS

Le **budget prévisionnel 2021** a été arrêté à un total de **17 200 €**, soit sur le montant des réalisations de dépenses et de recettes de 2019 représentant le dernier exercice avec des activités en année pleine.

A ce jour, le **taux de réalisation des dépenses est peu élevé**, dans la mesure où les activités (groupes de parole, supervision,...) ne font que reprendre.

En revanche, celui des **recettes présente un niveau d'exécution normal**.

Conséquence :

le **résultat comptable 2021 affichera un excédent supérieur à celui de l'exercice 2020**.

Perspectives

Actions et perspectives

POUR 2022, à l'échelon de l'UNAFAM 29 :

Poursuivre sur les axes engagés :

Accompagner les familles et être vigilants sur le respect des droits des personnes (sans oublier les familles), tant dans le domaine sanitaire, médico-social que social pour améliorer leur chance de construire un parcours de soins et de vie sans ruptures.

Avec une vigilance particulière à :

- l'accueil des familles par les équipes de soins ;
- le développement de l'ETP et de la Réhabilitation

Les nouveautés à travailler :

- Pour le soutien et l'information des familles : des **groupes d'échanges** ,
- Informer, défendre les droits des personnes : **anticiper la préparation des SISM** pour pouvoir se positionner, proposer et affirmer plus fermement nos projets.
- **Renforcer les équipes de bénévoles** : solliciter de nouveaux membres sur des sujets précis.
- Renforcer les financements : pour les **groupes de parole**, faire en sorte que la participation soit gratuite.

Recruter de nouveaux bénévoles

**Vous avez un peu de temps libre, la volonté d'améliorer le parcours de vie des personnes malades psychiques,
venez renforcer notre équipe !**

Orientation - Information

29@unafam.org

07 88 17 72 32

Site internet – Rubriques nationales

<https://www.unafam.org>



Site internet – Espace régional

<https://www.unafam.org/bretagne>



Site internet - Espace départemental

<https://www.unafam.org/finistere>

Merci

de votre attention et de votre participation

Prenez date : le 3 décembre 2021

Colloque UNAFAM sur la thématique de l'habitat à Quimper