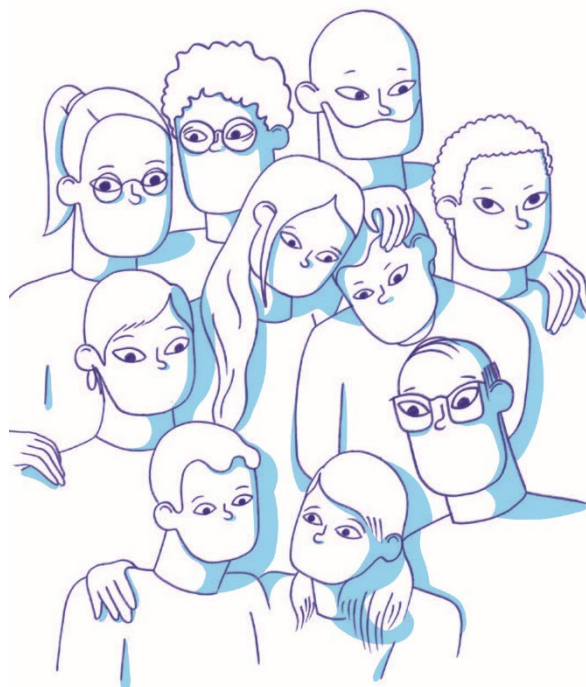


# RAPPORT D'ACTIVITÉ 2023 ET PERSPECTIVES 2024

**Assemblée annuelle 9 avril 2024**



Délégation Unafam 69, Métropole de Lyon et Rhône  
66 rue Voltaire 69003 Lyon  
04 72 73 41 22 / 69@unafam.org  
[www.unafam.org/rhone](http://www.unafam.org/rhone)

## **Chers adhérents, sympathisants, personnes concernées, bénévoles, professionnelles, partenaires des territoires de la Métropole de Lyon et du Département du Rhône,**

Nous sommes heureux de vous accueillir à notre assemblée annuelle en ce printemps 2023 pour vous présenter le bilan de l'année écoulée et partager avec vous les perspectives pour l'année en cours.

Nous restons très mobilisés, dans un contexte marqué par le manque de soignants, les longs délais d'accès aux soins, le déficit de l'offre d'accompagnement proposé par le secteur médicosocial et social, les problèmes d'attractivité et de fidélisation des professionnels, mais aussi par de belles avancées : équipes mobiles, prises en charge précoce ...

Forte de l'apport de ses bénévoles, des professionnelles et des psychologues qui accompagnent nos missions, **la délégation Unafam 69 a continué d'agir au plus près des familles** pour les accueillir, leur proposer des services d'aide, d'information et de formation et faire reconnaître les droits des personnes concernées et de leur famille.

En parcourant ce livret, vous verrez que notre activité s'est accrue en 2023 et nos résultats témoignent de très belles réussites, tout spécialement rendre l'aide aux aidants systématique et précoce :

- **Les entretiens d'accueil ont augmenté de façon nette** (16 % de plus qu'en 2022) ; et nous constatons que nous touchons davantage de nouvelles familles (+47 %). L'alliance avec nos partenaires pour qu'ils orientent systématiquement et le plus tôt possible les familles vers notre association porte ses fruits, l'accroissement significatif des sensibilisations (+55 %) le montre.
- **Les rendez-vous BREF, collaboration entre le CLAP, de plus en plus de services de soins et l'Unafam, enregistrent une forte hausse** et sur de nouveaux sites. Les familles de jeunes atteints par un premier épisode psychotique peuvent bénéficier du programme PEP's aidants adapté à leurs besoins.
- **Notre offre diversifiée de services** permet à plus de familles de bénéficier d'un parcours d'aidant aidé répondant à leurs attentes.
- **Nous sommes toujours fortement investis dans la mise en œuvre du PTSM 69** dans lequel nous plaidons pour que les transformations et les bonnes pratiques soient généralisées au profit de tous sur l'ensemble du territoire du Rhône.

Cependant, nous sommes dans une situation critique par rapport au nombre de nos bénévoles. Notre enjeu principal est de donner envie de s'engager à nos côtés, pour ne plus être seuls, bénéficier de l'entraide de notre collectif, et faire bouger les choses. 110 000 personnes vivent dans le Rhône avec des troubles psychiques sévères et autant de familles sont impactées par la maladie de leur proche. Il y a beaucoup à faire. Mais notre nombre d'adhérents peine à augmenter. **Nous avons besoin de vous pour faire connaître notre activité, adhérer à l'Unafam, participer à nos actions, et pour porter la cause de nos proches.**

**Nous remercions** très sincèrement les adhérents, les donateurs, les soutiens financiers et toutes les personnes qui, par leur temps et leur engagement, contribuent à la réalisation de nos projets au service des personnes vivant avec des troubles psychiques et de leur famille.



# 2023 en quelques chiffres



**620 Adhérents**

**39 bénévoles**  
soit 7 Equivalents  
Temps Plein



**474 familles accueillies**

A Lyon, Givors, Villefranche, Vaulx en Velin ou par téléphone

**4 Journées  
d'information  
Troubles  
Psychiques**  
- 42 participants -

**2 Ateliers  
d'Entraide Prospect**  
- 21 participants -

**2 Après Prospect**  
- 16 participants -

**3 Sessions  
« Adapter sa  
Communication  
avec son proche  
bipolaire »**  
- 37 participants -

**17 Groupes de  
paroles**  
- 145 participants -

**2 Sessions « Mieux  
accompagner un  
proche souffrant de  
schizophrénie »**  
- 21 participants -

**2 Journées  
d'information  
Dépression  
résistante**  
- 13 participants -

**1508 professionnels sensibilisés à l'Aide aux aidants**



**2 Rencontres  
Familles-Professionnels**  
- 118 participants -



**70 fonctions de  
représentation dans des  
structures sanitaires  
et médico-sociales**

# Sommaire

-  **Organisation de la Délégation UNAFAM 69, Métropole de Lyon et Rhône** p. 5
  - L'organisation de nos activités et de nos projets
  - Le bureau
  - Les professionnelles qui œuvrent au sein de l'UNAFAM 69
  - Les membres actifs
  - Organigramme
  
-  **Pôle Accueil et Services aux familles** p. 8
  - L'accueil individuel
  - Dynamique du déploiement de l'aide aux aidants avec nos partenaires
  - Les journées d'information et de formation
  - Les groupes de parole
  - Les ateliers d'entraide Prospect et les journées Après-Prospect
  - Le répertoire des structures
  
-  **Pôle Vie Associative** p. 13
  - L'organisation de la vie associative
  - Les bénévoles
  - Projet associatif de la Délégation 69 pour 2023-2027
  - La formation des bénévoles
  - Temps de rencontres entre bénévoles
  - Les interventions de professionnels lors des Réunions des Membres Actifs
  
-  **Pôle Ressources** p. 16
  - Exercice 2023
  - Prévisions 2024
  
-  **Pôle Représentation et Développement** p.17
  - L'activité du pôle
  - Les représentations
  - Les sensibilisations
  
-  **Communication** p. 22
  - Les Rencontres Familles-Professionnels (RFP)
  - La participation aux congrès, évènements associatifs et dans les médias
  - Le centre de documentation
  - Les agendas et les bulletins



# Organisation de la Délégation UNAFAM 69

## L'organisation de nos activités et de nos projets

L'organisation structurée de la délégation permet dans l'ensemble de faire face aux sollicitations de plus en plus nombreuses qui nous parviennent. Elle repose principalement sur un bureau et 4 pôles couvrant nos champs majeurs d'activité :

- Pôle Accueil et Services aux familles
- Pôle Représentation et Développement
- Pôle Vie Associative
- Pôle Ressources

Des bénévoles et les professionnelles fournissent régulièrement à la région UNAFAM AURA des ressources pour accompagner les autres délégations départementales, transmettre des outils, participer à l'élaboration des PTSM.

## Le Bureau

Il se réunit tous les 15 jours, il est composé des membres suivants :

Pierre ARNOUD

Chantal FOUREL

Marie-Christine PERZO

Chantal CHATELUS

Sylvie JARDOT

Évelyne PRIEUX

Christiane CORNELOUP

Marie-Andrée MANDRAND

Dominique TESSIER

Caroline DOUCHET

Anne PACOT

Marie FLETY

Olivier PAUL

La gouvernance de la délégation est actuellement collégiale, les prises de décision se font de façon collective, chaque membre du bureau étant solidement engagé dans ses missions.

## Les professionnelles qui œuvrent au sein de l'UNAFAM 69

La délégation bénéficie du soutien de deux professionnelles qui occupent chacune un poste de **Chargée de Coordination et de Développement** (CCD) à 100 %.

Elles ont pour mission de

- Soutenir les bénévoles de la délégation dans leurs besoins d'organisation (accueil et information des familles, soutien à l'organisation des services offerts par la délégation, contribution aux actions de communication)
- Contribuer à l'organisation interne à la délégation (aide au montage de dossiers, évaluation des actions de la délégation)
- Faciliter le développement de l'activité de la délégation (promotion des actions de l'Unafam, veiller aux liens avec les partenaires locaux)

Par souci de clarté et d'efficacité, le rôle d'appui au bureau et aux divers pôles et équipes de la délégation a été réparti préférentiellement entre les deux professionnelles.

Marie Flety (à la délégation depuis janvier 2013 et en poste de CCD depuis juin 2014) intervient en appui des membres du bureau, auprès du pôle ressources et du pôle vie associative.

Marie-Christine Perzo (en poste depuis décembre 2022) est plus spécifiquement en appui sur le pôle accueil et services, sur le pôle représentation et développement et sur la communication.

### **Psychologues clinicien·ne·s :**

En 2023, nous bénéficions des services de 12 psychologues clinicien·ne·s, essentiellement pour les groupes de parole (17 groupes), les formations pour les aidants et pour la supervision de nos accueillants.

### **Les Membres Actifs**

Notre effectif de bénévoles a diminué : **39 bénévoles** contre 44 en 2022. Nous recensons cependant quasiment autant d'heures de bénévolat 12 271 heures (contre 12 555 heures pour 2022) ce qui correspond à **un apport de 7 équivalents temps plein (ETP)**.

# Organigramme des activités et projets de la délégation mars 2024

## Bureau

Pierre Arnoud, Chantal Chatelus, Christiane Corneloup,  
Caroline Douchet, Marie Flety, Chantal Fourel, Sylvie Jardot,  
Marie-Andrée Mandrand, Anne Pacot, Olivier Paul,  
Marie-Christine Perzo, Évelyne Prieux



### Pôle Accueil et Services aux familles

**Gestion quotidienne de l'accueil physique et téléphonique :** Christiane Corneloup

**Référents Programmes Aide Aux Aidants externe :**  
François Morlé, Anne Pacot

**Accueil BREF :** Marie-Noëlle Adoumbou, Caroline Douchet, Chantal Fourel, Marie-Anne Lemasson, François Morlé, Anne Pacot, Marie-Cécile Paul

**Accueil MDMPH / tutelle-curatelle :**

Christiane Corneloup, Jacqueline Mangin

**Accueil Enfants et adolescents :** Hélène Arnoud, Christiane Corneloup, Danièle Schweitzer

**Accueil Parcours Pénal :** Pierre Arnoud, Danièle Schweitzer

**Groupes de paroles :** Christine Luraine (Lyon), Claudine Lager (Villefranche), Chantal Chatelus / Christine Luraine (comptabilité)

**Animatrices formations pour les aidants :** Marie-Noëlle Adoumbou, Anne Berruyer, Christiane Corneloup, Marie-Andrée Mandrand, François Morlé

**Coordinatrice Prospect:** Évelyne Prieux

**Répertoire des structures :** Hélène Arnoud



### Pôle Représentation et Développement

*Accompagnement des bénévoles exerçant une mission de représentation*

*Mise en œuvre du PTSM*

*Domaines médicosocial, social et travail*

**Projet Territorial de Santé Mentale :**

Olivier Paul, Marie-Andrée Mandrand, François Morlé, Pierre-Marie Vital Durand, Anne Pacot, Christiane Corneloup, Chantal Fourel, Marie-France Brazillier, Pierre Arnoud

**Référents Logement :** Marie-France Brazillier, Pierre Arnoud

**Sensibilisations :** Hélène Arnoud, Marie-Andrée Mandrand, François Morlé, Anne Pacot, Marie-Cécile Paul, Olivier Paul



### Pôle Ressources

**Gestion :** Chantal Chatelus, Sylvie Jardot

**Subventions :** Chantal Chatelus, Marie-Andrée Mandrand

**RH professionnelles :** Évelyne Prieux

**Aménagements :** Pierre Arnoud



### Pôle Vie associative

**Recrutement et suivi des bénévoles :**

Anne Pacot, Évelyne Prieux Marie Flety

**Agenda / Bulletin:** Florence Foare, Évelyne Prieux, Marie-Christine Perzo

**Logistique évènements :** Pierre Arnoud

**Centre documentation :** Christine Luraine

**Animations / loisirs :** Hélène Arnoud, Marie-Cécile Paul, Nicole Richard

# Pôle accueil et services aux familles

**Coordinatrices** : Christiane CORNELOUP, Dominique TESSIER

La mission principale de l'UNAFAM est le soutien de l'entourage des personnes concernées par les troubles psychiques.

Pour aider les familles à sortir de l'isolement et leur redonner espoir, le pôle accueil et services propose à chaque aidant un parcours d'aide adapté répondant à ses attentes et à ses besoins.

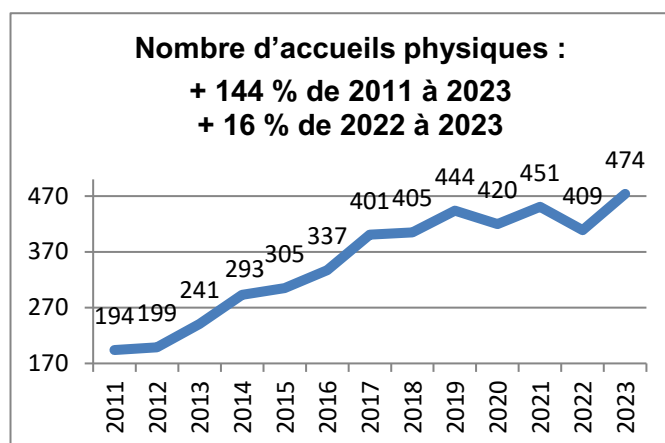
## L'accueil individuel - Christiane CORNELOUP et Dominique TESSIER

Actuellement, une équipe de 20 bénévoles formés assurent une dizaine d'accueils par semaine. Les rencontres se font sur rendez-vous à notre siège à Lyon, mais aussi dans des locaux mis à disposition à Villefranche où le nombre d'accueils a sensiblement augmenté, à Givors et à Vaulx-en-Velin, où nous comptons sur la collaboration avec les travailleurs sociaux. À la demande de certaines familles, les bénévoles accueillants peuvent proposer des entretiens au téléphone. L'accueil de l'entourage est une de nos missions essentielles. Nous remercions chaleureusement nos bénévoles accueillants pour leur investissement et leur écoute attentive des familles.

**474 entretiens d'accueil dont 88 accueils BREF** ont été réalisés en 2023 (+ 57% / 2022), ce qui correspond à **327 nouvelles familles accueillies** (+ 47% / 2022).

Ces chiffres représentent **une hausse considérable** par rapport à 2022.

Le nombre des **accueils spécifiques** est resté à peu près stable : 30 accueils MDPH contre 36 en 2022. Pour les accueils juridiques portant sur les questions de tutelles et curatelles, nous orientons désormais les familles vers nos partenaires du médico-social.



## Dynamique du déploiement de l'aide aux aidants avec nos partenaires – François MORLÉ

### Déploiement du programme BREF



BREF, fruit d'une collaboration entre le CLAP et l'UNAFAM, offre un soutien psychoéducatif aux proches de personnes suivies pour des troubles psychiatriques, quel que soit le diagnostic.



Composé de trois séances animées par un duo de professionnels de la santé et un bénévole UNAFAM lors de la dernière séance, BREF vise à mieux expliciter la pathologie du proche, à clarifier son parcours de soins, et à encourager les familles à solliciter de l'aide.

En 2023, sept bénévoles formés de l'UNAFAM 69 ont été régulièrement sollicités pour co-animer la 3e séance de BREF, notamment au CLAP, au Pôle Centre, au CMP Décines et à l'hôpital Saint Jean de Dieu. Un total de 88 familles ont ainsi bénéficié de ces séances, marquant une nette augmentation de 57 % par rapport à 2022. Plus de 80 % des familles concernées étaient nouvelles pour l'UNAFAM, témoignant de l'efficacité de ce programme à toucher de nouveaux publics. De plus, 14 % de ces familles ont par la suite sollicité l'UNAFAM pour obtenir de l'aide.

Parallèlement, l'UNAFAM a participé à dix sessions de formation BREF en 2023, impliquant 254 futurs animateurs, dont 226 professionnels et 11 bénévoles UNAFAM.

La dynamique du déploiement de BREF se poursuit avec des équipes nouvellement formées souhaitant mettre en place le programme sur plusieurs sites, tels que Vinatier Pôle Ouest, Pôle PPPA (Pôle de Psychiatrie de la Personne Âgée), CMP Rillieux et SMD-PL (Santé Mentale des Personnes Détenu·e·s et Psychiatrie Légale).

### Déploiement du programme PEP's Aidants

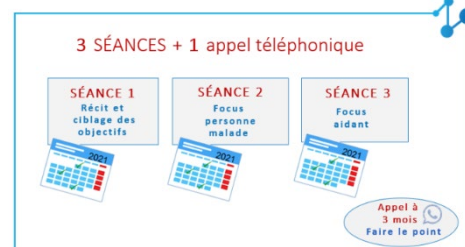


Le programme PEP's Aidants, proposé aux familles accompagnant un proche au service PEP du CH du Vinatier, comprend une séance de sensibilisation co-animée par un binôme de soignants et un bénévole UNAFAM, similaire à la 3e séance de BREF. En 2023, lors de quatre sessions, 16 aidants ont bénéficié de cette séance, parmi lesquels trois ont rejoint depuis un groupe de parole UNAFAM.

Dans la même dynamique, l'UNAFAM est sollicitée par le tout nouveau Centre PEP à Vénissieux, relié au CH Saint Jean de Dieu, pour co-animer une séance de sensibilisation des familles des jeunes patients.

### Les journées d'information et les formations

Grâce au financement national de la CNSA (Caisse Nationale de Solidarité pour l'Autonomie), toutes les formations et les journées d'information sont gratuites pour les participants. Elles sont toujours animées par une psychologue et des aidants bénévoles formés spécifiquement. Nous prévoyons systématiquement un repas (offert) au restaurant pour favoriser des moments de convivialité.



➤ **Journée d'information sur les troubles psychiques (1 jour)** - Christiane CORNELOUP, Dominique TESSIER

**Quatre sessions ont été organisées dans l'année** avec une psychologue et deux co-animatrices : **42 personnes ont pu en bénéficier**, donc légèrement plus qu'en 2022.

- Cette journée d'information se déroule sur un samedi. Elle est destinée à un public nouvellement confronté à la maladie psychique d'un proche (famille, ami, collègue...).
- Ces sessions aident les participants à :
  - Comprendre ce qu'est le handicap psychique et son impact dans le quotidien des personnes concernées et leurs aidants.
  - Connaître l'organisation de l'offre de soins et d'accompagnement médico-social avec leurs spécificités dans le département et la région.

Les professionnels peuvent également bénéficier de formations professionnelles payantes spécifiques, dispensées par l'UNAFAM.

Pour plus d'informations, voir le site <https://www.unafam.org>

➤ **Formation « Adapter sa communication avec un proche souffrant de troubles bipolaires »** (1ère étape en module E-learning et 1 jour et demi en présentiel) – Anne BERRUYER

Cette formation a pour objectif de permettre aux proches aidants de mieux comprendre les troubles bipolaires et leur impact sur la personne, ou encore dans les relations et la vie quotidienne. Elle vise à transmettre des pistes et outils pratiques pour garder le lien avec son proche et mieux gérer les difficultés de communication selon les épisodes vécus.

**La délégation 69 a réalisé trois sessions en 2023 avec un total de 37 participants.**

➤ **Journée d'information sur la dépression sévère et résistante (1 jour)** – Marie-Andrée MANDRAND

Cette journée a pour objectif de permettre aux proches de personnes souffrant de dépression sévère et résistante, de trouver des explications sur cette forme particulière de dépression, mieux en cerner les spécificités et les retentissements, puis acquérir des repères sur les attitudes à privilégier au quotidien.

**Deux sessions ont été réalisées en 2023 réunissant 13 participants.**

➤ **Formation “Mieux accompagner un proche souffrant de schizophrénie” (1 jour)** – Dominique TESSIER

Cette journée a pour objectif d'apporter des informations pratiques (savoir-être et savoir-faire) aux proches de personnes souffrant de schizophrénie, afin qu'ils puissent mieux les accompagner dans la durée et se préserver.

**Deux journées de formation ont eu lieu dans nos locaux en 2023 réunissant 21 participants.**

### ➤ Modules E-learning Unafam

Afin de bénéficier pleinement de ces formations il est recommandé de suivre en amont les modules E-learning, accessibles à tous gratuitement sur la plateforme [form'aidants.fr](https://form.aidants.fr)

## Les groupes de parole (Christine LURAINÉ et Claudine LAGER)

Les groupes de parole permettent de se retrouver à plusieurs pour rompre l'isolement, d'être entendu et compris, afin que chaque participant puisse cheminer plus facilement et efficacement dans le difficile parcours de la maladie psychique. Les groupes de parole sont importants pour créer un lien sur le long terme. Ils sont animés par un·e psychologue avec l'appui d'un coordinateur bénévole UNAFAM.

**Dans le département, 17 groupes de parole** (14 sur Lyon, 2 à Villefranche et 1 en visioconférence pour les personnes qui habitent loin ou qui rencontrent des difficultés à se déplacer) sont répartis sur tous les jours de la semaine, du lundi au vendredi plus le samedi matin. Les participants se réunissent à raison d'une séance de 1h30 par mois pendant 10 mois.

L'UNAFAM prend en compte les configurations de l'entourage aidant (parent, fratrie, conjoint, enfant de parents vivant avec des troubles psychiques ...) et propose donc des groupes de parole s'adressant à un public homogène. Si la majorité de nos groupes réunissent des parents, deux sont dédiés aux conjoints, deux autres aux frères et sœurs et un aux enfants de parents vivant avec des troubles psychiques. Nous avons ouvert un nouveau groupe de parole spécifique, destiné aux familles d'une personne confrontée depuis très peu de temps aux troubles psychiques ou / et bénéficiant d'un accompagnement dans le cadre du dispositif « PEP's Aidants ».

**145 personnes ont participé aux groupes de parole en 2023.**

**D'autres services sont également offerts aux familles pour favoriser leur parcours d'aidants aidés :**

## Les ateliers d'entraide Prospect et les journées Après-Prospect (Evelyne PRIEUX)

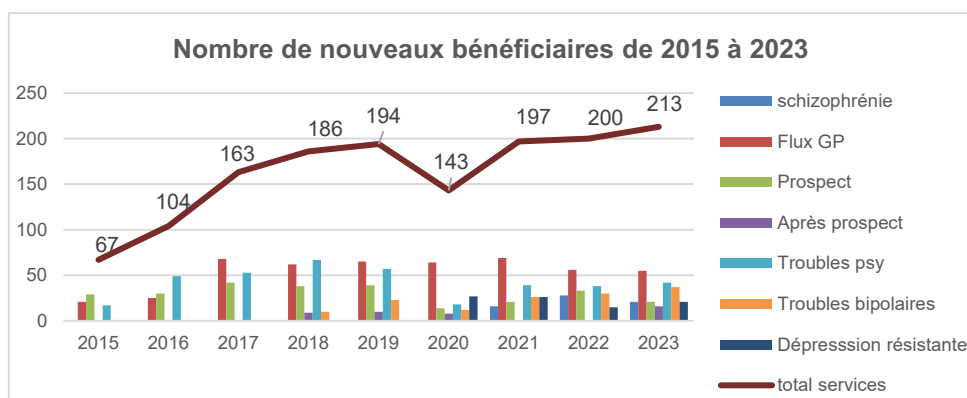
En 2023, **deux ateliers d'entraide Prospect (21 participants** contre 33 en 2022) et **deux journées Après-Prospect (16 participants** contre 0 en 2022) se sont déroulés à Lyon.

**Les ateliers d'entraide Prospect et Après-Prospect** ont reçu le label de la Commission Européenne et sont subventionnés en France par la Caisse Nationale de Solidarité pour l'Autonomie (CNSA). **Ils sont gratuits pour les participants. Les taux de satisfaction pour ces ateliers sont très satisfaisants.**

**Les ateliers d'entraide Prospect se déroulent autour de 10 modules de 2 heures chacun, sur trois jours répartis sur deux week-ends.** Ils permettent aux participants de partager leurs connaissances, leurs émotions et de prendre conscience de leurs propres compétences et ainsi, de se donner la possibilité de développer des perspectives. Ils sont une aide précieuse de pairs à pairs et sont coanimés par deux bénévoles UNAFAM concernés par la maladie d'un proche et formés à la démarche Prospect.

**Les ateliers Après-Prospect ou « Prospect Plus » se déroulent sur une journée.** Ils donnent la possibilité à un même groupe de personnes de se retrouver avec les mêmes coanimateurs 8 à 12 mois après un atelier d'entraide Prospect. Cette journée répond à un réel besoin des participants qui souhaitent après un temps de mise en pratique, approfondir les activités déjà abordées, réajuster les stratégies et mesurer les avancées et les échecs.

**Le nombre des nouveaux bénéficiaires de l'ensemble de nos services est en légère augmentation par rapport à 2022 (213 vs 200)**



## Répertoire des structures (Hélène ARNOUD)

Ce répertoire, intitulé « La prise en charge du handicap psychique sur la Métropole de Lyon et le Département du Rhône » est mis régulièrement à jour.

Il permet de connaître toutes les structures et services disponibles et d'offrir un service rapide et des renseignements de qualité aux nombreuses familles sollicitant notre soutien. C'est une œuvre de longue haleine et un travail de vigilance constant. Cet outil est un bien précieux pour tous les bénévoles accueillants mais il reste un document interne qui n'est pas diffusable à l'externe.

## Pôle Vie Associative

Le recrutement et le suivi des bénévoles sont pris en charge par Anne PACOT et Évelyne PRIEUX selon un protocole établi par la délégation UNAFAM 69. L'accompagnement des nouveaux bénévoles est également assuré par les différents responsables des pôles, notamment au début de leur parcours dans l'association.

### L'organisation de la Vie Associative

En 2023, le Pôle Vie Associative, comme les autres années, a continué de s'investir dans le recrutement des bénévoles.

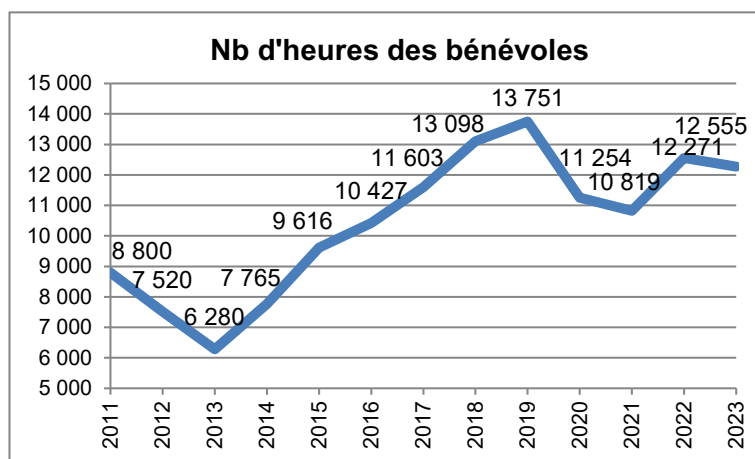
Par ailleurs, Évelyne PRIEUX a assuré la rédaction du bulletin de l'UNAFAM 69 et Florence FOARE celle de notre agenda à destination des adhérents, sympathisants et partenaires. Hélène ARNOUD, Marie-Cécile PAUL et Nicole RICHARD animent la partie sociale / loisirs en proposant des temps de répit et de convivialité aux bénévoles.



Plusieurs sorties ont été organisées offrant des moments de détente et de partage indispensables pour renforcer le sentiment d'appartenance. Comme chaque année, nous avons fêté le départ de quelques bénévoles à l'occasion de la traditionnelle RMA d'été qui s'est déroulée dans un cadre agréable, en pleine nature.

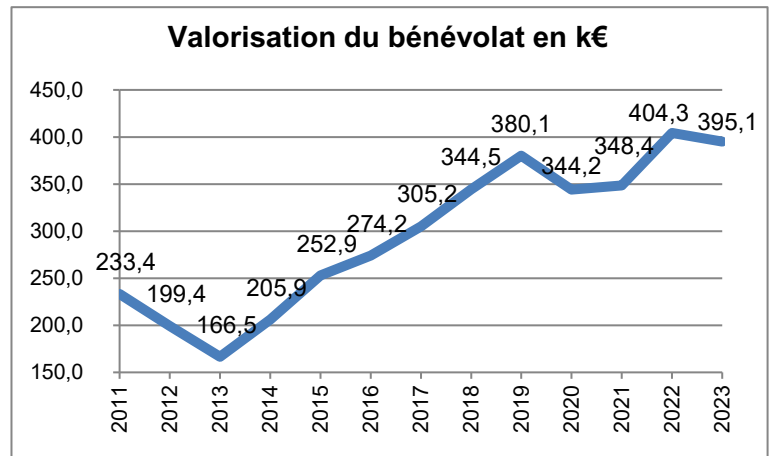
### Les bénévoles

En 2023, nous avons eu le plaisir d'accueillir deux nouveaux bénévoles. Au total, 39 bénévoles se sont relayés pour venir en aide aux familles (contre 44 en 2022).





Malgré un nombre inférieur de bénévoles, un grand nombre d'heures a pu être effectué en 2023, à savoir 12 271 heures (contre 12 555 heures pour 2022) ce qui correspond à **un apport de 7 équivalents temps plein (ETP) d'une valeur de 395 126, 20 € pour la société.**



## Projet associatif de la Délégation 69 pour 2023-2027

En avril 2023, le bureau a validé le **Nouveau Projet Associatif de la Délégation 69 2023 – 2027** issu d'un travail d'analyse et de prospection autour de cinq thématiques (ressources humaines, aide aux aidants, organisation et fonctionnement internes, attractivité de la délégation et communication externe, évolution de la psychiatrie, du PTSM, des partenariats), dans lequel l'ensemble des bénévoles a été impliqué.

Nous entrons maintenant dans la phase essentielle de mise en œuvre de notre nouveau projet associatif. Notre priorité est la réorganisation du fonctionnement interne avec comme objectif l'émergence d'une nouvelle équipe consolidée. Un travail de réflexion est mené avec l'ensemble des bénévoles pour redéfinir et élargir les modalités de recrutement des nouveaux bénévoles et favoriser l'engagement et l'implication de chacun dans la nouvelle stratégie. Une charte relationnelle des bénévoles et une charte des bénévoles et du bureau ont été réalisées.

## La formation des bénévoles

Huit bénévoles ont été formés en 2023 dans divers domaines (accueil des familles, représentation des usagers dans les instances sanitaires ou médico-sociales, parcours pénal). Les sessions de formation sont organisées par le siège de l'UNAFAM et se déroulent à Paris, Lyon ou dans d'autres grandes villes.

## Temps de rencontres entre bénévoles

En 2023, en plus de nos réunions régulières et des échanges avec les professionnels du département (voir ci-dessous), nos bénévoles ont pu participer quatre fois dans l'année à des « Ateliers de réflexion sur le bénévolat UNAFAM » animés par une psychologue.

## Les interventions de professionnels lors des Réunions des Membres Actifs (RMA)

En complément de la formation des bénévoles, nous veillons à avoir des rencontres régulières avec des professionnels dans le cadre de nos réunions mensuelles des membres actifs de la délégation. Ainsi, nous avons eu le plaisir d'accueillir différentes équipes de professionnels intervenant dans divers services et structures du secteur sanitaire, médico-social ou juridique :

- Maître Caroline COURTIADÉ, **notaire au cabinet Actalion** à Lyon, et ses collaboratrices, nous ont apporté des informations sur les questions « familles / handicap / patrimoine ».
- Mme Valérie ROUILLAT, médiatrice de santé pair et Mme Stéphanie DEGRANGE, référente de parcours nous ont présenté le **SAMSAH Rétablissement (Service d'accompagnement médico-social pour adultes handicapés) de l'association GRIM** dont 50 pour cent des bénéficiaires sont des personnes concernées par des troubles psychiques.
- **L'équipe de l'Unité d'AIDE AUX AIDANTS du Pôle Centre**, représentée par Mme Sylvie MAGAUD (infirmière) et Mme Anne-Laure BOURGEOIS (psychologue), nous a permis d'avoir des échanges sur les nombreuses facettes de leur travail et de réfléchir ensemble à la manière de renforcer encore le partenariat avec cette unité.
- L'équipe **ELIP'S** sous la direction du Docteur Julien DELVIGNE-HAURAY nous a présenté son dispositif. Ces professionnels interviennent lorsqu'une personne confrontée à des troubles psychiques graves a des difficultés à s'engager dans les soins, ou en cas de rupture de soins depuis plus d'un an. Nous abordons fréquemment la possibilité de cette intervention devant les familles que nous accueillons.
- Avec les professionnels du service **CARE (Centre d'Aide à la Régulation Emotionnelle)**, dirigé par le Docteur Charline MAGNIN, à Hôpital Edouard Herriot, nous avons abordé le trouble borderline et des informations détaillées sur ce dispositif d'accompagnement.
- Le Docteur BIED, responsable de l'**USIP du CH Le Vinatier (Unité de Soins Intensifs en Psychiatrie)** et son équipe nous ont expliqué le travail de cette unité intersectorielle (Rhône, Ain, Loire et Nord Isère) qui s'adresse à des patients en situation de crises dépassant les capacités de soins et de prises en charge des unités de secteurs. Le **PAPV (Plateau d'Appui Psychiatrie-Violence)**, unité ambulatoire non sectorisée destinée aux patients à risque de violence, nous a également été présenté.

# Pôle Ressources

Le pôle Ressources a une activité de gestion rigoureuse du fonctionnement financier de la délégation, il s'attache à actualiser les demandes de subvention auprès de nos financeurs (ARS, ville de Lyon, CPAM, Métropole de Lyon, ...) et à rechercher de nouveaux financements pour que nous puissions maintenir et développer nos services d'écoute et d'accompagnement des familles.

## Exercice 2023

Sur le plan financier, l'exercice 2023 reste équilibré. Avec un résultat légèrement positif.

**Les recettes en légère baisse ont été compensées par une contraction des dépenses.**

### Recettes :

Les subventions sont en légère baisse malgré le soutien de nouveaux partenaires. Cette baisse est partiellement contenue par l'augmentation des cotisations, des dons et la participation aux groupes de paroles.

### Dépenses :

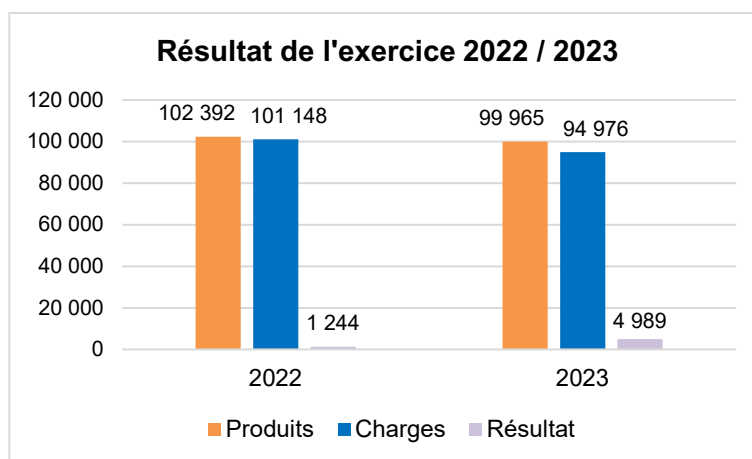
La diminution conséquente des achats (-6.8%) et des frais de missions (-9.2%), contrebalance la hausse des frais de téléphonie et de fourniture d'accès internet. La location des locaux, part importante de notre budget, reste stable.

La valorisation de l'engagement des bénévoles de la délégation à hauteur de 395 126 € représente 4 fois le budget de la délégation. Sans l'implication fidèle des bénévoles nous ne pourrions pas mener à bien les missions auprès des familles qui en ont tant besoin.

**En résumé, une année à l'équilibre sur le plan gestion.**

## Prévisions 2024

Nous pouvons envisager pour 2024 le maintien de notre équilibre financier grâce aux subventions régulières de nos financeurs, à la générosité de nos donateurs et adhérents et à l'engagement actif de nos bénévoles qui nous permettent de consolider nos ressources financières et de remplir notre mission auprès des familles.



# Pôle Représentation et Développement

**Coordinateurs** : Olivier PAUL, Marie Andrée MANDRAND

## L'activité du pôle

Nous avons examiné en 2022 les représentations de la délégation afin de les hiérarchiser dans l'objectif que le ou les futurs délégués aient leur tâche allégée et en tenant compte du départ de certains bénévoles. Au niveau sanitaire, nous centrons nos représentations sur les trois hôpitaux psychiatriques et nous avons priorisé les cliniques et centres de santé. Nous sommes également très présents dans les établissements médicosociaux. Nous intervenons dans les instances de démocratie sanitaire du Département, de la Métropole et de la Région pour faire valoir les spécificités de la maladie et du handicap psychiques et faire reconnaître notre expérience d'aidants.

Au niveau du pôle, nous nous réunissons une fois par trimestre pour échanger sur **l'actualité des établissements et des institutions et sur les enjeux du territoire**. Cela nous permet de coordonner nos actions pour les faire progresser sur le terrain. A chaque réunion, nous abordons un sujet plus spécifique destiné à accompagner les représentants des usagers dans leurs missions ou en lien avec la stratégie de la délégation : déploiement du programme BREF, mise en place de la PCH aide humaine, attractivité pour les métiers du soin et de l'accompagnement, communication à l'externe auprès de nos adhérents et de nos partenaires... Les professionnelles ont un rôle important d'animation et de coordination du pôle pour nous aider à répondre aux nombreuses sollicitations qui nous sont adressées. Le bureau est tenu informé régulièrement des sujets importants, ce qui facilite les prises de décision.

**En 2023, nous avons poursuivi résolument nos actions en faveur de l'aide aux aidants et pour promouvoir une meilleure prise en charge des personnes vivant avec des troubles psychiques en vue de leur rétablissement.**

- Nos sensibilisations se sont accrues dans les CH, où il est nécessaire, en raison du turnover important des professionnels de santé, de faire des rappels de façon régulière. Le support de sensibilisation a été rénové ; il sera déployé en 2024.
- Le projet BREF a été retenu comme « pépite » par le Ministère de la Santé dans le cadre de l'appel à projets « Fonds d'innovation organisationnelle en psychiatrie ». Un document élaboré par le CLAP et l'Unafam a proposé une feuille de route pour le déploiement du modèle BREF sur l'ensemble du territoire national.
- Les associations du médicosocial et du social demandent que l'on intervienne auprès des équipes de professionnels pour sensibiliser au vécu des familles et à leur place dans le processus de rétablissement de leur proche : sensibilisations à La Roche (Mas de Claveisolles,

avec une interview à Radio Calade, plateforme ViaPsy, ESAT), à GRIM, à l'ALGED ; participation à des cafés des aidants.

- Nous avons renforcé notre partenariat avec Saint Jean de Dieu et avec métropole aidante lors de la Journée Nationale des Aidants (cf. Communication)
- Une convention de partenariat a été signée entre la Maison de Répit de la Métropole de Lyon de Tassin et l'Unafam 69 afin de permettre aux aidants de personnes malades psychiques de pouvoir bénéficier de séjours de répit dans un cadre apaisant et ressourçant.

**Nous sommes tout autant investis dans le Projet Territorial de Santé Mentale du Rhône (PTSM 69) qui vient de passer le cap de son mi-parcours.** Ce projet ambitieux de transformation des pratiques et des organisations a été présenté lors de la visite du ministre de la Santé et de la prévention en mars. L'engagement des personnes concernées en est un atout majeur : il assure à la fois la garantie et la stimulation nécessaires pour faire avancer le système. A l'assemblée générale de juin, nous avons énoncé la vision des proches aidants et de l'Unafam 69 : véritable changement de paradigme, le concept de rétablissement est maintenant admis ; la parole et la participation des personnes sont reconnues comme centrales ; la pair-aidance constitue une formidable source d'espoir pour nos proches et pour nous familles aidantes ; la prise en charge précoce des premiers épisodes psychotiques va permettre d'enrayer la chronicisation de la maladie ou d'en atténuer les effets. Nous avons plaidé pour que toutes les bonnes pratiques de soins et d'accompagnement soient généralisées pour tous et sur tout le territoire du Rhône. Les réussites du PTSM 69 montrent la dynamique des acteurs : évolution des pratiques au sein du SAMSAH de l'ALGED ; pair-aidance professionnelle proposée par l'association Espairs; lutte contre la stigmatisation dès le collège.

L'ARS et la Métropole ont souligné la convergence entre les objectifs du PTSM 69 d'une part, le Schéma Régional de Santé et le Projet Métropolitain des Solidarités d'autre part.

Pour les deux ans à venir, les enjeux sont d'étendre et de généraliser les avancées sur le terrain pour conduire les transformations au sein des équipes et des institutions. Une attention particulière sera portée à la mise en œuvre de certaines fiches action qui sont en retrait : efficacité de la prise en charge par les établissements de soin, réactivité des CMP, développement des soins de crise ambulatoire, prise en compte des alertes ; coordination des parcours et case management amenant à une véritable collaboration transversale des acteurs en concertation avec les personnes concernées et leurs aidants.

Nous avons formulé un avis à la **consultation publique du Schéma Régional de Santé 2023-2028 de l'ARS** en concertation avec les délégations de l'Unafam AuRA et souligné l'importance du soutien clair du SRS aux acteurs et établissements engagés à poursuivre les changements.



La situation des trois CH est contrastée :

Le Vinatier poursuit sa dynamique : 2° projet d'établissement travaillé très en amont en concertation, cohérence avec le PTSM, 1° projet en cours d'aboutissement avec la généralisation progressive des bonnes pratiques, innovations, meilleure organisation des urgences...

La situation de Saint Jean de Dieu s'améliore mais reste préoccupante : reprise des sensibilisations, des avancées importantes (prise en charge précoce, lien avec la médecine de ville, gestion de la crise...) mais les enjeux de généralisation restent importants, des difficultés d'attractivité moins lourdes mais qui restent pénalisantes dans les activités de base, ...

Saint Cyr est au milieu du gué : suspension des réunions du CS et activité plus réduite de la CDU, fin de l'administration provisoire, dynamique de transformation de l'offre perfectible et volonté de retravailler le projet d'établissement et avec le territoire...

De façon générale, les préoccupations majeures, objet de réflexions avec nos partenaires en santé mentale et des collectifs, sont :

- les difficultés d'attractivité et de fidélisation des professionnels des métiers du soin et de l'accompagnement,
- la généralisation des bonnes pratiques,
- le renforcement de la bonne articulation des organisations entre les structures sanitaires pour une plus grande efficacité des parcours (renouvellement des autorisations et conventions entre établissements) ...
- et bientôt le futur PTSM 2.

## Les représentations

Nous sommes très investis au niveau local, départemental et régional où **16 bénévoles assurent près de 70 mandats de représentation.**

### REPRESENTATIONS LOCALES

#### LES ETABLISSEMENTS HOSPITALIERS ET CENTRES DE SOINS

CA (Conseil d'Administration) / CS (Conseil de Surveillance) / CDU (Commission Des Usagers) / CQSS (Commission Qualité Sécurité et des Soins)

#### CH LE VINATIER

Marie-Andrée MANDRAND (Titulaire CDU, vice-présidence Conseil de Surveillance, Commission Administrative Paritaire Locale)

Olivier PAUL (Copil UPRM, suppléant CDU, CQSS)

Pierre-Marie VITAL-DURAND (CQSS)

Anne BERRUYER (COPIL UPRM (Urgences Psychiatriques Rhône Métropole), COPIL Cinéma et Psychiatrie)

Florence FOARE (invitée permanente CDU, COPIL Cinéma et Psychiatrie)

## **CH SAINT JEAN DE DIEU et ARHM**

Olivier PAUL (Conseil d'Administration)

Chantal FOUREL (Titulaire CDU, groupe de travail sur les addictions)

Anne BERRUYER (Suppléante CDU, COPIL Qualité et Gestion des Risques, groupes de travail suivi de la grille audit RU et audit engagement Patient).

## **CH DE SAINT CYR AU MONT D'OR**

Olivier PAUL (Titulaire Conseil de Surveillance, Titulaire CDU, COVIRISQ (Comité des Vigilances des Risques et de la Qualité), comité de prévention de la maltraitance, Observatoire des droits des patients)

Pierre ARNOUD (Suppléant CDU)

**CENTRE DE SANTE MENTALE MGEN** : Christiane CORNELOUP (Titulaire CDU)

**CLINIQUE LUMIERE** : Christiane CORNELOUP (Titulaire CDU)

**CLINIQUE DE L'OUEST LYONNAIS** : Agnès VITAL DURAND (Titulaire CDU)

**CLINIQUE MON REPOS** : Agnès VITAL DURAND (Titulaire CDU)

**CLINIQUE NOTRE DAME** : Renée DUMOULIN (Titulaire CDU)

**SANTE MENTALE ET COMMUNAUTE** : Renée DUMOULIN (Titulaire CDU) / Marie-Andrée MANDRAND (CA)

## **CLSM (Conseil Local de Santé Mentale)**

**LYON 2<sup>ème</sup>** : Jean-Louis AIRAUDO

**LYON 3<sup>ème</sup> et 6<sup>ème</sup>** : Agnès VITAL DURAND

**LYON 5<sup>ème</sup>** : Renée DUMOULIN

**LYON 7<sup>ème</sup>** : Christine LURAINÉ

**LYON 9<sup>ème</sup>** : Marie-France BRAZILLIER

**VAL D'YZERON** : Renée DUMOULIN

**GIVORS** : Dominique POWELL

**VAULX EN VELIN** : Marie-Andrée MANDRAND

**VENISSIEUX, ST FONTS** : Christine LURAINÉ

**VILLEURBANNE** : Marie-Andrée MANDRAND

**BRON** : Nicole CHARLES

**OUEST RHODANIEN** : Pierre ARNOUD

## **Les MAISONS des USAGERS (MDU)**

**MDU DE SAINT JEAN DE DIEU** : Chantal FOUREL/ Sylvie SAPALY

**MDU DU VINATIER** : Marie-Cécile PAUL (COPIL MDU) / Evelyne GALLONE

**MDU ST CYR** : Caroline DOUCHET / Marie-Anne LEMASSON / Pierre ARNOUD

## **LES ETABLISSEMENTS MEDICO-SOCIAUX**

**AMAHC** : (Association pour une Meilleure Autonomie des personnes Handicapées psychiques dans la Cité) Marie-Andrée MANDRAND (CA)

**GRIM** : Marie-Andrée MANDRAND (CA)

**LA ROCHE** : Pierre ARNOUD (CA) comité stratégique de la MAS de Claveisolles

**MESSIDOR** : Olivier PAUL (CA Messidor)

## **REPRESENTATION DEPARTEMENTALE ET METROPOLE**

**CTS Rhône** (Conseil Territorial de Santé) : Olivier PAUL (titulaire)/ Marie-Andrée MANDRAND (suppléante)

**CSSM Rhône** (Commission Spécialisée en Santé Mentale) : Olivier PAUL (président)

**PTSM AG** : Olivier PAUL (président) / Marie-Andrée MANDRAND

**COPIL** : Olivier PAUL/Marie-Andrée MANDRAND

**Cellule de suivi** : Olivier PAUL

**Commissions des Fiches Actions:** Olivier PAUL, Marie-Andrée MANDRAND, François MORLÉ, Anne PACOT, Christiane CORNELOUP, Marie-France BRAZILLIER, Chantal FOUREL, Pierre-Marie VITAL DURAND, Pierre ARNOUD

**MDMPH** (Maison Départementale et Métropolitaine des Personnes Handicapées)

**CDAPH** (Commission des Droits et de l'Autonomie des Personnes Handicapées) : Christiane CORNELOUP

**COMEX** (Commission Exécutive) : Christiane CORNELOUP

**CDMCA** (Conseil Départemental et Métropolitain de la Citoyenneté et de l'Autonomie) : Christiane CORNELOUP (titulaire + groupes de travail) / Marie-Andrée MANDRAND (suppléante)

**CDSP** (Commission Départementale des Soins Psychiatriques) : Pierre Marie VITAL-DURAND

**COORDINATION 69**

**CA** : Marie-Andrée MANDRAND (titulaire) / Olivier PAUL (suppléant)

**Groupe de travail Logement** : Marie-France BRAZILLIER, Pierre ARNOUD

**HANDICAP 69** : Marie-Andrée MANDRAND, Olivier PAUL

**METROPOLE DE LYON**

**Commission Métropolitaine d'Accessibilité** : Christiane CORNELOUP

**CCA Lyon** (Commission Communale pour l'Accessibilité) : Christiane CORNELOUP, Marie-Andrée MANDRAND

**CCVHV** (Conseil Consultatif Ville et Handicaps de Villeurbanne) : Christiane CORNELOUP

**COMMUNAUTE 360 du Rhône** : Marie-Andrée MANDRAND / Christiane CORNELOUP

**METROPOLE AIDANTE** : Marie-Andrée MANDRAND (Bureau et CA)

**ESPAIRS** : Marie-Andrée MANDRAND (CA) / Sylvie JARDOT (à partir juillet 2023)

**UDAF** (Union Nationale des Associations familiales) : Marie-Andrée MANDRAND

**ATMP** : Christine LURAINÉ

## REPRESENTATION REGIONALE

**ARS** (Agence Régionale pour la Santé) :

**CCAR** (Comité Régional Consultatif d'Allocation des Ressources) section psychiatrie : Olivier PAUL

**Comité d'Experts stérilisation** : Elisabeth CELLIER

## Les sensibilisations

Nos actions de sensibilisation se sont intensifiées en 2023 en direction :

- des trois CH (Le Vinatier, Saint Jean de Dieu, Saint Cyr au Mont d'Or) (674 professionnels vs 444 en 2022, soit + 52 %) pour rappeler l'importance de l'aide systématique et précoce à apporter aux aidants dès l'entrée en soins de leur proche et les bénéfices offerts par l'Unafam.
- des étudiants (médecins, infirmiers...) et en réponse à toute demande extérieure (696 personnes vs 428 en 2022, soit + 63 %)
- des partenaires du médicosocial et du social (138 personnes vs 95 en 2022, soit + 45 %).

Nous formons les soignants au programme psychoéducatif BREF, nous intervenons auprès des étudiants dans plusieurs DU (Psychoéducation, Pair aideance familiale en santé mentale et neurodéveloppement) et dans le certificat Relation médecin-malade.

# Communication

## Les Rencontres Familles-Professionnels (RFP)

2 Rencontres Familles-Professionnels ont été organisées en 2023, elles ont réuni 118 personnes.



La première a eu lieu dans le cadre de notre assemblée annuelle le 26 avril avec l'intervention d'**Espairs**, association de pair aidants professionnels salariés et formés. Espairs valorise l'expérience de personnes rétablies, et s'appuie sur leur savoir expérientiel des troubles, de la psychiatrie et du rétablissement pour soutenir d'autres personnes concernées, accompagner leurs proches et sensibiliser les professionnels de santé à des pratiques orientées vers le rétablissement. Espairs développe 4 axes d'intervention : les entretiens individuels, l'animation d'ateliers, les formations et sensibilisations, les groupes de travail. Cette rencontre a été très interactive, grâce à ce sujet si porteur d'espoir pour le rétablissement.



La seconde s'est déroulée le 30 novembre, avec la **présentation du programme « La Tête Haute »**, une initiative de lutte contre la stigmatisation en milieu scolaire, lancé par la Commission de la Santé Mentale du Canada (CSMC), pour aider les jeunes de 12 à 18 ans à mieux prendre en compte la santé mentale.

Ce projet est actuellement testé en région Auvergne Rhône Alpes, en partenariat avec l'Education nationale et la Coordination 69 Soins Psychiques et Réinsertions dans le cadre du PTSM 69 avec le soutien financier de la Fondation AESIO et de l'ARS Auvergne Rhône Alpes.

## La participation aux congrès, évènements associatifs et dans les médias



**Les aidants à l'honneur en 2023 dans le Rhône : participation à trois évènements à l'automne 2023**, avec plus de **300 personnes** rencontrées.

Le 6 octobre, nous étions présents à la **première « Journée Nationale des Aidants » organisée par métropole aidante**, La santé mentale y avait une place de choix (table ronde avec des aidants et des psychiatres du Vinatier) et notre stand, bien placé dans les locaux de l'Hôtel de la Métropole de Lyon, nous a permis d'accueillir de nombreux visiteurs, parmi lesquels une majorité de professionnels, ce qui a été l'occasion d'échanges fructueux.

Le 14 octobre 2023, une **première également** au CH Saint Jean de Dieu, opération que l'UNAFAM 69 a coconstruite avec l'ARHM depuis sa préparation jusqu'à son animation : conférences, ateliers, stands. Nous avons présenté une conférence sur « **Les enjeux de l'aide aux aidants** : de l'importance du pair à



pair et du partenariat UNAFAM / soignants ». A notre stand, nous avons pu toucher près de 170 personnes lors de cette journée très riche.

Le 24 novembre, nous avons participé au **Salon des Aidants**, organisé par l'**association La Roche** qui soutient depuis 50 ans les personnes en situation de handicap psychique ou de maladie mentale.

**Au cours des Semaines d'Information sur la Santé Mentale (SISM)** en octobre 2023, dont le thème était « À tous les âges de la vie, ma santé mentale est un droit », nous avons participé à deux événements, à Givors et à Vindry sur Turdine (nord-ouest du département), à la rencontre de plus de 60 personnes. Nous avons également tenu un atelier sur le programme BREF lors du forum organisé par Coordination 69, sur le thème de l'autodétermination.



Le 11 juin la délégation a rejoint l'initiative du **Psychodon** pour « **La marche Ensemble pour la Santé Mentale** ». De nombreux usagers en santé mentale, familles et aidants, professionnels du soin et de l'accompagnement, bénévoles en présence de Mme Brugnera, députée de la 4<sup>ème</sup> circonscription, se sont retrouvés au Parc de la Tête d'Or pour dire NON à la stigmatisation des personnes concernées par les troubles psychiques.

Pour faire connaître et soutenir nos actions, le **Rotary club Lyon-Ouest** a collecté des fonds en organisant un tournoi de bridge à notre profit relayé par un article dans son journal mensuel Rotary Mag.

### **Le centre de documentation** (Christine LURAINÉ)

Le **centre de documentation** offre un large choix de ressources en revues et en livres sur la psychiatrie et la santé mentale à disposition de tous. **N'hésitez pas à venir consulter des documents lors de votre passage à la délégation.** Une sélection des ouvrages est également proposée lors des réunions ou manifestations à destination du public. Nous sommes à votre écoute pour répondre à vos besoins et à vos attentes en termes de documentation.



### **Les agendas et les bulletins** (Évelyne PRIEUX et Florence FOARE)

Nos adhérents et sympathisants (1800 destinataires) ont reçu les informations locales actualisées grâce aux **agendas et bulletins externes qui paraissent en alternance sous forme numérique.** Ils servent de lien pour annoncer les actions et services de la délégation ainsi que les événements programmés par nos partenaires.



La délégation UNAFAM 69, Métropole de Lyon et Rhône remercie tous les partenaires institutionnels et associatifs et les élus, la Ville de Lyon, l'ARS AURA, la Métropole de Lyon, la CPAM, les donateurs de leur soutien et de leurs efforts pour aider les proches de personnes malades et/ou handicapées psychiques en 2023

